

～知りたい情報がここにある～

広報 おうむ



謹賀新年

新年もどうぞよろしくお願い致します。

2024

1

月号

VOL.1109

たしかな未来を創る

雄武町長 高橋 健仁

新年 明けましておめでとございませす。町民の皆さまにおかれましては、清々しい新春をお迎えのこととお慶び申し上げます。

また、日頃から町政に対しご理解とご協力を賜り、心から感謝申し上げます。私は昨年9月の雄武町長選挙におきまして、町民の皆さまの温かいご支援とご支持をいただき、初当選の栄に浴し、町政の重責を担うこととなったところであります。町民の皆さまの「生命」と「暮らし」を守る行政の責任者として、町政運営に全力を尽くし、「たしかな未来を創る！」という大きな指針のもと、まちづくりを進めてまいります。

さて、私たちが、かつて経験したことがないほど、生活のあらゆる面において大きな影響を及ぼしてきました新型コロナウイルス感染症も、昨年5月に感染症法の位置付けがら類に引き下げられ、徐々にコロナ禍以前の状態に戻りつつあります。雄武町におきましても、「産業観光まつり」や「うまいもんまつり」などが通常どおり開催され、笑顔で楽しむ親子連れをはじめ、催しを待ちこがれた大勢の人で賑わい、活気にあふれていました。

さらに物価高騰及び中国による日本産水産物の輸入停止などにより、ホタテの流通をはじめ、社会経済活動に大きな影響が及んできております。町としては状況に応じ、きめ細かな支援や対策を適時実施し、町民の皆さまの生活を全力で守ってまいります。

昨年の町内の産業の状況でありますが、

特に飼料原料の多くを海外から調達している酪農・畜産業におきましては、こうした世界情勢の変化による飼料価格高騰の影響は非常に大きく、生乳の生産抑制に加えて、夏の猛暑の長期化により乳量の低下を招くなど、先行きが不透明な非常に厳しい情勢でありました。

搾乳農家は徐々に減少している傾向にありますが、昨年、20数年ぶりの新規就農者を迎えたことは大変喜ばしく、生乳生産量の確保や農地の有効利用の観点から、新規就農を含めた担い手対策には、地域をあげて引き続き力を入れていく必要があります。

漁業は、主要魚種の一つでありますホタテ貝が、全体の水揚量・漁獲高ともに過去最高を記録した一昨年に次ぐ結果の年となりシーズンを終えました。毛ガニは、計画量の41トンを超調に水揚げしたものの、資源量は不安視されており、オホーツク管内栽培漁業推進協議会毛ガニ部会による種苗生産の研究が、将来に向け研究成果が実を結び、資源が回復することに期待を寄せるところであります。

また、サケの近年の水揚量は、増加と減少が著しく変動しており、昨年は大漁であった一昨年と比較すると減少しておりますが、例年並みの結果となりました。

水産加工業では、ALPS処理水放出に反対した中国政府による水産物輸入停止措置により、ホタテの流通に支障を生じ、取引価格の下落を招くなど、大きな混乱と影響を受けることとなりました。町といたしましても緊急的に支援対策

を講じてきたところでありますが、漁業水産業を取り巻くこの問題が、いつまで影響を及ぼすのか先行きが不透明であります。この問題の解決にあたりましては、輸入停止措置の撤廃や他国への輸出振り替え、国内の新たな販路拡大などが必要となるため、引き続き、北海道庁及び国の関係機関等にオホーツク管内をあげて、強く要請してまいります。

私は、昨年10月から町政運営に取り組んでおりますが、責任感と使命感で身の引き締まる思いで毎日を過ごしております。先人が築き上げましたこの町をしっかりと守り、次代に引き継いでいくべく、「たしかな未来を創る！」というまちづくりの大きな指針のもと、それを具現化していくための「地域の暮らしを守り、健やかで安心なまちづくりをめざす」、「来て見て感じ、集いと賑わいをめざす」、「来て見て感じ、集いと賑わいをめざす」まちづくりをめざす」という2つの施策テーマの実現に向け全力を傾注してまいりますので、本年におきましても町民の皆さまのご理解とご協力をいただきますようお願い申し上げます。

結びに、町民の皆さまのご健勝とご多幸を心からお祈り申し上げます。新年のご挨拶といたします。

令和

6年の新しい年が明けました。町民の皆さまにおかれましては、穏やかに新年をお迎えの事と心よりお慶び申し上げます。旧年中は、町議会に対して深いご理解と温かいご支援、協力を賜り、厚く御礼申し上げます。

昨年を振り返りますと、まず令和元年に中国で確認された新型コロナウイルス感染症の影響によりさまざまな困難な状況に直面しましたが、5月には3年4か月ぶりに感染症法上の分類が季節性インフルエンザと同じ「5類」に引き下げられました。その後、行動制限がなくなった効果もあり、徐々に皆さまの日常が元に戻りつつあります。これまで医療従事者の方々や関係者のご尽力に深く感謝申し上げます。また、町民の皆さまのご協力により、感染拡大を抑えるための取り組みが進められましたことにも感謝いたします。

一方、ロシアのウクライナ侵攻は約2年に及びます。ウクライナ国民は自国の領土を守るため命を懸けて戦闘を続けています。この「戦争」には欧米を始め日本もウクライナを支援していますが、現在も終息は見えず膠着状態です。また、10月7日にパレスチナのカザ地区を支配する「ハマス」によるイスラエルへの攻撃によって勃発した、「パレスチナ・イスラエル戦争」は双方の攻撃により、どちらも民間人の犠牲者が日々増加するという極めて悲惨な状況です。戦闘状態の地域が地球上でウクライナ・ロシア戦争と同時期に発生しているのが現実です。

昨年の町内を振り返ると、漁業の漁獲金

額は前年比21億円の減少で約74億円です。しかし中国が8月に「日本産水産物の輸入全面停止」を発表したため、主力の冷凍ホタテが中国へ輸出できなくなりましたが、その後、農林水産省の「#食べるぜ ニッポン！」キャンペーンを始め、国内での消費拡大や中国以外への輸出先の開拓に官民共に努力を続け、心配された在庫増による保管用冷蔵庫の逼迫も危機を脱する兆しがあります。

ホタテについては、水産庁及び経産省、東京電力、北海道庁、国会議員や道議会議員の方々が、補助金と保証制度の確立について協議して頂きました。また日本全国からの「頑張れニッポン」といって支援・ご声援が生産者や水産加工業の方々への不安を緩和する強い力になりました。改めて関係各位に心から感謝を申し上げます。

農業では、生乳生産額が4.5%増の28.6億円(補助金含む)生産量は5.9%減の24,800トンでした。昨年に続きロシアのウクライナ侵攻の影響により、穀物価格、石油価格などの高騰によるコスト増加により、組合員の方々は未だ厳しい経営の中で努力を続けている所です。

「国営緊急農地再編事業雄武丘陵地区」農地整備事業は今年で7年目です。将来この事業完成により輸入穀物中心の飼料よりも自給飼料を主とした営農による雄武町の農業の飛躍を確信しています。また安全操業の根幹である漁港の整備も、元稲府・雄武・沢木各漁港がそれぞれ予算化されており、次世代には安全で優れた漁港や大規模で状態の良い農地を残す事が、今を生きる

雄武町の発展に向けて一つになる

雄武町議会議長 橋詰 啓史



雄武町長と雄武町 議会議長が語る

新年の誓い

令和6年も、皆さまのご健康とご多幸を心よりお祈り申し上げます。雄武町の発展に向けて、一丸となって取り組んでまいります。



高橋町長

町政執行への 所信表明

11月27日(月)に開会された令和5年第5回雄武町議会臨時会において、高橋健仁町長が町政執行への所信を表明しました。



「たしかな未来を創る」

私は、これからの雄武町のまちづくりの大きな指針として、これまでの自身の行政経験などを想起し、「たしかな未来を創る！」という言葉を導きました。

その背景には、我が町雄武町が、平成の市町村合併の難局にあたり、平成16年に「現状の雄武町の枠組み(自主自立)で進むことを優先すべき」として、市町村合併に依らない自主自立をめざしたまちづくりを進める方向となりましたが、当時その局面に担当していた者として申し上げれば、その大きな根源は、雄武町が総合的な「地域力」を有していたからこそであり、それから20年近く

経過し、産業構造自体は大きく変わらないものの、人口については大きな変化が起きて来ました。

これらのことから、私が「たしかな未来を創る！」という言葉に込めた大意は、かつて経験したことのない我が町の変化をこれからもしっかりと見据え、新しいものを生み出していく方向に動かししていく、そういう針路に向かっていくという意思の表れであります。

そして、私は「たしかな未来を創る！」ことを具現化していくために、めざすまちづくりとして、2つの施策テーマを掲げました。

施策テーマ

① 地域の暮らしを守り、

健やかで安心なまちづくり

② 来て見て感じ、

集いと賑わいをつくるまちづくり

① 地域の暮らしを守り、

健やかで安心なまちづくり

「地域の暮らしを守り」ということでは、雄武町の屋脊骨である第1次産業である農業、漁業、林業を基幹として、地域経済を向上発展させることも、産業連関する第2次産業および第3次産業へとしっかりとつなぎ、経済を循環発展させることを進め、あわせて産業人材確保のための支援策を講じ、人口減少の抑制、とりわけ社会減の改善を図ってまいります。

◎外国人技能実習生については、我が町の産業経済にとって大きな存在でありますので、特にその人材確保に意を注いでまいりますとともに、我が町に親しみを持つための、町民との交流機会の創出などについても進めてまいります。

◎中国によるホタテの輸入禁止措置は、我が町においても大きな影響が出てきており、これまで取り組んできた漁業、水産業施策の根幹に関わる問題であるため、この問題に対する町民への喚起を促すとともに、解決に向けて北海道庁および国の関係機関などに我が町およびオホーツク管内をあげて要請してまいります。



◎人口定住の方策に王道はありませんが、これからは特に小さな動きにも柔軟に配慮しつつ定住を促す対策を講じながら、地道に対策を進めてまいります。あわせて少子対策にもつながる子育て環境の充実について、町内の整備環境を踏まえつつ必要な対策を進めてまいります。

◎住民サービスなどの費用は、人口の減少とともに住民負担が増加傾向となりますことから、適正な住民負担について、公的制度および町財政との関係性も考慮しながら検討を進めてまいります。

◎人口構成などの変化に適応した利便性のある生活基盤としては、公共性の高い交通手段の確保が必要でありますので、先に発足しました雄武町地域公共交通活性化協議会で策定される地域公共交通計画に基づき進めてまいりますとともに、人口定住化に資する公共住宅などの計画的な整備とその効果的な運用を進めてまいります。

◎新型コロナウイルス感染症により、住民生活は大きな制限を余儀なくされました。広域紋別病院時代の経験から、新興感染症についても広い捉えでは災害に類するものと考えており、従来からの火災、津波、地震および水害など、災害への備えは避難訓練などを含めて平時からの予防訓練が肝要でありますので、起こり得る災害などに対応するための体制や基盤の構築を進めてまいります。



「健やかで安心な」ということでは、先ずはこれから求められる地域医療および高齢者介護の再構築に関するものであり、この間、住民の皆さんにおかれても、大きな関心事でもあります。

◎医師は勿論のこと、慢性的に不足とされる看護師の確保とともに、西紋地域の中核である広域紋別病院との関係において、先に地域医療連携推進法人「オホーツク西紋医療ネットワーク」が設立されたことを契機として、我が町が担う医療の役割分担に関し基本的な方向についての認識を持った上で、今年度中に策定される経営強化プランに基づき、収益力の向上と一般会計繰出金の低減を目指し、私自身、広域紋別病院事務局長として経営を担当してきた経験を活かし、設置者である町長も経営にしっかり責任を持ちながら改善を進めてまいります。また、経営状況により、適正規模や経営形態についての検討も将来的視野に入れてまいります。

◎町内において開業されている医科・歯科の開業医の先生との連携は不可欠でありますので、我が町の地域医療についてご助言などをいただきながら、町としても必要な支援について進めてまいります。

◎高齢者介護については、介護保険制度が創設されてから4半世紀近くが経過しておりますが、介護サービス人材の維持も困難な昨今においては、一定の処遇改善が必要とされるとともに、施設のサービス基盤にも限界があり、我が町に住み続けることができるための、自宅ではない中間的な在宅環境のあるサービス提供による介護生活基盤施設の整備に向けた検討を進めてまいります。



② 来て見て感じ、

集いと賑わいをつくるまちづくり

◎私は我が町の気候、風土、文化そして人のよさなどは、我が町に来て見て感じていただくことが大切なことであり、あわせて、人と人が集うことで賑わいが生まれるものと考えております。

◎このことから、来て見て感じてという方策では、これまでの長い地域間交流活動の歴史の中で培った佐賀県武雄市や栃木県益子町との相互交流を重視することをはじめとして、地域間や都市間との行き来（対流）と振興策（共生）を進めてまいります。また、我が町の豊かな観光やブランドについて、観光協会などの協力も頂きながら発信力をさらに強化しつつ、そのためのブランディング活動支援についても充実してまいります。

◎集い賑わいをつくるという方策では、我が町の最大の観光資源である日の出岬地区は重要な観光振興・集客拠点として、引き続き振興策を進めてまいります。また、これまで開催されてきた「産業観光まつり」および「うまいもんまつり」などの大型イベントの充実をはじめ、集い賑わいにつながる各種イベントなどへの支援についてもその充実を進めてまいります。さらに、少子高齢化が進んでいる中で、世代間交流についても必要な時代と捉え、交流機会を設けるなどの集いの場の実施を進めてまいります。



◎町民相互のつながりと支えあう環境の充実としては、町内自治会における活動の充実を支援するとともに、各種団体組織などに見守りを含めた連携の強化を図ってまいります。

◎雄武町の未来を担う子どもたちの教育環境の充実として、老朽化した学校の改築整備を遅滞なく取り組むことを念頭に置きつつも、近時の異常気象が続くという背景から、弱者である子どもたちの安心安全な施設環境を整えることが急務とされるため、現有施設について空調などの設備改善を行います。また、教育には人的資源が一定程度必要となりますので、ふるさと教員制度の充実とともに、必要に応じ教育支援員などの拡充を図ってまいりますとともに、保育所、小・中学校および高校との接続を重視した連携の強化についての構築を図ってまいります。

◎我が町は住民総意のもと総合計画を策定しており、基本構想および基本計画においては条例に根拠をおき、議会議決を経てまちづくりの最高規範として存在しております。現在第6期総合計画の後期5か年の初年度として始まっておりますが、総合計画の具現化には基本計画を達成するための事業実施計画と財政計画の担保があって成り立つものであります。そのためには、歳入増対策などを含めた不断の行財政改革が必要であります。現時点でその担保について検討が必要と考えられますので、後期基本計画の中間年度である令和7年度に向けて、実施計画事業の抜本的なアセスメント（再評価）と見通しのある確実な財政計画改定の実施を行い、第6期総合計画の着実かつ堅実な推進を図ってまいります。

自治体経営と役場組織の強化

基礎自治体である市町村も経営であり、自治体間は良い意味で競争しながら、より良いまちづくりのために、懸命に知恵を絞り工夫をしながら行われております。

私は2000年の地方分権改革の時代に、当時北海道町村会が開催した地方自治土曜講座に10年ほど通い、分権時代の地方自治と地方公務員について学んでまいりました。そのときに強く印象に残っていたのは、国と地方公共団体との関係であり、市町村は上下・主従関係から対等・協力関係に転換するという地方自治法始まって以来の大改革であるというものでした。あれから4半世紀近くが経ちましたが、その原則は不変であり、地域のことは住民に一番身近な地域において決める必要があり、そのためには先兵となる役場職員が物怖じなく、国・霞が関官庁や北海道庁などと対等に渡り合える知識と経験を積んで行くことが重要と考えており、あわせて魅力ある役場づくりをしていくことで新採用職員の獲得にもつながっていくと考えておりますので、研修をはじめとして、対外的な経験を充実させていくとともに、人事交流などについても機会を捉え実施検討を進めてまいります。

結び

先人は多難な道を乗り越え、これまでの礎を築いて来られました。これからは、私たちが雄武町の未来を担う子どもたちのために、たしかな未来を創り、引き継いで行かなければなりません。

最後に、私の政治信条は「意志あるところに道は開ける。」であります。これは、今は亡き地元雄武高校の恩師から送られた言葉です。

私は、まちづくりには強い意志が必要であると思っています。特に町長は、その意思が揺らぐことなく、そしてその意思を続ける限り、道が開けていくものと強く信じ、事を進めて行かなければならないと肝に命じているところであります。

以上、町政執行の重責を担うにあたり、私の基本的な考えを申し上げます。これからの任期を全うしていくにあたり、私は身を賭して、この職に取り組む所存でありますので、議員各位をはじめ、町民皆さんのご支援、ご協力を賜りますようお願い申し上げます。所信の表明とさせていただきます。





なかじま とおる
中島 徹 さん(宮下町)

昨年の神社祭では、神輿渡御や子ども相撲など、少しずつ従来の「かたち」に戻ってきたのを嬉しく思います。辰年は「振るう」という字に由来し、自然万物の振動、草木が成長し活力が旺盛になる状態を表します。雄武町の産業に実りある良き年になるよう御祈念申し上げます。



なかにし あいこ
中西 愛子 さん(新日の出町)

昨年は、色々な制限が緩和され、パークゴルフなど新しいことにチャレンジすることができました。子どもが二十歳の節目の年であり、もう少しで独立してしまうと思うと寂しい気もします。今年も、郵便局の窓口で、お客様への感謝の気持ちを大切に頑張ります。



くが ひろこ
久我 一鹿子 さん(潮見町)

昨年は、体調不良が続いて旅行や仕事もままならず、いつもの年より家にいることが多い年でした。

新年は、体調を整えて友だちのいる函館に行くことと、40年ぶりの同窓会を楽しみにして、楽しい1年を送りたいと思います。



よしざわ としゆき
吉澤 俊行 さん(曙)

昨年も、終始仕事に邁進していましたが、無事に1年を過ごすことができました。

新年につきましても、今ある仕事を堅実に進めていき、健康に気を付けながら無事に一年を過ごしたいと思います。



おおわ あきお
大輪 秋雄 さん(曙)

昨年は、新型コロナウイルスや物価の上昇などさまざまなことが重なり、仕事の量が減るなど大変な年でした。

新年は旅行や家庭菜園などをしながら老後を健康に過ごせるように生活し、12年後の年男まで元気でいたいと思います。



ほんだ いくこ
本田 郁子 さん(宮下町)

健康のために畑をはじめたり、山菜を獲りに山へ行ったりと、笑顔で楽しく過ごすことができました。

今年は、「空想上の生き物」と呼ばれる年なので、今まで育て学んできたことが実る年になるよう、多く語らず、健康に気を付けていきたいです。



たかはし ひでこ
高橋 季子 さん(新沢木)

大病を患ってしまい、やりたいことができないなどつらいこともありましたが、老人会や町内行事に積極的に参加して、楽しい気持ちを忘れないように過ごしました。

新年は、適度に運動などをして、前向きな気持ちを忘れないように過ごしていきたいです。



たなか たけはる
田中 竹春 さん(新日の出町)

雄武に来てから約50年が経ち、皆さんの協力を得ながら無事に生活することができました。未だに若い人と仕事ができるのが幸いです。

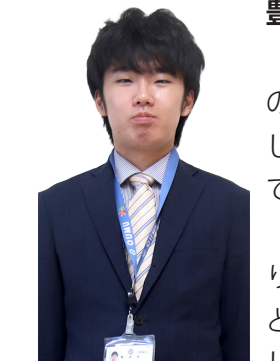
新年も、引き続き体の健康に気を付け、元気な一年を過ごしたいと思います。



はしだ あ の ん
橋田 愛乃音 さん(末広町一区)

小学校最後の運動会で応援団長になり、みんなの前でかけ声や応援歌を歌ったことが思い出に残っています。

中学校では、陸上部に入り、一生懸命練習してもっと早く走れるようになりたいです。



とよだ りゅうや
豊田 龍哉 さん(宮下町)

人事異動があり、経験したことのない仕事が多くて挑戦の連続でしたが、周りの人たちの支えがあって働くことができた1年でした。

新年は、新しい趣味を見つけたり、新たなスキルを習得し、刺激と楽しさを取り入れる冒険の年にしたいと思います。



さとう まみ
佐藤 真美 さん(潮見町)

一昨年に次男が生まれ、2人の育児が始まり、大変なこともありましたが、楽しくもあり、周りの人たちに助けられた感謝の1年でした。

新年は、好きなキャンプや旅行に沢山行って、子どもたちに色々なことを経験させてあげたいと思っています。



すがわら りゅうや
菅原 龍埜 さん(魚田)

修学旅行と学芸会が思い出に残っています。修学旅行では、友達と喧嘩してしまうこともありまし

たが、すぐに仲直りして大浴場やゲームセンターで遊んだりしました。中学生になったら、初めての文化祭や難しくなる勉強を頑張りたいです。



まえの みさき
前野 美咲 さん(幸町)

昨年の4月から社会人となり、6月に雄武町に配属となり、大きな変化のあった年だったと思います。

新年は、仕事やプライベートにおいて、さまざまなことに挑戦して、前年よりも充実した1年を過ごしたいです。



ひらた はじめ
平田 肇 さん(宮下町)

昨年は、世界中の学友との新たな出会いや学術誌への執筆など実り多い一年でした。知識が増え、理解が深まるほど本質的な部分が大切だと気付かされます。

新年も努力を惜しまず地域格差を無くしていけるよう精進していきたいです。

新春恒例企画 年男年女に聞く 新年の誓い

今年の干支は「辰（たつ）」です。雄武町には、辰年に生まれた人が男性147人、女性151人の計298人います。（令和5年12月20日現在、住民基本台帳調べ）
今月号では、町内に住んでいる各年代の年男、年女の皆さまに昨年を振り返った感想や今年の抱負などについて聞いてみました。



- 町営住宅（団地）
- ・所得が政令月収で一般世帯は
- ・雄武町内に住所を有する人または有することになる人。
- ・町税などに滞納がないこと。

《共通事項》

入居資格



入居募集



住宅

※政令月収とは、給与所得者は1年間の給与所得控除後の金額に、自営業者は1年間の事業所得から必要経費を控除した金額に、扶養控除などを差し引いた額を12で除したものです。

※裁量世帯とは、高齢者世帯（60

●町営住宅

	団地名	間取り	建築年度	戸数	家賃	単身
新規	宮下	3LDK	昭和 59 年	1	14,000 円 ～ 31,800 円	不可
継続	旭日	3LDK	平成 5 ～ 7・9 ～ 11 年	7	21,000 円 ～ 53,200 円	不可
	新日の出	2LDK	平成 28 年	1	21,400 円 ～ 49,200 円	不可
	末広二区	3LDK	昭和 58 年	1	13,000 円 ～ 29,900 円	不可
	緑町	1LDK	平成 21 年	2	13,500 円 ～ 31,100 円	可
	潮見	3LDK	昭和 61 ～ 63 年	3	16,000 円 ～ 40,000 円	不可
	魚田①	3DK	昭和 52 年	1	9,100 円 ～ 19,700 円	可
	魚田②	3LDK	昭和 55 年	1	11,100 円 ～ 22,500 円	可
	幌内	3LDK	昭和 51 年	1	7,800 円 ～ 18,000 円	可

●サンライズビレッジ

	間取り	建築年度	戸数	家賃	単身
継続	1LDK	平成 5 ～ 6 年	2	30,000 円	専用

- ・申込者多数のときは、住宅困窮度の高い人から入居決定し、困窮度
- ・町営住宅に申し込みの際は、マイナンバーのわかるものを持参してください。
- ・と、納税証明書も合わせて提出してください。

選考方法

申込方法

・役場備え付けの申込用紙に入居する人の住民票を添えて提出してください。

●サンライズビレッジ

・満35歳未満の独身勤労者であること

・令和5年1月1日に他市町村において住民登録されていた人は当該市町村で発行される市町村民税課税証明書、所得証明書などの直近1年分の所得が分かるものと、納税証明書も合わせて提出してください。

応募締切

新規 1月15日(月)
継続 随時受付

※問い合わせ時に募集を終了している場合があります。

間税財管理課管財係

※住宅使用料のお支払いには、安心便利な口座振替が利用できます。

hokkaido.jp/
https://www.town.ounu.

お詫びと訂正

広報 12月号に誤りがありましたので、訂正するとともに、深くお詫び申し上げます。

15 ページ「公共施設の年末年始の休みについて」

・児童センターの休み

(正) 12月31日(日)～1月5日(金)、1月7日(日)
(誤) 12月30日(土)～1月8日(月)

Information

まちのできごと



12/3

第43回『子どもの主張発表会』
児童生徒が思うこと

雄武町子ども育成会主催の『子どもの主張発表会』が町民センターで開催され、小学生4人、中学生6人が登壇。自分が経験して感じたことや気になっていることなどについて発表しました。最優秀賞は、小学生の部の石村希依さん（共栄小6年）「雄武町の人口減少を乗り越えるために」、中学生の部では加賀椿姫さん（雄武中2年）「言われるより、言われたいほうがいい？」が選ばれました。子どもたちの心を込めた主張に会場からは拍手が贈られました。



↑登壇した児童生徒たち



↑南建設(株)松木社長（中央左）、同社前川工事部課長（左）、共栄小石村希依さん（中央右）、同校門傳嶋人さん（右）

12/7

共栄小学校閉校記念カレンダー寄贈
地域の思い出を形に

この日、共栄小学校児童に対して、南建設株式会社代表取締役社長の松木俊広氏から、共栄小学校の思い出の写真を盛り込んだ閉校記念カレンダーが手渡されました。児童たちは嬉しそうにカレンダーをめくり、共栄小学校の懐かしい写真とともに思い出話をしていました。町内で国営事業の工事を行っている同社は、2022年に閉校した豊丘小学校にも同様に記念カレンダーを作成し寄贈しています。

12/12

緊急ホタテ支援事業
学校給食でホタテ登場

地場産品のホタテを味わってもらおうと、町内小中学校でホタテを使った給食が提供されました。中国による日本産水産物の輸入停止措置により打撃を受けている、ホタテの緊急支援対策として実施。この日は町で購入したホタテ90kgのうち30kgを使用し、学校給食センターでホタテ入りのちゃんこ鍋に調理されました。沢木小の児童は「ホタテが好きなので、給食で食べられて嬉しいと」おいしそうに頬張っていました。



↑ホタテちゃんこ鍋を食べる沢木小児童



↑クリスマス会の様子

12/16

風の子児童センタークリスマス会
おいしい楽しいクリスマス

児童センターでクリスマス会が開催されました。会では、約60人が集まり、雄武高校ボランティア部の生徒たちが考えてきた宝探しなどのゲームをとおして交流しました。また、ホテル日の出岬からのご厚意で、フライドチキンとポテト、プリンのプレゼントがあり、子どもたちは大喜び。最後は、参加児童によるプレゼント交換を行い、一足早いクリスマスの楽しい時間を過ごしました。



社会福祉

冬的生活支援事業の申請について

広報おうむ11月号でもお知らせしていますが、高齢者などの冬的生活支援事業として、対象世帯に2万円分の助成券を交付しています。

受付期間は令和6年2月末日までです。申請がお済みでない人は、受付期間中に申請をお願いします。

対象世帯

令和5年度町民税非課税世帯で、令和5年11月1日現在、雄武町に住民登録があり、次のいずれかに該当する世帯（生活保護世帯・福祉施設等入所

者世帯・医療機関入院世帯は除く）

- ・70歳以上のみの高齢者世帯
- ・障害者手帳（身障1～2級・療育A判定・精神1級）を有する人がいる世帯
- ・ひとり親世帯（誕生日が平成17年4月2日以降の児童を養育していること）

助成額 2万円分の助成券（1千円×20枚）

助成券使用可能品目

灯油、暖房器具、冬用衣料など

受付終了日 令和6年2月29日（木）

受付場所

役場庁舎別館 福祉給付課社会福祉係

その他

代理申請が可能です。代理申請を行う場合は、対象となる人の本人確認

書類（マイナンバーカードや保険証など）を持参願います。

福祉給付課社会福祉係

脳検診費用助成について

令和5年度の脳検診費用助成につきましては、申請期限は令和6年2月末までとなっています。

詳細につきましては、次のとおりです。

助成内容

脳検診受診者に対して、検診費用の一部を助成します。

※町が脳検診を実施する年度は交付対象外となります。

助成対象者

雄武町に住所を有する40歳以上の人であり、脳検診を受診しようとする年度内において、健康診断を受診または受診する予定の人

※次の人は助成対象外

- ・脳血管疾患による入院中または治療中の入
- ・受診に要する費用の助成を勤務先などから受けることができる人

助成額 脳検診費用の額から1,500円を除いた額とし、上限を2万円とします。

対象となる検診

毎年4月1日から翌年3月31日までに受診する脳検診。医療機関は問いませんので、脳検診を実施している病院などに各自で申し込みください。

※4月1日以降にすでに脳検診を受診した人も対象。

申込方法

①福祉給付課（庁舎別館）に電話または窓口で直接申し込みください。（住所、氏名、生年月日、電話番号を確認）

②脳検診受診後、「申請書」「領収書」「口座情報かわかるもの」「検診結果（健康診断・脳検診）」を福祉給付課（庁舎別館）窓口にお持ちください。

※全体の助成金額に上限がありますので、上限金額に達した場合は助成できない場合があります。

申込期間 令和6年2月29日まで

8時30分～17時15分

※土・日・祝日・年末年始を除く

福祉給付課保険給付係

Information

雄武町選挙管理委員の選挙結果などについて

任期満了に伴い雄武町選挙管理委員および補充員の選挙が第4回雄武町議会定例会で行われ、次のとおり委員4人、補充員4人が選出されました。

（任期：令和5年10月31日～令和9年10月30日）

選挙管理委員会は、地方自治法に基づき設置され、委員は選挙権を有する者で、政治および選挙に関し公正な識見を有する者の中から、議会において選挙されることとなっています。

10月31日開催の第24回雄武町選挙管理委員会において、委員長に中島克弥氏、委員長職務代理者に伊藤弘氏が選出され、選挙の適正な管理執行と明るい選挙推進にご尽力いただいています。

委員長	中島 克弥 さん	委員長職務代理者	伊藤 弘 さん
委員	桑原 哲夫 さん	委員	松嶋 恵美子 さん
【補充員】		高木 敏則 さん	倉本 守也 さん
久保田 忠直 さん	飯原 修 さん		



雄武町選挙管理委員会

北海道社会貢献賞（社会事業関係功労者）受賞について

雄武町民生児童委員を務める川口宜満氏が、民生児童委員として永年にわたり、社会福祉の増進に貢献したことが認められ、このたび北海道社会貢献賞（社会事業関係功労者）を受賞されました。

川口氏は、17年間民生児童委員を務め、地域福祉の向上に尽力されています。

受賞の喜びを申し上げるとともに、今後のご活躍をご祈念いたします。



↑高橋町長（左）から伝達を受ける川口氏（右）

福祉給付課社会福祉係



消防

雄武消防団出初式の開催について

町民の生命、財産を災害から守ることを最大の使命とする雄武消防団では、新春恒例の出初式を次のとおり挙行します。

日時	令和6年1月4日（木）	10時～
開催場所	屋外 雄武消防庁舎車庫前（開会の辞、検閲、分列行進など）	
・屋内	雄武町地域交流センター（表彰状授与、訓示、閉会の辞など）	
サイレン吹鳴時刻	9時30分	雄武町全域
【受賞者一覧（敬称略）】		
◎北海道知事表彰	館山哲也	
・30年勤続章	石澤一洋	狩野隆正
・20年勤続章	鈴木秀之	池田卓也
・10年勤続章	池田一久	雨山 努
◎北海道消防協会定例表彰	三澤 隆	小野喜央
・功 績 章	菊地孝幸	館山哲也
・30年勤続章	島谷速仁	古山彰一
・20年勤続章	高野元氣	池田卓也
・10年勤続章	渡邊 諭	天間明美
・30年勤続章	池田一久	鈴木誠浩
◎北海道消防協会オホーツク地方支部定例表彰	鈴木誠浩	小野喜央
・功 勞 章	村上龍二	小野尚広
◎北海道消防協会オホーツク地方支部紋別分会表彰	館山哲也	本田英之
・特別功績章	館山哲也	菊地孝幸
◎紋別地区消防組合管理者表彰	佐藤祐司	菊地孝幸
・35年勤続章	島谷速仁	館山哲也
・30年勤続章	高野元氣	古山彰一
・25年勤続章	村上龍二	池田卓也
・20年勤続章	渡邊 諭	増田 優
・15年勤続章	古山貴弘	田口俊史

大雪について



安全

北海道で大雪となるのは、大きく分けて二つのパターンがあります。一つ目は、日本海側を中心に大雪をもたらす「冬型の気圧配置」です。

雄武消防署雄武支署

相坂奈穂美

池田一久 天間明美

鈴木誠浩 小野喜央

坂元 貢 増澤龍斗

中田裕二 菊地啓吾

高気圧、日本の東の海上から千島列島・オホーツク海方面に発達した低気圧がある気圧配置で、天気予報などでよく聞く「西高東低の気圧配置」と呼ばれるものです。

冷たく乾いた空気である大陸の高気圧が、日本の東の低気圧に向かって北西の季節風が吹き出します。この冷たい季節風が比較的温かい日本海を渡るときに、海面から大量の水蒸気が補給され雪雲が発達します。

この雪雲が次々に北海道へ流入し、日本海側を中心に雪を降らせれます。

「冬型の気圧配置」が強まると日本海側を中心に大雪となるだけでなく、雪雲が山を越えて道東でも大雪が降ることがあります。冬型の気圧配置の場合、上空約5千メートル付近の気温が氷点下36℃以下が大雪の目安となります。天気予報で、「北海道の上空に氷点下36℃以下の強い寒気が流れ込む」というようなフレーズを聞いた場合は、大雪に注意してください。

二つ目のパターンは、北海道付近を通過する低気圧によるものです。中でも、低気圧が本州の南岸から三陸沖を発達しながら進む「南岸低気圧」によるものは、太平洋側やオホーツク海側で大雪になることがあります。

「南岸低気圧」による雪は、水分をたくさん含んだ湿った重い雪になりますので、重みで樹木が折れたり、電線が切れて停電することもあります。普段は雪の少ない道東でも大雪となることもあり、交通機関にも大きな影響が出ることがあります。

雪による災害のおそれがあるときに発表する注意報には「大雪注意報」「なだれ注意報」「着雪注意報」「風雪注意報」などがあります。さらに、重大な災害のおそれがあるときには、大雪警報や暴風雪警報が発表されます。

気象庁では、毎日5時、11時、17時の天気予報に加え、気象庁ホームページの「大雪・暴風雪に関する最新の防災気象情報」では最新の雪の状況から今後の見通しなど幅広い情報を提供しています。雪に関する気象情報を確認し、大雪による災害や事故の防止にお役立てください。

雄武消防署雄武支署

0152・43・4349



税金

給与支払報告書・償却資産申告書は1月31日(水)までに提出を

給与支払報告書

国税庁ホームページ「年末調整がよくわかるページ」や、同ホームページ掲載のパンフレット「年末調整のしかた」、「法定調書の作成と提出の手引」などにより記載内容を確認して、令和6年1月1日現在受給者の住所がある市町村へ提出してください。



●特に確認すべき事項

- ・配偶者特別控除の控除額
- ・障がい者、扶養親族などの人数
- ・中途就職、退職の状況
- ・個人番号または法人番号の記入など

国税庁ホームページ「年末調整がよくわかるページ」

<https://www.nta.go.jp/users/gensen/nencho/index.htm>

償却資産申告書

令和6年1月1日現在で所有している事業用資産の内容について申告してください。申告書は、令和5年12月上旬に送付済みです。

なお、前年の申告内容に異動のない場合でも申告が必要です。必

排水設備工事責任技術者資格登録更新について

排水設備工事責任技術者資格登録の有効期間は5年間であり、資格登録者は5年ごとに資格登録更新の手続きをする必要があります。

更新対象者には、資格登録更新実施案内および申込書などを郵送していますので、定められた期間内に手続きを行ってください。

なお、住所などが変更になっている対象者は、更新案内が届かない場合がありますので、速やかに変更手続きを行ってください。

更新対象者 平成30年度に北海道排水設備工事責任技術者試験に合格した人または資格登録更新手続きを行った人で、資格登録期間が令和6年3月31日で満了する資格登録者

受付期間 令和6年1月9日(火)～15日(月)※土・日曜日を除く

8時30分～12時、13時～17時15分

更新方法 手続き終了後、更新用テキストを配布します。

手数料 7,000円(更新手数料(テキスト代込) および資格認定証交付等手数料として)

関上下水道課下水道係

林業退職金共済制度について

林業退職金共済制度(林退共)は昭和57年に発足した林業界で働く人のために国が作った退職金制度で



その他

ず期日までに提出してください。
問税財管理課課税係

路線バスの年始運休について

路線バスの年始運休について、北紋バスは令和6年1月1日(月)、宗谷バスは令和6年1月1日(月)から3日(水)までの間、雄武線が全便運休となりますのでお知らせいたします。



問財務企画課企画調整係

空き家等情報バンクに登録について

雄武町では、空き家および空き地の有効活用を通して、定住促進や地域の活性化を図るため、「雄武町空き家等情報バンク」を運営しています。「空き家等情報バンク」は、物件所有者から登録申込のあった空き家などについて、雄武町に移住を希望する人などへ情報提供を行うものです。空き家などを売りたい、貸したい人で登録を希望する人は財務企画課

企画調整係までご相談ください。

空き家バンク利用の流れ(空き家を売りたい・貸したい人)

- ①「空き家等情報バンク」に物件を登録します。
 - ②町ホームページなどに物件情報が公開されます。
 - ③利用希望の申し込みがあれば物件所有者にお知らせします。
 - ④利用希望者と物件所有者で直接交渉していただきます。
- 雄武町ホームページ「雄武町空き家等情報バンク」**
- https://www.town.ounu.hokkaido.jp/soshiki/zaimukikakuka/jutaku-teiju/1/jtu_house/akiya/index.html



問財務企画課企画調整係

大規模な土地取引の届け出について

土地の売買・賃借・交換・営業譲渡など、大規模な面積の土地取引に係る契約を締結した場合には、その土地が所在する市町村に届け出が必ず要です。

雄武町では、取引面積が都市計画区域で5千㎡以上、その他の区域で

《シリーズ》

ごみの出し方Q&A

「環境衛生係から「ごみの分け方・出し方」について、よくある質問についてお答えします。」

質問1 衣類の拠点回収について教えてください。

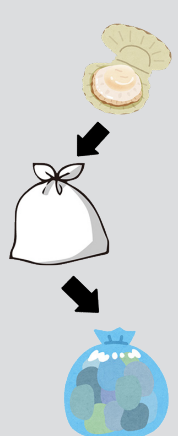
回答1 町では、衣類回収ボックスを設置し、着なくなった洋服やタオルなどを無料で回収しています。衣類などは必ず洗濯してから出してください。汚れのひどいものや、濡れているもの、異臭のするものは回収できませんのでご協力お願いします。

回収拠点

役場、町民センター、児童センター、沢木住民センター、幌内歴史と生活の家、元稲府簡易郵便局

質問2 貝殻の処分方法について教えてください。

回答2 ホタテやツブ、カキなどの貝殻は「燃やせるごみ」になります。捨てる際は透明または半透明の袋に入れ、袋を縛った状態で「燃やせるごみ」の袋に入れて出してください。



1万㎡以上の場合に届け出が必要となります。

届出者 土地の権利取得者

※売買であれば買主

届出期限 契約締結日を含め2週間以内

届出事項

- ・契約当事者の氏名・住所など
- ・契約締結年月日
- ・土地の所在・面積
- ・権利の種類・内容
- ・取得した土地の利用目的
- ・土地対価の額

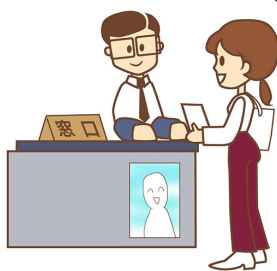
提出書類

- ・届出書(窓口備え付け)
- ・土地取引に係る契約書の写し、またはこれに代わる書類
- ・土地および付近の状況を明らかにした5千分の1以上の図面
- ・土地の形状を明らかにした5百分の1から2千分の1程度の図面
- ・その他(委任状など)

罰則

届け出をしないと法律で罰せられることがあります。

(6か月以内の懲役または100万円以下の罰金)



問財務企画課企画調整係

「年末年始のごみ収集日について」

年末年始のごみ収集は、12月30日から令和6年1月7日までが休みとなっており、休みの期間が長くなることから、次のとおり臨時収集を行います。

臨時収集日 1月4日(木)

回収品目 町内全地区の「生ごみ」

「燃やせるごみ」

※そのほかのごみは収集しませんので、ごみステーションに入れないでください。

※ごみは必ず収集日の朝にごみステーションに入れてください。

ごみの直接搬入について

1月4日(木)は、ごみ処理施設への直接搬入を受け入れます。

旧焼却処理場(9時～16時)

「生ごみ」「びん」「ペットボトル」「プラスチックごみ」「空き缶」「紙類」「廃木材」「鉄くず」

最終処分場(9時～15時30分)

「燃やせるごみ」「燃やせないごみ」

環境衛生係では、ごみの出し方についての質問を受け付けています。

町民一人ひとりの心がけが、ごみの減量化とリサイクル推進につながります。ごみの適切な分別をよろしく願います。

問住民生活課環境衛生係

暮らしの 年金情報

20 歳になったら国民年金

国民年金は、老後の暮らしをはじめ、病気やけがで障害が残ったときや一家の働き手が亡くなったときに、みんなで暮らしを支え合うという考え方で作られた仕組みです。そのため、日本国内に居住している20歳以上60歳未満の人は国民年金の被保険者（加入者）となります。

※厚生年金または共済年金に加入している人やその配偶者に扶養されている人を除きます。

●国民年金の加入について

▶国民年金加入のお知らせの送付

20 歳になった人にはおよそ 2 週間以内に「基礎年金番号通知書」・「国民年金加入のお知らせ」などが送付されます。2 週間程度を経過しても届かない人は役場、もしくは北見年金事務所で加入の手続きをしてください。

「基礎年金番号通知書」は、加入する年金制度の変更手続や年金の請求手続など一生をととして使用しますので、大切に保管してください。

※厚生年金に加入している人を除きます。

▶国民年金第 1 号被保険者として加入する必要のない人

以下に該当する人は、国民年金第 1 号被保険者として加入する必要はありません。

・20 歳直前に海外へ出国した後に「国民年金加入のお知らせ」が届いた人

※北見年金事務所へご連絡をお願いします。

・20 歳になったとき、配偶者（厚生年金に加入している人）の扶養となっている人

※配偶者の勤務先へ連絡し、国民年金第 3 号被保険者の手続きをしてください。

●国民年金保険料の納付について

「国民年金加入のお知らせ」に同封されている納付書で保険料を納めてください。

保険料は金融機関のほか、コンビニエンスストアでの納付、電子納付も可能です。

また、口座振替やクレジット納付も可能です。

●学生納付特例制度や免除・納付猶予制度について

在学中、保険料を納めることが経済的に困難な場合は、未納のまま放置せず、必ず学生納付特例制度や免除・納付猶予制度を申請してください。将来年金が受給できなくなることを防ぐことになります。

学生納付特例制度の申請には、学生証または在学証明書が必要となります。

一般的な免除については、広報おうむ令和 5 年 7 月号をご覧ください。

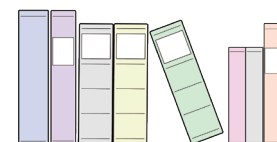
問住民生活課戸籍住民係

問北見年金事務所国民年金課

☎ 0157 - 25 - 8703（自動音声案内 2 → 2）

図書館情報

ゆ〜とぴあ News



「本の福袋」ができました

3冊の本をセットにした「本の福袋」をご用意しました。

今回は「絵本・幼年童話セット」、「文学（小説・詩集など）セット」、「いろいろセット」の3種類あり、中身は見てのお楽しみです。

期間 1月31日(水)まで

「今日は誰の誕生日」展示

尾田栄一郎先生（1月1日生まれ）の「ONE PIECE」、宮下奈都先生（1月2日生まれ）の「羊と鋼の森」など、1月生まれの作者さんの代表作やおすすめ本を展示します。

気になる作品を読んでもよし、誕生日で選んでもよし、いつもと違った視点から本を選んでみませんか。

期間 1月6日(土)～1月31日(水)

「レザークラフトワークショップ」開催します

はじめてでも楽しめる、レザークラフトワークショップを開催します。

日時 2月4日(日) 14時～

定員 10名（予約制 / 先着順 / 中学生以上）

講師 アトリエたねまき 植野倫加氏（遠軽町白滝）

今月の新着図書

Newly-imported books

Pickup!

源氏物語を知る事典新装版

西沢 正史/編



「源氏物語」の全体像、ストーリー展開や人間関係、あらすじがまるごと理解できる一冊。物語の内容だけではなく、作者である紫式部のことや平安時代についての予備知識、ゆかりの地なども詳しく紹介。単語はふりがな付きで、入門書にぴったりです。

Pickup!

ふしぎな図書館と魔王グライモン ストーリーマスターズ1

廣嶋 玲子/作 江口 夏実/絵



物語の中身がおかしくなっていることに気づいた宗介。物語から盗まれたキーパーツを探し出し、物語の世界を守ることに…!?「ふしぎ駄菓子屋銭天堂」の廣嶋玲子先生による新シリーズ。表紙と挿絵はマンガ「鬼灯の冷徹」の江口夏実先生が担当。

一般図書（New!）

ビブリオバトルガイドブック・ぼくは不眠症。（土井貴仁）・年金生活者定年退職者のためのかんたん確定申告・アルプスの少女ハイジの料理帳・世界で一番美しいドライフラワー・ファーストトイのぬいぐるみ・#推し活メイク・転生したらスライムだった件 21（伏瀬）・薬屋のひとりごと 14（日向夏）・長野善光寺殺人参詣（梓林太郎）・アンと幸福（坂木司）君を恋ふらん（澤田瞳子）ほか

児童図書（New!）

シナぷしゅおしとくできるかな?・くるま!くるま!くるま!・ノラネコぐんだんぺこぺこキャンプ（江藤ノリコ）・じゃがじゃがおなべのおふろやさん（つばいじゅり）・ゆめぎんこう おまつりへいく（コンドウアキ）・バイバイ!おばけマンション（むらいかよ）・ルラルさんのたきび（いとうひろし）・ひこうじょうのはたらくるまたち・さようなら、捨て犬・未来（今西乃子）ほか

突然、家のポストに忘れかけていた昔の借金の請求書が届いたことはありませんか。今回は、そのような書類がきたときの対処法についてお話をします。

お金を借りると、基本的には「最後に借りた日または最後に返した日のうち日付が新しい日」（最終取引日）から10年（会社から借りた場合は5年）経過すると時効となり、相手に対して時効の主張をすれば、その時点で返済する必要はなくなります。

しかし、借りた側が時効と主張するまでは、貸した側は何十年経過していても請求すること自体はできます。そのため、最終取引日から数十年経過してから急に請求書が送られてきたり、裁判を起こされたりすることがあります。この時、「昔の話だからどうせ時効だろう」と無視する人がいますが、特に裁判所から書類が届いたときには絶対に無視してはいけませ

ん。そのまま無視を続けると、時効となっているのにもかかわらず裁判では負け、その後の強制執行手続きにより、口座や給料が差押えられることがあります。残念なことに、差し押さえを受けてからでは、もう時効の主張ができなくなっている場合があります。

また、聞いたことのない会社（〇〇債権回収株式会社など）からの請求で身に覚えがなく無視する人もいます。しかし、身に覚えがない会社からの請求であっても、債権譲渡といって、借金を請求する権利を別の会社に売却している可能性があり、正当な請求である可能性が高いです。

そのため、急に昔の借金を請求された場合には、どんなに昔の話であろうが、聞いたことのない会社からであったとしても、無視するのではなく、時効援用通知により時効の主張をする必要があります。なお、普通郵便で送ると、送っ

た書面の内容を証明することができないので、内容証明郵便により送る必要があります。

時効の手続きは、ご自身ですることでも可能だと思いますが、昔の借金を急に請求された場合には、まずはご相談ください。書類を確認のうえ、ご自身で手続きができればこちらですべて手続きをすることも可能です。特に裁判所からの書類が届いた場合には、すぐにご相談いただくことをおすすめします。

今月の担当



宮下 尚也 弁護士
紋別ひまわり基金法律事務所

地域包括支援センターだより

障がいのある人が地域で安心して生活できるよう支援を行います

困りごとや悩みごとと一緒に考え、解決のためのお手伝いをさせていただきます。

●支援内容

- 日常生活の困りごとや悩みごとについて
- 福祉サービスなどの紹介
- 成年後見制度（お金の管理や契約行為の支援など）など制度の紹介
- 地域活動支援センター「ココカラ」など関係機関の紹介

※相談は無料です。まずは、気軽に問い合わせください。

※担当者不在の場合がありますので、初回相談は事前に連絡してください。

●対象となる人

- 相談を必要とする障がい者（児）およびそのご家族
- ※障がいの種別や手帳の有無は問いません。

※多くの人に読んでいただくため、ふりがなをふっています。

雄武町地域包括支援センター

（役場庁舎別館内） ☎ 84 - 4495

※電話相談は24時間受け付けしています。

ホテル日の出岬からのお知らせ

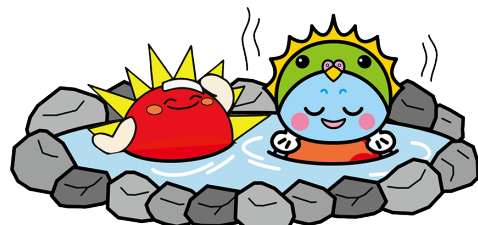
Hotel Hinodemisaki

あけましておめでとうございます 今年もホテル日の出岬をよろしくお願いします

年末年始の日帰り入浴のご案内

12月31日まで 12:00～21:30
1月 1日 7:00～21:30
2日から 12:00～21:30

最終受付は21:00まで



レストラン「藍」のおすすめ 1月31日まで

ご好評につき12月のおすすめメニューを引き続き販売いたします。

鍋焼きうどんセット	1,180円	チキンカツカレー	1,280円
石焼きビビンバ	1,280円	トンボロー東坡肉セット	1,480円

町民プラン販売中 令和6年4月26日(金)まで ※年末年始は除く

雄武町民 2名以上のご利用 おひとり様6,000円（1泊朝食付き）
雄武町民以外 雄武町民と一緒に2名以上 おひとり様7,000円（1泊朝食付き）
町民プラン特典 レストラン藍ご利用のお客さまは全品20%割引とさせていただきます。
※1名利用は3,000円増となります。
※小学生以下は、大人の料金の70%となります。

よもぎ蒸しを体験してみませんか

よもぎ蒸しは韓国発祥の民間療法で、よもぎ蒸しのスチーム効果による発汗作用で、体内に溜まった毒素を排出するデトックス効果が見込めます。一時的なデトックス効果だけではなく、よもぎ蒸しで体を温めることで代謝が活発になり体温が上がることで、老廃物を排出しやすい体作りにもつながります。この機会にぜひご体験ください。

1月14日(日) 12:00～21:30 ※最終受付20:30
ホテル1階娯楽室

各予約サイトにて高評価をいただいております

じゃらんnet・楽天トラベル・YAHOOトラベルの各予約サイトにて4.5以上の口コミ評価をいただいております。
※5段階評価・平均評価は3
また、じゃらん12月号では宿泊満足度総合評価で90.2点を獲得し、紙面に掲載されております。
これからも高い評価をいただけるよう、スタッフ一同より一層サービスの向上に努めてまいります。



ホテル日の出岬は町民の皆さまの大切な財産です。ぜひ、ご利用をお待ちしています。ホテルに対するご意見、ご要望がありましたら、何なりとご連絡ください。
オホーツク温泉ホテル日の出岬 ☎ 85 - 2626



Activity Report

地域おこし協力隊 ～活動レポート～



地域おこし協力隊
ICT支援員
伊藤 章裕さん

私が2024年にもっとも注目している技術が、「AGI」です。人工知能の「AI」に、汎用的という意味を持つGeneralの頭文字Gを加えた、「人間に近い思考回路や感情を持つAI」としてビジネス分野において大きな注目を集めている、「汎用人工知能」のことです。

将棋で例えるならば、「人間の指し手を分析して、次の最善手を数値的に分析して導き出す」のがAIであり、「対局者の感情を理解し、相手の感情を踏まえたうえで最善の手を選択する」のがAGIであるといえます。

AGIは人間のように思考し、感情を理解する能力を持っている点

明けてしましておめでとうございます。令和6年も教育とICTに関するトピックを、分かりやすく皆さまに伝えていけたらと思っています。

今後AGIの研究が進めば、「AIが自ら判断して人間に近い行動を取る」ことが可能になるでしょう。例えば、仕事をしている人間の顔色や表情から疲労度を読み取って、疲れていると判断したらコーヒを淹れるなどの行動を取ることができ

このような用途を応用すると、医療現場で患者の顔色や表情からその日の体調を読み取り、一人ひとりに合わせた最適な処置を選択するなどの使い方が可能になるのです。

ひとつの分野に対して高度な知能を獲得する従来型のAIとは異なり、AGIは様々な分野で高い成果を出すことが期待できます。AIが自ら多種多様な知識をインプットし、その知識を自ら発展させて応用的に利用できるようにすることで、ビジネスや日々の生活など、多くのシチュエーションで活躍させることができるでしょう。

※地域おこし協力隊はこのコーナーを順番に担当しています。お楽しみに。

Kids

わんぱくキッズ（若草保育所）～おおきくなったら～



お寿司屋さん

あわふみかちゃん



キユアスカイ（ひろがるスカイ）プリキュア

でとみうちゃん






Everyone's infirmary

みんなの保健室

ヒートショックにご注意ください

ヒートショックをご存知でしょうか。ヒートショックとは、急激な温度変化によって、血圧が急に上昇、下降して、体調不良になることをいいます。冬場は気温差が大きく、特に入浴の際には注意が必要です。

▶入浴の際に気を付けること

- 1. 入浴前に脱衣場や浴室を暖めましょう**

寒暖差などで急激な血圧の変動があると、脳内の血流量が減り意識を失うことがあり、これが入浴中に起こると溺水事故につながると考えられています。

暖かい部屋から、温度の低い脱衣所、浴室内に入ることによって血圧が上がり、その後、温かい湯に入ることによって血圧が低下します。この急激な血圧の変動を抑えるために、入浴前には脱衣所や浴室を暖めておくことが大切です。
- 2. 湯温は 41 度以下、湯につかる時間は 10 分までを目安にしましょう**

42 度で 10 分入浴すると体温が 38 度近くに達し、高体温等による意識障害で、浴槽から出られなくなったり、浴槽内にしゃがみ込んだりして溺水してしまうおそれがあります。湯の温度は 41 度以下、湯につかる時間は 10 分までを目安にし、長時間の入浴は避けましょう。
- 3. 浴槽から急に立ち上がらないようにしましょう**

急に立ち上がると体にかかっていた水圧がなくなり、脳に行く血液が減り、脳が貧血状態になることで一過性の意識障害を起こすことがあります。浴槽内に倒れて溺れる危険がありますので、浴槽から出るときは、手すりや浴槽のへりを使ってゆっくり立ち上がるようにしましょう。

普段から、めまいや立ちくらみを起こすような人は特に注意が必要です。
- 4. 食後すぐの入浴や飲酒後の入浴は避けましょう**


食後に血圧が下がりすぎる食後低血圧によって失神することがありますので、食後すぐの入浴は避けましょう。また、飲酒によっても一時的に血圧が下がります。飲酒後はアルコールが抜けるまでは入浴しないようにしましょう。
- 5. 同居の家族がいるときは、入浴する前に一声掛けて、気にかけてもらいましょう**

入浴中に体調の悪化等の異変があった場合は、周囲の人に早期発見してもらうことが重要です。そのためにも、入浴前に周囲の方に一声掛けてから入浴するようにしましょう。

高血圧、糖尿病、脂質異常症などで動脈硬化が進行している人は特に注意が必要です。冬場の温度変化に留意して体調良く過ごしましょう。

生活習慣病の発症予防や早期発見のために、1 年に 1 回は健康診断を受けましょう。また、生活習慣病の予防等、ご相談をお受けしていますので、健康推進課保健係にお気軽にご連絡ください。

冬の集団健診を受付中です →



健康推進課保健係

Fresh Talk

～ フレッシュトーク ～



雄武町商工会 経営指導員

みやうち

ゆうき

宮内 雄基 さん

今回、取材に応じてくれたのは、令和5年4月から雄武町商工会で経営指導員として務める岩見沢市出身の宮内雄基さん。

以前は、富良野市の山部商工会で補助員として7年間勤務。その後、指導員になるタイミングで雄武町に転勤されたそうです。

現在の主な仕事や雄武町での生活について聞いてみると「地域の事業所の皆さんの申請事務や経営面のサポート、イベントへの出店などを通じた地域振興を行っています」「産業まつりなど雄武町内のイベントに初めて参加しました。出店で地元食材を使い調理するというのがとても斬新で、おいしい食材などがたくさんある雄武町らしさが感じられました」と笑顔で話してくれました。

「大学では会計や簿記の勉強をしていたので、学んできた知識を活かすことのできる仕事をした」と思い、商工会に就職しました。これからも地域の事業所の皆さんに、より手厚いサポートができるよう頑張っていきます」と経営指導に係る資格取得に向けた勉強などをしているそうです。

最後に、趣味について聞いてみると「旅行に行くことが好きなのですが、道東方面は来たことがなかったなので、これから少しずつ色々な観光地などに行ってみたいです」と話してくれました。

宮内さんのこれからの活躍に期待です。



雄武町民憲章（町民の誓い）

雄武町民わたしたちは、オホーツクのきびしい自然を生き、父祖・先人の労苦を感謝しながら、郷土愛にみちた町づくりと、ひとりひとりのしあわせのため、一すこやかに、なごやかに、まめやかに一励まし合い、希望と自信をもって、生きがいある生活につとめ、たしかな未来につながる信条をかかげて、朝夕守りとおすことを誓い合います。

- 一、自然を生き、住みよい環境をつくります。
- 一、きまりを守り、明るい社会をつくります。
- 一、ともに助け合い、楽しい職場をつくります。
- 一、元気に働き、豊かな家庭をつくります。
- 一、希望に生き、たくましい雄武町民となります。

昭和 46 年 3 月 19 日制定

▼旧年につきましては、急なお願いにもかかわらず広報の取材を受けていただいた町民の皆さま、ありがとうございました。新年につきましても、取材などで皆さまのもとへ伺うことが多々あると思いますが、引き続き「広報おうむ」をどうぞよろしく願いいたします。（松井）

◆編集後記

Editor's note

▼あけましておめでとうございます。今年は辰年です。辰年は新しいことを始めて成功する、いままで準備してきたことが形になるといった、縁起のよい年になると考えられています。私も何か新しいことに挑戦する年にしたいと思います。（結城）