

～知りたい情報がここにある～

広報おうむ

まつりを彩る花火
(第45回おうむ産業観光まつり)

2023

7

月号

VOL.1103



待望の祭りが帰ってきたー。6月24日と25日、4年ぶりに「おうむ産業観光まつり（第45回）」がふるさと100メモリアル広場で開かれ、多くの来場者で賑わいました。ステージではカマボコまき、バンド演奏、風の子キッズの一輪車芸などが披露され、歌手の「さくらまや」さんと「衣千華」さん、ものまねタレントの「何ん田研二」さんがショーを披露。YOSAKOIソーラン演舞では「北海道大学」「縁」「恵庭紅鴉」「室蘭百花繚蘭」「夢想漣えさし」「舞灯雄武」が迫力ある演舞で会場を沸かせ、感動のステージを演出していました。

4年ぶりの 感動再来！



後期基本計画の概要

本日はご多忙のところ、町政懇談会にご出席いただきまして誠にありがとうございます。

自治会長の皆さまには、平素から町政の円滑な推進に格別のご理解・ご協力を賜っており、厚くお礼申し上げます。それぞれの自治会において日頃から各種事業に熱心に取り組んでおられますことに対しまして、心から敬意を表します。

新型コロナウイルス感染症との闘いは、5月8日に感染症法上の分類が2類から季節性インフルエンザと同等の5類に引き下げられるなど、大きな転換期を迎えました。

これまでは地域活動が大きな制約を受け、感染症対策に重点をおいた行動がなされてきましたが、今後は多くの行事がコロナ禍前と同様に開催され、交流の機会が大いに増え、地域の活力につながることを期待されます。

さて、本町の行政運営は町の最上位計画である雄武町総合計画に基づいており、本年4月からは第6期総合計画の後期基本計画がスタートしましたので、計画の概要を説明させていただきます。

まず、第6期総合計画は基本構想を平成30年度から令和9年度までの

10年間とし、前期基本計画は、平成30年度から令和4年度までの5年間、後期基本計画は、令和5年度から令和9年度までの5年間としています。

後期基本計画策定にあたっては、令和3年度に実施した「まちづくりアンケート」で町民の皆さまの意見やニーズを把握し、令和4年6月に町民28人で構成する総合計画策定審議会を設置、全体会議と専門部会による会議を計11回開催し、令和4年11月に付帯意見を付して審議会から答申をいただいています。

その後、町議会への提案、町議会における総合計画後期基本計画審査特別委員会による審査を経て、町議会の議決をいただき、令和5年3月に後期基本計画を策定しています。

後期基本計画は、前期基本計画と同様、目指すまちの将来像を「〓郷土愛で築く〓次世代へ躍進するまち・雄武」とし、5つの政策目標を掲げています。

政策目標の1つ目は「躍動感あふれる産業のまち・雄武」です。

農業、林業、水産業、商工業、観光の振興を基本施策として、力強く進めてまいります。

政策目標の2つ目は「安心感の持てる福祉のまち・雄武」です。

保健・医療の充実、高齢者支援の充実、子育て・子育ての充実、社会福祉の充実、社会保障制度の充実を

基本施策として、力強く進めてまいります。

政策目標の3つ目は「達成感から学ぶ教育のまち・雄武」です。

学校教育の充実、生涯学習・生涯スポーツの推進を基本施策として、力強く進めてまいります。

政策目標の4つ目は「快適感を満たす環境のまち・雄武」です。

環境の保全、交通体系の整備、上下水道の整備、住環境の整備、消防・救急・防災体制の強化、防犯・交通安全の推進、情報通信網の整備・充実を基本施策として、力強く進めてまいります。

政策目標の5つ目は「連帯感を高める協働のまち・雄武」です。

町民主体のまちづくりの推進、多様な交流の促進、効果的・効率的な行政運営を基本施策として、力強く進めてまいります。

以上が政策目標ごとの内容となりますが、後期基本計画に定めた施策を具現化するための各種事業は毎年度評価をし、継続や廃止などの方向性を判断していきます。

また、町民ニーズの変化などにより、新たな事業の追加や既存事業の見直しも実施していきます。今後も適切な進捗管理を図ることで実効性が高い計画にしたいと考えていますので皆さまのご協力をお願い申し上げます。

医師の確保対策

先般の平岡医師の退職について経緯を説明します。

平岡医師は令和3年3月7日から令和4年3月6日を契約期間とし雄武町国民健康保険病院で勤務を開始しました。

令和3年5月から院長と意見が合わなくなり、同年夏頃に退職したいという話があったため、町としてはこれを引き止め、その後、特に問題なく過ごしていたと認識しています。

令和3年11月頃、平岡医師の契約更新の関係で私と院長で話をしました。院長は診療方針の違いから3か月しか延長できないとのことであり、私からは1年間の更新ができないうかが訴えましたが叶わず、令和4年2月の時点では6か月更新ということで平岡医師の了解を得ました。

しかし、話は一転し、平岡医師から1〓2か月更新にしたいと申し出があり、私との面談を経て、令和4年3月8日から5月7日を契約期間とすることで両者合意しました。

その後、3月中旬に入り、平岡医師から5月8日以降の契約更新の申し入れがありました。その頃、院長との関係性は非常に悪化していたこと、また、常勤内科医不在の診療

体制に向け準備を進めていたことから、申し入れをお断りさせていただきました。

町民の皆さまには大変、ご心配とご迷惑をおかけしましたこと、お詫び申し上げます。

続きまして、今後の医師確保対策について説明します。

結論から話しますと、来年から少なくとも3年間、順天堂大学附属病院の医師が派遣される予定となっております。私からは内科または小児科医を希望しています。

また、今年8月には2日程、派遣前の事前視察をかねて国保病院の内科で診察をしていただける予定もあります。今後は常勤医師を確保することにより病院経営の安定化を図りながら、町民の皆さまが安全で安心な医療を受けられる体制を構築していきたいと思っていますのでご理解をよろしく願います。



令和5年度

町政懇談会

町民の声を広く行政に反映させることを目的とした令和5年度町政懇談会を5月25日に町民センターにおいて開催しました。

会議には、各自治会代表など16名、町からは町長、副町長、教育長、各課長などが出席。4～5ページには、町長が説明した後期基本計画の概要、医師の確保対策、6～7ページには町政全般に関する自治会との意見交換の内容を掲載しています。

共栄自治会



問 電線に架かる雑木が町内にたくさんあるため処理して欲しいです。

答 建設課長

沢木地区から北に向かって順番に樹木を選定し剪定を進めています。

問 町内で行う選挙の際、7区ある投票区を減らすことはできますか。また、高齢者向けに車で移動式の期日前投票所を設けることはできますか。

答 総務課長

投票区の統合で投票所が遠くなり、投票率が下がる可能性もありますが、今後、新たな投票方法を含め選挙管理委員会で議論したいと思います。

問 広報6月号に日帰り入浴の時間帯変更の記事が掲載されたが、ランチ前の入浴が出来なくなってしまう。

答 税財管理課長

ホテル日の出岬の電気代などの経費削減策として、日帰り入浴の時間短縮を行うこととしました。当面はご理解いただきましたが問題があれば見直しの可能性はあります。

港町自治会



問 観光の振興について、日の出岬に古い建物があります。今後の活用方法など、具体的な実施時期を含めた観光開発の考えはありますか。

答 町長、産業振興課長補佐

海路亭（古い建物）は解体

する方向で考えていますが決定はしていません。今後、観光マスタープランの構想に含め協議したいです。

問 令和5年4月に平岡医師が町内でシンポジウムを開催しましたが、町長はどう思いましたか。

答 町長

私は出席していませんが関係書類は見ました。町のことを理解し、前向きな話しをするのはいいことだと思います。私から意見はありません。

問 オコツナイ、ポンオコツナイの遊歩道について、5月になり、草木が茂って遊歩道と言うには及ばない道路になっているため、早急な対応をお願いします。

答 町長、建設課長

6月に維持組織を設立し、早急に草刈や清掃を進めていきたいと考えています。維持組織は各自治会と建設業協会で構成するものです。

栄町自治会



問 上幌内地区の携帯電話不感の問題について、対応の進捗状況を教えて欲しいです。

答 町長、総務課長

不感解消のための鉄塔建設は町単独では厳しいものがあり、オホーツク管内の統一的な問題として国や北海道に呼び掛けています。

問 平岡医師と院長の診療方針の違いについて具体的に教えて欲しい。また、派遣予定の医師について、院長、医師町長の3者で事前に話し合いをする方がいいのではないのでしょうか。

答 町長

それぞれの医師の考えがあるため、この場で私から説明

すべきではないと思っています。今年8月に医師が来町した際に、院長に話をしたいと考えています。雄武町の病院の経緯は、相手方にお伝えしておきます。

沢木自治会

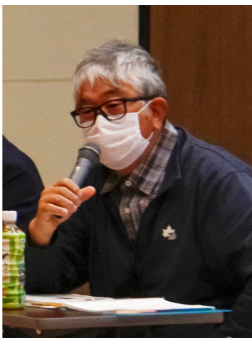


問 高齢者支援を充実させるこのことですが、高齢者の年代を教えて欲しい。また、介護の必要性や障がいが無い高齢者向けに支援内容を周知していますか。

答 福祉給付課長、地域包括支援センター副所長

65歳以上を高齢者としており、75歳以上の人は訪問対応をしています。高齢者の集いの場も設けており、今後も開催していきたいと考えています。

魚田自治会



問 熊や鹿の生息数が増えているため、北海道への陳情をお願いしたいです。

答 産業振興課長補佐

猟友会と連携し対策していますが、今後、検討していきたいと思います。

問 新型コロナウイルス感染症が5類になる前の話です。市販の検査キットで陽性反応となり、国保病院に検査を申し込みましたが実施されず、山口クリニックで検査した結果、陰性でした。国保病院の対応に不満がありますし、しっかりとした検査体制があれば町民は不安になると思います。

答 国保病院事務長

疑陽性は非常に珍しいケースです。市販のキットで陽性になると検査でも陽

性になるのは本来の形であるため、検査を実施しなかったと考えられます。今回の話は持ち帰り情報を共有させていただきます。

新日の出町自治会



問 循環バスやデマンドバスなどを導入して欲しいです。

答 財務企画課長

今年、地域交通活性化協議会を立ち上げ、持続可能な公共交通につき本格的な議論を進める予定です。その中で本町にあった交通体系を考えていきたいです。

問 国保病院に入院している家族の様態が深夜の時間帯に悪化し、呼び出しを受けたが足が悪く病院に向かえなかったケースを聞きました。連絡ができる人もいなく、深夜の時間帯でタクシーもやっていなかったそ

うです。町として対応できることはありますか。

答 総務課長

近所や親戚の人と口頃から連絡をとり、連携を密にして対応いただくようお願いします。

末広町一区自治会



問 来年には共栄小学校が廃校となります。幌内小学校と豊丘小学校を含めた廃校後の施設の具体的な活用方法を考えて欲しいです。

答 教育長

幌内小は現在、備品などの収納倉庫としていますが、今後、利用方法を考えていきたいと思っています。豊丘小は町に移管して普通財産として用途がないか、共栄小は廃校後の対応となります。町で使う用途が見つからなければ全国的に公募する方法も含めて検討を進めていきます。

宮下町自治会



問 町営住宅も含め町内の空き家問題の解決法を教えてください。

答 建設課長、税財管理課長

今年4月創設の補助制度を活用していただき、空き家を減らしたいと考えています。町営住宅は所得制限があり対象者が限定されるため使わない要因となっており、目的外使用ができる方法もあるため検討中です。

新町自治会



問 先般、オホーツク海沿岸

すべきではないと思っています。今年8月に医師が来町した際に、院長に話をしたいと考えています。雄武町の病院の経緯は、相手方にお伝えしておきます。

沢木自治会



問 高齢者支援を充実させるこのことですが、高齢者の年代を教えて欲しい。また、介護の必要性や障がいが無い高齢者向けに支援内容を周知していますか。

答 福祉給付課長、地域包括支援センター副所長

65歳以上を高齢者としており、75歳以上の人は訪問対応をしています。高齢者の集いの場も設けており、今後も開催していきたいと考えています。

の津波想定結果で雄武町の最大津波高が10mと出ました。雄武町の防災マップで対応はできますか。また、その地域の避難困難者を把握することが必要ではないでしょうか。

答 町長、住民生活課長

北海道が今年度公表予定の10mの津波高のデータをもとに、ハザードマップの更新を考えています。避難行動要支援者名簿を随時見直ししており、地域の皆さまの協力を得て自主防災組織の設置も進んでいるところです。

幸町自治会



問 潮見町の町有住宅から歩道までの道の老朽化が進んでいる箇所があり対応をお願いしたいです。

答 税財管理課長

現地を確認のうえ、対応したいと思います。

《シリーズ》 牛乳・乳製品が ㊙〜大変！（第2回）

農産振興課農務係

牛乳や乳製品に多く含まれる栄養素として、カルシウムが有名です。カルシウムは血圧を調節する役割がありますが、体内で作ることができないため、牛乳や乳製品を食事にプラスし補給しましょう。特にスキムミルクは水分が少なく仕上がりはそのまま手軽に風味や栄養価をアップできる優れた食材です。そこで今回は、いろいろな料理に使えるスキムミルクを使ったホワイトソースを紹介します。

ホワイトソース（グラタン2人分の量）

【材料】

- ・スキムミルク 大さじ5杯
- ・水 270ml
- ・小麦粉 大さじ4杯
- ・コンソメ 小さじ半分
- ・バター 20g

【作り方】

- ① スキムミルクに水を少しずつ加え、ダマにならないようによく混ぜます。
- ② 大きめの耐熱ボウルにバターを入れ、レンジで30秒ほど加熱。
バターが溶けたら小麦粉を加え、泡だて器でよく混ぜ合わせます。
- ③ ②に①を少しずつ加えながら泡だて器で混ぜ合わせ、レンジで2分加熱します。
- ④ 取り出して泡だて器でよく混ぜ、とろみが出るまで様子を見ながら1分ずつ加熱し、混ぜます。2〜3回繰り返し、都度よく混ぜ合わせます。
- ⑤ とろみがついたらコンソメを加え、混ぜ合わせて完成です。
スキムミルクと水を牛乳300mlに置き換えてもおいしく作れます。

【栄養価（1人分）】

- ・エネルギー 184kcal
- ・カルシウム 170mg
- ・たんぱく質 6.6g
- ・脂質 8.6g
- ・炭水化物 21g
- ・食塩相当量 1.3g

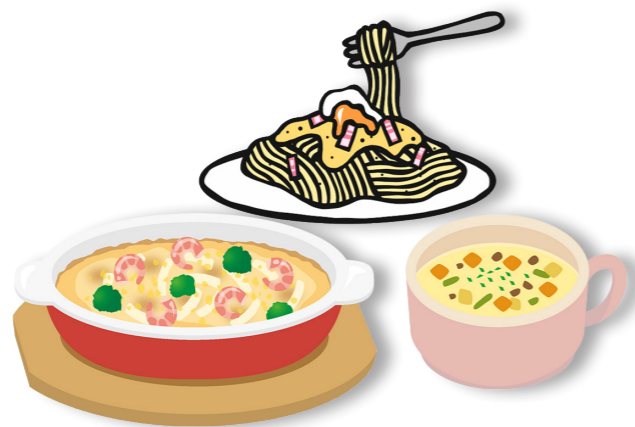
グラタンやパスタ、
ドリアにも使えます！！！！



【今回の担当】
健康推進課
管理栄養士
田中 あゆみ



QRコードを読むと、雄武高校の3年生が授業で作成したスキムミルクを使ったレシピをダウンロードできます！！



雄武町長
石井友藏

町長コラム

町民の皆さんこんにちは。

ようやく夏らしい季節になってきました。

5月下旬から、町内の各小中学校では運動会が開催されていました。雨天により屋内での開催や日程が変更となる学校もありましたが、どの会場においても笑顔とあたたかい声援が響きわたり、子どもたちにとって思い出に残る運動会になったことと思います。

新型コロナウイルス感染症が2類から5類に移行され、町長に就任してから初めて観覧することができましたが、通常開催となった今年の運動会では、ほとんどの子どもたちが競技中にマスクを外して、勝利に向かって頑張っているいきいきとした表情がとても印象的でした。

また、徒競走や紅白リレーでは、観覧席の声援も一段と大きくなり、大変な盛り上がりになっていました。これぞ運動会です。

これから、さまざまな行事がコロナ禍前と同じように行われることを願うばかりです。

北海道の夏は短いですが、イベントなどで外出する際は、熱中症には十分注意され、楽しんでいただければと思います

Activity Report

地域おこし協力隊 ～活動レポート～



地域おこし協力隊
観光支援員
タオさん

5月に、イオン名寄店で「イオン名寄deゆるキャラ」、芝罘から海上公園で開催された「フロックスマルシェ」にいくらすじちゃんと一緒に参加し、物産販売などを通して雄武町のPR活動を行ってきました。

お客さんの中には、海産物が無いと残念がる声もありましたが、韃靼そばや昆布製品、コーヒーなどの特産品の説明をすると、多くの人が興味をもって購入してくれました。特に、滝上町の「フロックスマルシェ」では道内道外からの来場者や外国人の観光客が多く、芝罘を背景にいくらすじちゃんと一緒に記念撮影をする人が多かったです。

そして、5月25日、26日にはポールスター札幌で「雄武町観光物産展」を実施しました。ウニやホタテ、毛ガニなどの海産物、カラビーブフ、カフェウシりのクッキー、いくらす

じグッズなどの品々を販売。そして、6月24日、25日に行われるおうち産業観光まつりをPRしました。当日は天候にも恵まれ、物産展の開始時間とお客さんが来場し、お得な値段だと多くの商品をまとめて購入する人もいました。

「昨年の物産展で買って、とっても美味しかった」とリピーターも多く、STVラジオの生中継で紹介されたこともあって、ラジオを聞いた人や知り合いに紹介されたという人もいました。おかげさまで、持って行った海産物の冷凍冷蔵品や韃靼そば、流水昆布うどん、貝柱などは完売。毛ガニ・ホタテなどの追加注文も数件承りました。たくさんの方に雄武町を知ってもらい、特産品を気に入ってもらったことができて、本当に嬉しかったです。

秋にもポールスター札幌で物産展の販売を予定しています。その時、また多くのお客様にご来場いただき、雄武の名前や特産品を覚えてもらいたいです。

※地域おこし協力隊でこのコーナーを順番に担当しています。お楽しみに。



●町営住宅（団地）
・所得が政令月収で一般世帯は15万8千円、裁量世帯は25万9千円を超えないこと。
※政令月収とは、給与所得者は1年間の給与所得控除後の金額に、自営業者は1年間の事業所得から必要経費を控除した金額に、扶養控

《共通事項》
・雄武町内に住所を有する人または有することになる人。
・町税などに滞納がないこと。



入居募集

住宅

●町営住宅
除などを差し引いた額を12で除したものです。
※裁量世帯とは、高齢者世帯（60歳以上）、高齢者と18歳未満の世帯、障がい者（障がいの程度による）がいる世帯、乳幼児がいる世帯、婚姻後2年以内で夫婦ともに35歳未満の世帯（小学生以下の児童がいる場合も可）などです。

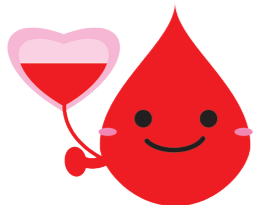
	団地名	間取り	建築年度	戸数	家賃	単身
新規	旭日	3LDK	平成 5 年	1	21,000 円 ～ 48,400 円	不可
継続	旭日	3LDK	平成 5 ～ 7・9 ～ 11 年	8	21,000 円 ～ 53,200 円	不可
	宮下	3LDK	昭和 59 年	3	13,400 円 ～ 31,800 円	不可
	緑町	3LDK	平成 24 年	1	20,100 円 ～ 46,300 円	不可
	潮見	3LDK	昭和 61 ～ 63 年	5	16,000 円 ～ 40,000 円	不可
	幌内	3LDK	昭和 51 年	1	7,800 円 ～ 18,000 円	可

●日の出仲町町有住宅

	間取り	建築年度	戸数	家賃	単身
新規	3LDK	昭和61年	1	40,000円	可

●町有住宅
・町有住宅は入居の要件が異なりますので、管財係まで問い合わせ願います。
申込方法
・役場備え付けの申込用紙に入居する人の住民票を添えて提出してください。
・令和5年1月1日に他市町村において住民登録されていた人は当該市町村で発行される市町村民税課税証明書、所得証明書などの直近1年分の所得が分かるものと、納税証明書も合わせて提出してください。
・町営住宅に申し込みの際は、マイナンバーのわかるものを持参してください。
選考方法
・申込者多数のときは、住宅困窮度の高い人から入居決定し、困窮度が同じ場合は抽選とします。
※最新の住宅情報は、ホームページで公開しています。申込用紙もダウンロードできます。
<https://www.town.ounu.hokkaido.jp/>
※住宅使用料のお支払いには、安心便利な口座振替が利用できます。
応募締切
新規 7月14日（金）

健康推進課保健係



献血車来町のお知らせ
7月11日（火）に献血車が来町し、町内を巡回します。
献血時の血液検査結果には糖尿病関連検査の結果も含まれています。健康管理の指標としてご活用ください。
時間と巡回場所は次のとおりです。
時間・場所
・9時～9時20分
沢木住民センター「つどいれ」前
・10時～10時40分
雄武漁業協同組合前
・11時～12時、13時30分～16時30分
雄武町役場前
※今回から、雄武町国民健康保険病院への巡回が無くなりますのでご了承ください。

献血車来町のお知らせ

保健

継続 随時受付
※問い合わせ時に募集を終了している場合があります。
問 税 財 管 理 課 管 財 係



まちのできごと

5/31 生きがい大学開級式
フロアカーリングを体験

町教育委員会主催による60歳以上の人を対象とした「生きがい大学」の開級式が町民センターで開催され25人が参加。レクリエーション活動としてフロアカーリングを体験しました。青少年体験活動支援施設ネイバル北見のインストラクターを迎え実施。同競技は初心者でも取り組みやすく、楽しんでプレーする様子がうかがえました。受講生からは「ちょうどいい運動になりよかった。また次も参加したい」との声が聞かれました。



↑フロアカーリングに挑戦する受講生



↑運動会の様子

6/4 沢木小学校・沢木2自治会合同大運動会
地域でつくる運動会

この日、沢木小学校で令和5年度沢木小学校・沢木2自治会合同大運動会が開催されました。今年は、「仲間！協力！本気！！一人ひとりの笑顔かがやく運動会」をテーマに全校生徒が一致団結して競技に挑戦。児童によるリレーやよさこい演舞のほか、「フラフープで橋わたし」では、親子が競技に参加するなど、地域一丸となって運動会を盛り上げました。

6/14 町内小中学校への給食食材無償提供
地元食材を給食に

子どもたちに地元の海産物を味わってもらおうと、雄武漁業協同組合から給食センターに雄武産のホタテが無償提供されました。同組合では、毎年ホタテやサケなどの食材を提供しており、今年で17年目。この日、給食センターでは「ホタテフライ」に調理し、町内小中学校の児童・生徒に振る舞いました。給食を食べ終えた雄武小の児童たちは「ホタテ大好き」「また食べたい」などと話し、満足した様子を見せていました。



↑ホタテフライをほおぼる児童



↑図書館での講話の様子

6/28 雄武中学校1年生総合学習
世代を超えた知識の継承

雄武中学校1年生が総合的な学習の時間で雄武町の歴史などを学ぶ「ふるさと調査」が行われました。本調査は生徒たちが、農林水産業などの中から希望するテーマを選択し学習するもので、各分野の知識に長けた町内の高齢者5人が登壇。図書館では三浦壽太郎さんが「商業」と「雄武大火」をテーマに講話しました。三浦さんは雄武特有のフェーン現象により大火が発生した経緯を説明。参加した生徒は「普通の火事と大火の違いがわかった」と話し、世代を超えて、貴重な知識が継承されていました。



社会福祉

上寿（百歳）おめでとうひろば

上寿（百歳）を迎えられた襲主治子さんに、祝金と祝状の贈呈が行われました。

ご長寿おめでとうございます。



閩福祉給付課社会福祉係

巡回児童相談について

北見児童相談所による巡回児童相談が次の日程で開催されます。

開催地 役場庁舎別館 大会議室

開催日 10月3日（火）～5日（木）

対象者 18歳未満の児童とその保護者

相談内容

専門の相談員と判定員がさまざまなサポートを行います。

主なサポート内容

- ・療育手帳等の判定
- ・18歳未満の児童の心や体に関する相談
- ・学校や家庭での問題についての相談
- ・言葉の障がい、身体の障がいなど



募集

北森カレッジ生徒の募集について

令和2年4月に旭川市に開校した「北海道立北の森づくり専門学院（略称：北森カレッジ）」では、生徒を募集しています。

また、学院説明会やオープンキャンパスも実施していますので、詳しくは北森カレッジに問い合わせください。

出願資格 北海道内の林業・木材関係企業などへの就業を希望し、高等学校または同等以上の学力を有する人（入学時に40歳以下であること）

【推薦入試】

出願期間 9月27日（水）～10月11日（水）

試験日程 10月23日（月）

試験会場 旭川市・札幌市・帯広市・東京市

試験方法

二般入試

出願期間

・第1回 10月11日（水）～28日（土）

・第2回 令和6年1月4日（木）～2月7日（水）

試験日程 11月13日（月）、令和6年2月18日（日）

試験会場 旭川市・札幌市・帯広市・東京市

試験方法 小論文・面接

閩北海道立北の森づくり専門学院

☎ 0166・75・6163

に係る相談

・そのほか、児童に関する相談

申込方法

聞き取りによる家庭調査票の作成や、就学校への生活状況の確認が必要となりますので、福祉給付課社会福祉係まで問い合わせください。

※希望者が多い場合や相談内容によっては、ご希望の日程から調整させていただきます。

申込期限 8月18日（金）

閩福祉給付課社会福祉係



安全

不正改造車は犯罪です

自動車は、生活に欠かせない移動手段であり娯楽の道具としても使用されます。

さまざまな部品などが販売され、手軽に取付けができる状況です。不適切な灯火器の取付け、運転者席・助手席の窓ガラスへの着色フィルムの貼付け、タイヤやホイールの車体外へのはみ出し、基準不適合マフラーの装着など、不正改造を施された車両が存在し、国民生活の安全・安心を脅かしていることが問題となっています。

どのような改造が不正改造になるのかについて理解を深めて、不正改造は絶対に行わないようにし

海上保安学校学生採用試験

受付期間

●インターネットによる申し込み
7月18日（火）～7月27日（木）

試験課程

・船舶運航システム課程（航海・機関・主計コース）

・情報システム課程

・管制課程

・航空課程

・海洋科学課程

試験日程

第1次試験 9月24日（日）

第1次試験合格発表 10月11日（水）

第2次試験 10月17日（火）～26日（木）

指定する日

最終合格発表 11月21日（火）

※航空課程のみ令和6年1月18日（木）

受験資格

令和5年4月1日において、高等学校または中等教育学校を卒業した日の翌日から起算して12年を経過していない人および令和6年3月までに高等学校または中等教育学校を卒業する見込みの人など

採用（入学） 令和6年4月

採用情報サイト

<https://www.kaino.mlit.go.jp/recruitment/admission/>

閩紋別海上保安部管理課

☎ 0158・23・0118



ましよう。

閩北海道運輸局北見運輸支局

☎ 0157・24・7633

積乱雲について

発達した積乱雲は、短時間に激しい雨を降らせることがあり、用水路や小さな川の水かさが増えたり、低い土地が浸水して道路が冠水することがあります。

また、雲の中の氷が融けずに大きく成長し「ひょう」となって降ったり、竜巻などの激しい突風や雷などをもたらすことがあります。

雷の音が聞こえたり、空が急に暗くなったりしたときは、積乱雲が近くにある兆しですので、たとえ雨が降っていないくても川から離れて、安全な建物の中などに避難することが重要です。

気象庁では、雨雲や雷、竜巻の状況を1時間先まで予測した分布図（降水、雷、竜巻発生確度ナウキャスト）を発表しています。これは5分または10分ごとに最新の情報に更新されますので、屋外で行動する場合などにお役立てください。



↑気象庁
ナウキャスト



↑網走地方気象台
ホームページ

閩網走地方気象台
☎ 0152・43・4349

Information

《ホテル日の出岬》雄武町観光開発（株） 令和4年度 収支決算概況

閩税財管理課管財係

①収入の部	2億	7,192万9千円
・営業収益	2億	3,117万0千円
宿泊収入		8,089万8千円
入湯収入		3,651万9千円
レストラン・宴会収入		9,923万4千円
売店・自販機等収入		1,451万9千円
・営業外特別収益		4,075万9千円
営業外収益		25万9千円
受取補助金		4,050万0千円

②仕入の部（材料仕入等）	4,752万4千円
③管理費の部	2億 2,381万4千円
・人件費（給与、賃金、法定福利費等）	1億 594万0千円
・業務費（備品消耗品、衛生費等）	3,617万3千円
・施設管理費（光熱水費、修繕費、委託等）	7,376万3千円
・入湯税、雑費等	767万9千円
・営業外費用（減価償却費、支払利息等）	5万3千円
・法人税等	20万6千円
④当期利益金額（①－②－③）	59万1千円

テレビ・洗濯機・冷蔵庫等の処分が便利になりました。

不用になった家電4品目（エアコン・テレビ・冷蔵庫・洗濯機）は、家電リサイクル法によって適切にリサイクルをすることが定められています。

雄武町では、小型家電リサイクル法の認定事業者であるリネットジャパンリサイクル株式会社および家電4品目に関するサービス提供を行っているSGムービング株式会社と「連携と協力に関する協定」を締結し、家電4品目の自宅回収を始めました。

手続きは簡単で、リビングやキッチンなど家の中の設置場所からの搬出にも対応している便利なサービスですので、ぜひご利用ください。家電4品目以外の家電製品の回収にも対応しています。

料金やサービスの詳細、お申込みはリネットジャパンリサイクル株式会社が運営するWEBサイトまたは専用電話番号からお願いします。

申込みWEBサイト <https://www.sg-renet.jp/>

☎ 0570 - 056 - 006（ナビダイヤル・受付時間10時～17時）

※電話口で「町のホームページを見た」とお伝えください。

回収・処分の流れ



閩住民生活課環境衛生係

訓練生の募集について

北海道障害者職業能力開発校では、令和5年度10月生を募集します。
詳細については、ハローワーク紋別か北海道障害者職業能力開発校に問い合わせください。
対象者 身体障がい、精神障がい、発達障がいのある人
訓練科目 建築デザイン科
願書受付期間 7月24日(月)～8月22日(火)まで
選考試験日 9月5日(火)
選考場所 北海道障害者職業能力開発校(砂川市焼山60番地)
試験内容 数学、国語、面接
関北海道障害者職業能力開発校
☎ 0125・52・2774

管内町村職員の募集について

試験区分 一般事務職【高校卒】
試験日程 9月17日(日) 美幌町
受付期間 7月31日(月)まで(当日消印有効)
試験案内・申込書配布期間 7月31日(月)まで
申込書設置場所
・管内町村役場ならびに総合支所(東藻琴・生田原・丸瀬布・白滝、湧別庁舎)
・網走市役所、紋別市役所
・北見市若年者就活応援センター(北見市役所5階商工観光部商業労政課内)および北見市総合支所(常

土地取引の届け出について

土地の売買・賃借・交換・営業譲渡など、大規模な面積の土地取引に係る契約を締結した場合には、その土地が所在する市町村に届け出が必要です。
雄武町では、取引面積が都市計画区域で5千㎡以上、その他の区域で1万㎡以上の場合に届け出が必要となります。

届出者 土地の権利取得者

※売買であれば買い主

届出期限 契約締結日を含め2週間以内

届出事項

- ・契約当事者の氏名、住所など
- ・契約締結年月日
- ・土地の所在・面積
- ・権利の種類・内容
- ・取得した土地の利用目的
- ・土地対価の額

提出書類

- ・届出書(窓口備え付け)
- ・土地取引に係る契約書の写し、またはこれに代わる書類
- ・土地および付近の状況を明らかにした5千分の1以上の図面
- ・土地の形状を明らかにした5百分の1から2千分の1程度の図面
- ・その他(委任状など)

罰則 届け出をしないと法律で罰せられることがあります。(6か月以内の懲役または100万円以下の罰金)

関財務企画課企画調整係

呂・端野・留辺蘂)
北海道町村会(北海道自治会館6階)
・札幌学生職業センター(大樹生命札幌共同ビル)
・どさんこ交流テラス(東京交通会館8階)
・オホーツク町村会(オホーツク総合振興局2階)
関オホーツク町村会
☎ 0152・44・6472
関総務課職員厚生係

国保病院職員の募集について

雄武町国保病院では看護師または准看護師を次のとおり募集します。
募集職種 看護師または准看護師
給与 看護師 218,600円以上
准看護師 187,500円以上
勤務内容 看護業務(病棟・外来・透析)
※病棟勤務は夜勤あり
備考 その他委細面談
関雄武町国民健康保険病院

消防士の募集について

消防署雄武支署では消防士を次のとおり募集します。
募集職種 消防士
給与 167,100円以上
応募要件
・昭和63年4月2日から平成14年4月1日までに生まれた人

ヒグマの注意喚起について

町内でヒグマの出没が増えてきています。
町のホームページでは、過去にヒグマが出没した場所をまとめていますので、外出する際の参考にしてください。

町内でヒグマを見かけた際は、林務係、もしくは雄武駐在所までご連絡ください。

関産業振興課林務係

関雄武駐在所

☎ 0158・84・2744

その他

相続登記の義務化について

公共事業、復興事業などの土地利用を阻害する所有者不明土地の問題は、相続登記がされないことが大きな原因となっています。
そこで、所有者不明土地の発生予防の観点から、不動産登記法が改正され、令和6年4月1日から相続登記が義務化されることとなりました。
これにより、不動産の所有者が亡くなった場合、その相続人は、所有権の取得を知った日から3年以内(遺産分割協議の場合は、話し合いがまとまった日から3年以内)に相続登記の申請をしなければならいこととなりました。これは、すでに発生している相続も対象となり、令和6年4月1日から3年以内に相続登記が必要となりますので、ご注意ください。

法務省ホームページ

https://www.moj.go.jp/MINJI/minji05_00343.html

関旭川地方事務局登記部門

☎ 0166・38・1146

※受付時間 平日8時30分～17時15分(年末年始・祝日を除く)

「北海道みんなの日」について

1869年(明治2年)、北海道の名付け親とされる松浦武四郎が、明治政府に「北加伊道(ほっかいどう)」という名称を提案した7月17日は、「北海道みんなの日」(愛称「道みんなの日」)です。

北海道の魅力と価値を再発見し、北海道を誇りに思う心を育み、より豊かな北海道を築き上げることを期する日として平成29年に制定されました。

この日をきっかけに、北海道に愛着や誇りを持っていただき、道外から訪れる人や北海道にゆかりのある人に北海道の魅力を発信する機会としていただければ幸いです。

関財務企画課企画調整係

サマジャンボで
7月4日(火)発売!!
1枚300円
この宝くじの収益金は市町村の明るく住みよいまちづくりに使われます。
(公益財団法人北海道市町村振興協会)

《シリーズ》
ごみの出し方Q&A

「環境衛生係が「ごみの分け方・出し方」について、よくある質問について答えます。」

質問 リネットジャパンリサイクル株式会社と協定を結んでいる「小型家電宅配便回収サービス※」の利用はどれくらいありますか？

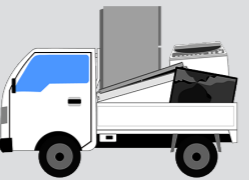


回答 「小型家電宅配便回収サービス」の利用実績は次のとおりです。

- 令和3年度** 回収件数 9件
 - ・PC 53・7kg (12台)
 - ・携帯電話ほか小型家電 60・8kg
 - 令和4年度** 回収件数 9件
 - ・PC 44・1kg (10台)
 - ・携帯電話ほか小型家電 50・9kg
- また、回収実績は町ホームページでも公開していますのでご確認ください。



↑町ホームページ



関リネットジャパン株式会社
ホームページ
<https://www.renet.jp/>

☎ 0570・085・8800
メールアドレス call@renet.jp



↑リネットジャパンホームページ

関住民生活課環境衛生係

暮らしの 年金情報

国民年金保険料の納付が困難なときは免除・納付猶予申請が可能です

●国民年金保険料の免除・納付猶予制度について 保険料免除制度とは

所得が少なく本人・世帯主・配偶者の前年所得が一定以下の場合に、ご本人から申請書を提出していただき、承認されると保険料の納付が免除になります。

免除される額は、「全額」、「4分の3」、「半額」、「4分の1」の4種類があります。
※免除された保険料は、10年以内であれば後から納めること（追納）ができます。追納すると、保険料を全額納付したときと同じになります。（詳しくは広報おうむ6月号に掲載しています。）

保険料納付猶予制度とは

20歳から50歳未満の人で、本人・配偶者の前年所得が一定額以下の場合に、ご本人から申請書を提出いただき、承認されると保険料の納付が猶予されます。

手続きをするメリット

- ・免除の割合に応じて、一定の年金額が保証されます。例えば、全額免除の期間は、保険料を納めなくても年金額が2分の1保証されます。
- ・ケガや病気や障害や死亡といった不慮の事態が発生した場合、障害年金や遺族年金を受け取ることができます。

●失業などによる特例免除

失業した場合も申請することにより、保険料の納付が免除や猶予となる場合があります。免除、納付猶予申請書を提出される際は次の書類が必要です。（申請は毎年必要）

- ・雇用保険の被保険者であった人が失業などによる申請を行う場合（雇用保険受給資格者証、雇用保険受給資格通知、雇用保険被保険者離職票など）
- ・事業の廃止または休止の届け出を行っている人が失業などによる申請を行う場合（厚生労働省が実施する総合支援資金貸付の貸付決定通知書および申請時の添付書類）

▶申請方法

申請先

- ・住民登録をしている市（区）役所、町村役場
- ・お近くの年金事務所

必要な添付書類

- ・基礎年金番号通知書のコピーまたは年金手帳のコピーなど
- ・失業などによる申請の場合は「失業等による特例免除」に記載している書類

申請期間

- ・各年度の7月から翌年6月までの保険料が対象です。
- ・過去の期間は、申請時点から2年1か月前までさかのぼって申請できます。

☎ 住民生活課戸籍住民係

☎ 北見年金事務所国民年金課 ☎ 0157 - 25 - 8703（自動音声案内2→2）

●産前産後期間の免除制度について

国民年金第1号被保険者は、出産予定日が属する月の前月から4か月間は保険料が免除になります。

免除された期間も保険料を納付したもののとして、将来受け取る年金額に反映されます。

※出産には妊娠85日以上の子産、流産、早産を含み、多胎の場合は免除期間が長くなります。

すでに免除手続きや納付をしても届け出ができますので、必ず市（区）役所または町村役場に届け出してください。（保険料を納付している場合は後日返却）

▶届出方法

届出先

- ・住民登録をしている市（区）役所・町村役場（郵送でも手続き可能）

必要な添付書類

- ・母子健康手帳等（出産後は、市区町村で確認ができる場合は不要）

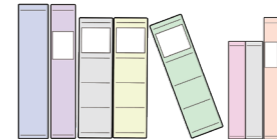
※郵送で届出書を提出する場合は、出産予定日が確認できるページのコピーを添付してください。

届出期間

- ・出産予定日の6か月前から届け出可能です。お早めの届け出をおすすめします。なお、出産後も届け出可能です。

図書館情報

ゆ〜とぴあ NEWS



『アウトドア特集』コーナー

外で過ごすのが気持ちのいい季節になりました。キャンプの楽しみ方、焚火の仕方から星空観察や外遊びの方法など、アウトドアを楽しむさまざまな資料と、「北海道の山の花」写真を展示中です。

期 間 7月20日(木)まで

読書感想文を募集しています

雄武町図書館「雄図ぴあ」では第45回読書感想文コンクールの開催に際し、小説・童話・伝記・詩歌・紀行文などの感想文（雑誌・教科書を除く）を募集しています。

応募資格 町内の学校に通学する小学3年生以上の学生および一般町民

応募点数 感想文 1人1点

字数・用紙 「400字詰めB4縦書き原稿用紙」を使用してください。

・小学校3、4年生の部、5、6年生の部 1,200字以内

・中学生の部 / 高校生、一般の部 2,000字以内

応募締切 8月31日(木) 17時必着

提出・連絡先 雄武町図書館「雄図ぴあ」

今月の新着図書

Newly-imported books

Pickup!



小川 糸/著

そら豆ご飯を炊いたり、梅干しや新生姜を漬けたり、栗をコトコト煮込んだり。日本で暮らした1年は料理三昧の日々でした。当たり前すぎて気がつかなかった大切なことを綴った人気エッセイ。

昨日のパスタ

Pickup!



来迎 純子/作

春夏秋冬をもっと細かく分けた「二十四節気」。立春から夏至、秋分、大寒まで、暦の上でどんな頃なのかを解説し、その季節のおいしい食べ物や情景をイラストで紹介する、一年を楽しむ絵本です。

おやつ24せっき

一般図書 (New!)

フランス仕込みのキッシュとタルト・おいしいピッツア生地が作りたい、とおもったら・チーズのケーキとお菓子季節のレッスン50・魅力あふれるうるわし古都奈良へ・94歳、自撮りおばあちゃん（西本喜美子）・2035年の中国（宮本雄二）・京都祇園もも吉庵のあまから帖1〜6（志賀内泰弘）・よき時を思う（宮本輝）・第三の極地（マーク・シノット） ほか

児童図書 (New!)

よるのどうぶつえん（おかだこう）・おかしのまちのおかしなはなし（いわさきさとこ）・ねこのおふろや（くさみなこ）・きょうの猫村さん10（ほしよりこ）・キジトラ猫の小梅さん21〜23（ほしのなつみ）・コアラ絵日記2（ゆあみ）・マロニエ王国の七人の騎士6〜7（岩本ナオ）・夢の雫、黄金の鳥籠12〜17（篠原千絵） ほか

今回は、自分や身近な人が逮捕されてしまった場合、いつまで警察署の中にいることになるのか、どのくらいで裁判になるのかなど刑事手続きの大まかな流れについてご説明します。

まず、逮捕をされると、その時点から警察署の留置場に入ることになります。そして、逮捕されてから72時間以内に、裁判所が「勾留」するかどうか判断します。「勾留」というのは、逮捕してから72時間経過後も引き続き留置場に入れておくことをいい、基本は10日間、事案によっては更に10日間延長することもあります。

「勾留」期間が終了すると、検察官が裁判にかける（「起訴」といいます）決定をし、その約1か月後に裁判が開かれます。起訴されてからは、留置場から拘置所（裁判待ちの人が入る施設）に移動することがあります。紋別には拘置所がないので、紋別で逮捕された場合は名寄の拘置支所に移動することになります。裁

判は、重大な事件でなければ通常は1回で終わり、その1～2週間後に判決を受けて終了となります。

以上をまとめると、逮捕されてから72時間以内に勾留決定がされ、10日後に起訴され、1か月後に裁判、判決は1～2週間後とすると、逮捕から判決までに1か月半から2か月かかるということになります。

もちろん事案によって異なり、勾留が10日間延長されたり、余罪がある場合には再逮捕されたり、裁判を何回もやることになったりすることもあります。

私が担当した事件では、1月に逮捕されて、判決が10月というものもありました。逆に初犯で軽い罪の場合には裁判にならずに途中で釈放されたり、「保釈」という手続きにより裁判の前に一旦釈放されたりすることもあります。

初めて逮捕されると、今後どうなるのか不安になると思います。その場合には、当番弁護士制度といって、無料で弁護士が留置場まで来て今後

の流れの説明やアドバイスなどをするという制度があります。

また、お金があまりない人で要件を満たしていれば国選弁護士をつけることができ、無料でその後も弁護人としてついてもらうことができます。逮捕されてしまった場合には、まずは留置場の施設の人に当番弁護士を呼ぶよう伝えてください。

なかなかないことだとは思いますが初めて逮捕されてしまった時は、どうすればいいのか分からなくなる方が多いです。当番弁護士制度というものを知っているだけでも気持ちが一変すると思いますので是非覚えておいてください。

今月の担当



宮下 尚也 弁護士
紋別ひまわり基金法律事務所

無料法律相談会 8月1日(火) 13時～16時 雄武町地域交流センター2階
(事前予約制) 予約受付：紋別ひまわり基金法律事務所 ☎ 0158-26-2277

地域包括支援センターだより

地域包括支援センターのご紹介

地域包括支援センターでは、75歳となった町民のみなさんの健康状態や病院受診状況、災害などの緊急時の連絡先や避難方法などを伺うことを目的として保健師が家庭訪問を行っています。みなさんの元気の秘訣や体調管理で工夫していること、災害への備えを教えてください。家庭訪問の際はどうぞよろしくお願いいたします。

また、地域包括支援センターでは、病気や加齢により体調を崩しているご本人やご家族から相談を受けて、雄武町で安心して生活ができるよう一緒に考えさせていただき活動を行っています。電話、役場への来所のほか、ご希望の場合は職員が家庭訪問をして相談をお受けします。心配事や困りごとがありましたらご連絡ください。



雄武町地域包括支援センター

☎ 0158-84-4495 (役場庁舎別館内)

※緊急時の電話相談は24時間受け付けしています。

日帰り入浴営業時間変更のお知らせ

令和5年7月1日(土)から、日帰り入浴の営業時間が12時オープンとなっています。
※曜日に関わらず、すべての営業日で12時オープンとなりますのでご注意ください。

ハンドメイド雑貨販売・マニキュア体験『さにくらぶ』イベント開催

8月6日(日)に3組のハンドメイド雑貨販売とマニキュア体験のイベントを開催いたします。

マニキュアの体験は1家族につき1,000円で自由に塗って楽しむことができます。

ネイリストがアドバイスしますので、マニキュアのおしゃれ体験はいかがでしょう。

レストラン「藍」のおすすめ (すべて税込み)



うな玉井 2,980円



うな重 3,980円
※7月30日(日)は「土用の丑の日」。テイクアウトの予約承ります。



バンバンジー 棒々鶏冷麺 1,280円



国産牛肉のたたき御膳 1,980円

ホテル日の出岬は町民の皆さまの大切な財産です。ぜひ、ご利用をお待ちしています。ホテルに対するご意見、ご要望がありましたら、何なりとご連絡ください。

オホーツク温泉ホテル日の出岬
☎ 0158-85-2626



雄武町版母子手帳アプリの運用を開始しました

6月1日から「ぷちさぼアプリ by 母子モ」がスタートしました。
予防接種や健診の日程をプッシュ通知で受け取ることができ、地域の子育て施設情報の確認や子どもの成長記録などを残すことができます。

そのほか、下記のような機能がありますので、ぜひご活用ください。

- ・妊婦健診の記録
- ・身長、体重の成長曲線
- ・できたよ記念日の登録
- ・お役立ち情報の視聴
- ・乳幼児健診の記録
- ・日々の成長記録（写真付）
- ・地域のイベント情報通知
- ・家族とのアプリ共有（アカウント連携）

など



↑ダウンロードは
こちらから

問健康推進課保健係

Kids わんぱくキッズ（若草保育所）～おおきになったら～



ケーキ屋さん

かめだ
うみ ちゃん

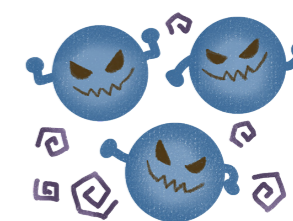


警察官

もんでん
さくら ちゃん

Everyone's infirmary

みんなの保健室



食中毒に気をつけましょう

だんだんと暖くなり過ごしやすくなってきました。これからの季節に気をつけたいのが食中毒です。特に細菌による食中毒は、気温が高く細菌が増えやすい6月から9月ごろに起こりやすいと言われています。食中毒菌を「**つけない**」、「**ふやさない**」、「**やっつける**」の3つの視点で予防しましょう。

つけない

- ☐ 買った肉や魚は、汁がもれて他の食品につくことを防ぐためにそれぞれ分けて包みましょう。肉や魚の汁が下に滴るのを防ぐために、冷蔵庫の下段に入れましょう。
- ☐ 食品の下準備や調理、食事の前には必ず手を洗いましょう。
- ☐ タオルやふきんは清潔なものを使いましょう。

ふやさない

- ☐ 食品はすぐに冷蔵庫へ入れましょう。冷蔵庫はパンパンに詰め込まず、7割くらいの使用を心がけましょう。冷気のたまりやすい下段や、冷気の吹き出し口近くは、冷えやすい傾向にあります。
- ☐ 室温での長時間の放置に気をつけましょう。涼しいと思って玄関や戸棚に置くのは危険です。
- ☐ ごみはこまめに捨て、ごみ箱で食中毒菌が増殖するのを防ぎましょう。

やっつける

- ☐ 加熱調理をしましょう。食品の中心部の温度が75℃以上で1分間以上の加熱が目安です。
- ☐ 電子レンジを使うときは、均一に加熱しましょう。（ターンテーブルを使う・食品を真ん中に置くなど）
- ☐ 調理器具はよく洗って乾燥しましょう。

特にこんな日は気をつけましょう

- ★ 最高気温が28℃以上と予想される場合
- ★ 前2日間とも最低気温が20℃以上で、かつ、湿度が85%以上の場合
- ★ 前2日間とも平均気温が23℃以上で、かつ、湿度が85%以上の場合



食中毒を起こす菌：ウェルシュ菌について

牛肉や鶏肉、魚などが保菌していることが多い細菌で、空気がないところでも増殖し、高温でも死滅しない“芽胞”を形成する特徴があります。加熱調理後に常温で放置すると菌が増殖することから、大量に調理し温め直して食べるカレーなどで感染例があります。

加熱をしても殺しきれない食中毒菌も存在するので、作りすぎずに調理後はできるだけ早く食べるようにしましょう。

Fresh Talk

～ フレッシュトーク ～



ホテル日の出岬 勤務

えん どう み ゆ う
遠藤 未結 さん

今年の3月に雄武高校を卒業し、4月からホテル日の出岬で勤務する遠藤未結さん。学生時代、同館でアルバイト経験を積み、正式に社会人デビューを果たしました。

現在の仕事について「フロントとレストランのスタッフとして働いています。覚えることが多いですが、一人でも多くのお客さまのお役に立てるように頑張っています。今は職場の皆さんに助けられることが多いですが、一日でも早く知識を身に付けて頼られる存在になりたいです」と意気込みます。

仕事のやりがいについて「お客さまから『ありがとう』と感謝されたときが一番うれいすね。忙しいときこそ笑顔を忘れないようにしたいです」と目を輝かせます。

プライベートについて「英語を勉強しています。海外からのお客さまが増えていますので仕事に活かしたいと思っています。きれいな景色を見るのが好きなので、時間に余裕ができれば小樽に旅行に行きたいです」と笑顔を見せてくれました。

今後の活躍に期待です。



雄武町民憲章（町民の誓い）

雄武町民わたしたちは、オホーツクのきびしい自然を生かし、父祖・先人の労苦を感謝しながら、郷土愛にみちた町づくりと、ひとりひとりのしあわせのため、一すこやかに、なごやかに、まめやかに一励まし合い、希望と自信をもって、生きがいある生活につとめ、たしかな未来につながる信条をかかげて、朝夕守りとおすことを誓い合います。

- 一、自然を生かし、住みよい環境をつくります。
- 一、きまりを守り、明るい社会をつくります。
- 一、ともに助け合い、楽しい職場をつくります。
- 一、元気に働き、豊かな家庭をつくります。
- 一、希望に生き、たくましい雄武町民となります。

昭和 46 年 3 月 19 日制定

❖編集後記

Editor's note

▼夏至を迎え、陽が長くなり、暑い日が続くなど雄武町にも夏らしさがやってきたように感じます。それと同時に、脱水症状や熱中症などが恐ろしい時季でもあります。帽子などをかぶって日差しを防ぎ、こまめな水分補給、飴やタブレットなどで適度な塩分摂取をしながら、これらの症状に気をつけていきましょう。（松井）