

～知りたい情報がここにある～

# 広報おうむ



第71回豊丘小学校卒業式（3月24日）

卒業証書を受け取る豊丘小最後の卒業生

○豊丘小学校閉校特集（2頁～7頁）

2022

4月号

VOL.1088

# 豊丘小学校

## 開校からの変遷

昭和22年、雄武町北東部、現在の豊丘地区に7、8戸の戦後開拓入植者が入地しました。その後、入植者から地域の学校開設の要望が強まり、当時の集落代表金村政雄氏が率先奔走し、幌内と雄武の間である雄武町大字雄武村字音稲府開拓団地内に公有地三町五反歩を借り受け、小学校の設置を陳情したことが始まりとなります。

昭和24年10月20日、金村氏と地域の皆さんの思いが実り、雄武・幌内中間の音稲府開拓団地に学校設立の認可がおりました。規模は1学級編成で、通学区域を元稲府、豊丘、曙集落の一部として、昭和25年4月28日に豊丘小学校(57坪)が開校しました。音稲府(現在の宿野部宅付近)木造校舎には10人の児童が入学。



↑初代PTA会長  
金村 政雄 氏

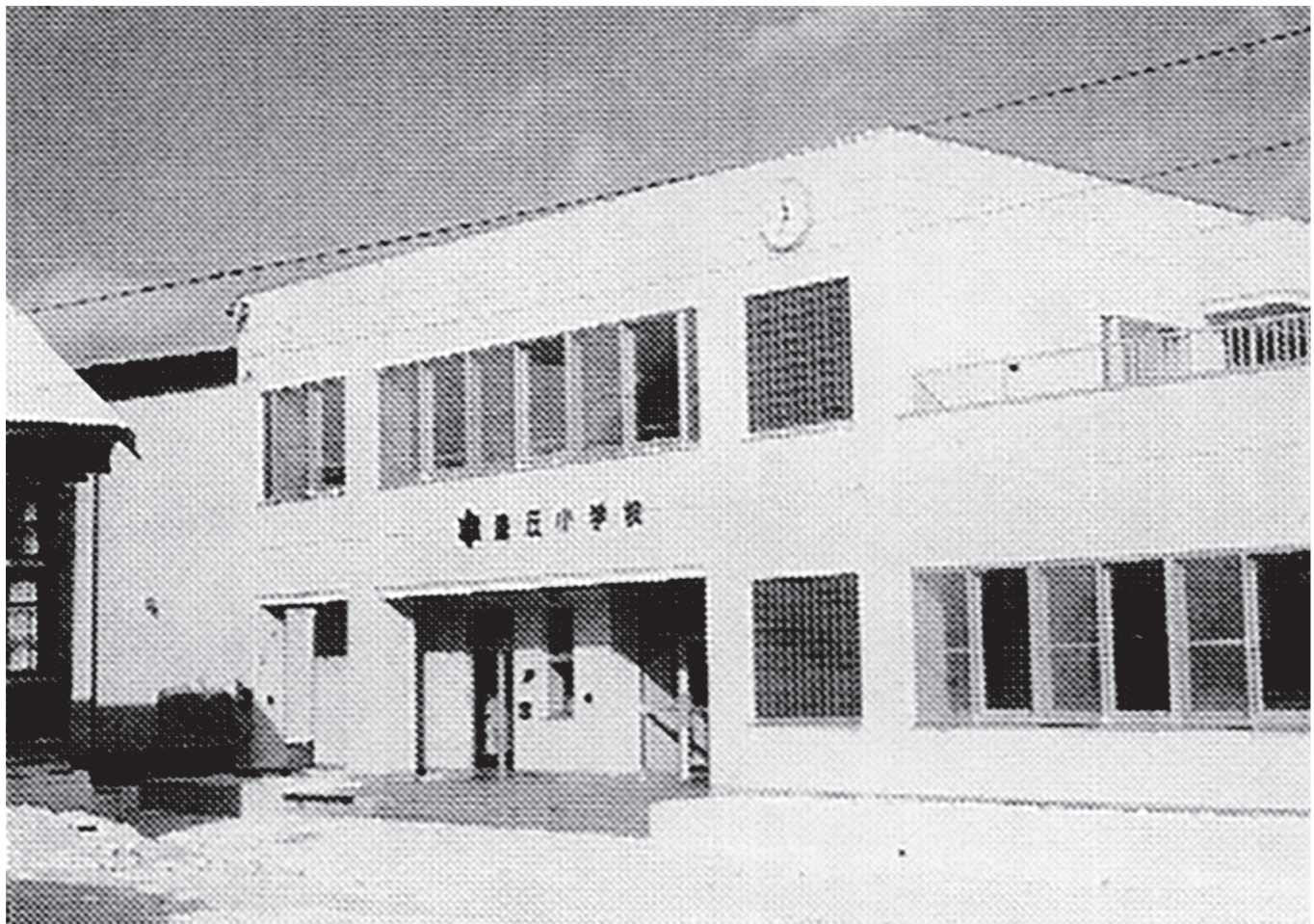
その翌年に、110戸の入植があり魚田市街地が形成されました。そして、魚田地区の開発にともなう人口の増加が見込まれ、雄武町港町の高橋福治氏から二町六反歩の土地の寄附をうけて、昭和27年11月、現在地(北雄武四〇一)に校舎を移転し、同時に一教室を増築しました。昭和30年9月、豊丘小学校で西紋地区単複校研究会を開催し、12月に地域社会を挙げて開校五周年記念式典が挙行され、校章と校歌が制定されました。



↑豊丘小学校校章

校章は全体の形が正三角形を二つ重ねたもので、星の形を考え真理と希望を表し、星の中の点は父母と児童を、さらに団結・創造・協力・努力・誠実・愛情の六徳目を星の力強

できることは労力奉仕でやり、できないことは町に要請するという精神のもと、花だんづくり、緑水園の池の手入れや植樹など学校の環境整備に取り組み、簡単な遊具づくりなどでは自家用の重機を出動させ、学校の環境整備に取り組みその姿は、現在も地域の特性として深く根付いています。



↑昭和59年当時の豊丘小学校の新校舎

い線で示しています。校歌は2代目校長の竹内喜三氏が作詞作曲されました。この昭和30年代は、豊丘の酪農と水産業の発展とともに児童数も大いに増加し、35年には6学級240人を数え、児童総数が開校当時の24倍にもなったことから、当時の賑わいの様子が伺えます。この1学年1クラスの編成は、児童数が減少しつづけ、69人となり複式の5学級編成となった昭和52年まで持続していました。昭和30年代から40年代にかけては、児童数の増加に対応するために教室の増築が行われ、植音が絶える日がなく響いていたそうです。

昭和34年には、念願の屋内体育館木造60坪が新築され、これまでの廊下での体操や朝礼が解消されました。さらに、昭和44年に屋内体育館28坪が増築され、常設のステージもこの時に造られました。

昭和49年には、野球用バックネットが完成し、開拓農業協同組合のブルドーザーを駆使してグラウンド拡張工事を進め、100mのコースが作られました。

また、昭和52年には、簡易プールを造成。プールの造成には、PTAが各地のプールを見学し、多数の父母が集まり、手づくりでプールを完成させました。

地域の人たちは、自分たちの手で



↑PTAによる簡易プール造成の様子

昭和59年には、轟音とともに旧校舎が解体除去されて、新たに近代的校舎が落成し、翌60年に新校舎の落成記念式典が催されました。

平成11年11月21日、開校50周年記念式典ならびに祝賀会が挙行され、式典には児童、教職員とともに雄武町長田原賢一氏ら関係者合わせて200人余りが出席し、在校生たちの「クリオネ・タイム」と名付けた郷土発表や合唱に耳を傾け、久しぶりに再会する同級生と思い出を語り合いました。



↑閉校式に出席した歴代の教職員や同窓生など

令和4年2月27日、豊丘小学校で行われた閉校式では、歴代の教職員や同窓生などが出席。式典では、石井町長が「昭和、平成、令和の3つの時代にわたって築かれてきた輝かしい歴史と伝統は、色あせることなく、これまで醸成された地域の教育は、今後も引き継がれていくものと確信しています」と挨拶。その後、豊丘小学校閉校事業協賛会渡辺和基会長や歴代学校長、PTA会長らに感謝状が贈られました。

在校生8人が児童発表の中で「これからもずっと、ここは私たちの故郷です。ありがとう豊丘小学校。未来へはばたけ」と呼びかけ、「花は咲く」の合奏を披露すると、参加者は、それぞれが過ごしてきた豊丘小学校でのたくさんの思い出を心に溜めながら、発表に聞き入っていました。そして、会場からは涙とともに惜しめない拍手が贈られました。

令和4年3月24日、豊丘小学校最後の卒業式となる「第71回卒業証書授与式」が同校体育館にて挙行されました。

厳粛な雰囲気の中、卒業生の佐藤煌太さんが先生に先導され入場。



↑最後の挨拶をする教職員と全校児童

出席者全員で国歌、校歌を斉唱したあと、小西政策校長から卒業生に卒業証書が、在校生には修了証書が手渡されました。

小西校長は式辞の中で「他人と自分を比較しない。与えられた環境下で花を咲かせる。今という時間を大切に生きる。命を大切にするうえで大事なこの3つのことを忘れずに歩んでください」と児童にエールを贈りました。

式の最後には、全校児童から今までお世話になった先生たちに対し、感謝の意を込めた花束とプレゼントが手渡されました。そして、互いの別れを惜しみ、固い握手などを交わす姿に会場は感動の涙に覆われ、豊丘小学校最後の卒業式を終えました。



↑最後の豊丘小学校児童と教職員

昭和25年の開校以来72年が経過し、令和3年度現在までに935人の児童を地域ぐるみで育んできた豊丘小学校の歴史に幕が下ろされました。

平成年代に入り、過疎化と少子化のすう勢の中、児童数が減少の一途をたどり、平成9年度に60人だった児童数は、平成15年度には半数の30人、平成23年度には、16人の児童数となり、以後10人台で推移。今後、入学する児童がいないう年もあり児童数が10人を割ることが予想され、小規模校の良さは認めるものの、集団学習をするための学校としての機能が果たせなくなるとの判断から廃校を判断する時期に来ていたとして、PTAの意向がまとまりました。

その後、3自治会の意見集約の結果も踏まえて、閉校の方向で進めることとなり、令和2年8月6日に豊



# 児童の減少、72年の歴史に幕

丘小学校の閉校と雄武小学校との統合が正式に決定されました。

令和3年10月3日、豊丘小学校最後の学芸会が行われたこの日、豊丘小学校閉校事業協賛会によって設置された閉校記念碑の除幕式が挙行されました。



↑記念碑の幕を外す花松会長(左)、佐藤さん(中央)、渡辺会長(右)

記念碑は、豊丘小学校の入り口付近に設置され、除幕式では豊丘小学校PTA花松剛会長、豊丘小学校閉校事業協賛会渡辺和基会長、豊丘小学校6年生佐藤煌太さんが代表して幕引きを行いました。

# 母校での思い出を胸に 在校生からのメッセージ



**豊丘小学校5年生**  
Honda Nanae  
**本田 奈々恵**  
さん

閉校の話を聞いて、悲しい気持ちになりましたが、雄武小学校の友達に会えることが嬉しくもありました。学校生活で思い出に残っていることは、遠足で紋別市の流水公園や西興部村の木夢に行ったことです。今までは、先生が一人ひとり付いて勉強を教えてくれていたけれど、人数が増えて、勉強が大丈夫か不安ですが、将来の夢のために勉強を頑張ります。離れてしまう先生たちへ、私たちのことを忘れないでください。



**豊丘小学校5年生**  
Takahashi Toranosuke  
**高橋 虎之介**  
さん

最初、閉校の話を聞いたときは、たくさんの思い出があるだけになんで？という気持ちが強かったです。一番思い出に残っていることは、宿泊研修で常呂町のネイバル北見に泊まったことです。みんなで野外に出てするお泊りが楽しかったです。6年生になっても、豊丘小学校で過ごしてきた思い出を忘れず、頑張っていきたいと思います。今までありがとうございました。



**豊丘小学校4年生**  
Kudou Isaki  
**工藤 衣咲**  
さん

閉校の話を聞いたときは、びっくりしたし悲しくも思いました。4年間の学校生活で一番思い出に残っているのは、私が1年生の時に、6年生のお兄さんお姉さんたちと一緒に遊んだことです。みんなとてもやさしくて大好きでした。これから、新しく友達を増やせるか不安ですが、5年生になると、家庭科の授業があるので、みんなのできるのが楽しみです。今までありがとうございました。



**豊丘小学校2年生**  
Sirakawa Haruhi  
**白川 はるひ**  
さん

豊丘小学校が閉校すると聞いて、もうこの学校に通えなくなると思い悲しい気持ちになりました。2年間の学校生活で、一番思い出に残っていることは、スキー授業です。初めは、スキー靴もうまく履けず、転んで立ってなかったり、坂を滑ることもできなかったけど、校長先生が優しく教えてくれて、何回も練習をして滑れるようになったからです。2年間、ありがとうございました。



**豊丘小学校6年生**  
Satou Kouta  
**佐藤 煌太**  
さん

豊丘小学校が閉校すると聞いたとき、正直実感がわきませんでした。学校生活で一番思い出に残っていることは、修学旅行です。自分で考えて行動することができ、達成感を感じられたからです。中学生になって、勉強についていけるかなどの不安はありますが、小学校にはなかった部活動があるので、今から楽しみです。人と会話することが得意ではないので、色々な人とお話ができるように頑張ります。今までお世話になりました。



**豊丘小学校5年生**  
Ikeda Yuito  
**池田 唯留**  
さん

豊丘小学校が閉校するという話を聞いたときは、自分たちが卒業するまでは居たかったというのが本音です。学校生活で一番思い出に残っていることは、遠足で西興部村に行ったことです。そのときにした鬼ごっこで最後まで捕まらずに逃げきれたからです。6年生に上がってからは、倒立とバスケットボールに挑戦したいです。今までありがとうございました。



**豊丘小学校5年生**  
Hanamatsu Taiga  
**花松 泰河**  
さん

豊丘小学校が閉校すると聞いたときは、びっくりしましたが、豊丘小学校で卒業したかったとも思いました。5年間の学校生活で一番思い出に残っていることは、運動会です。赤組のみんなで自主練などをして、今年は白組に勝つことができました。これから、新しい環境になりなじめるのか不安なところがありますが、保育所時代の同窓生に会えることが楽しみです。今までありがとうございました。

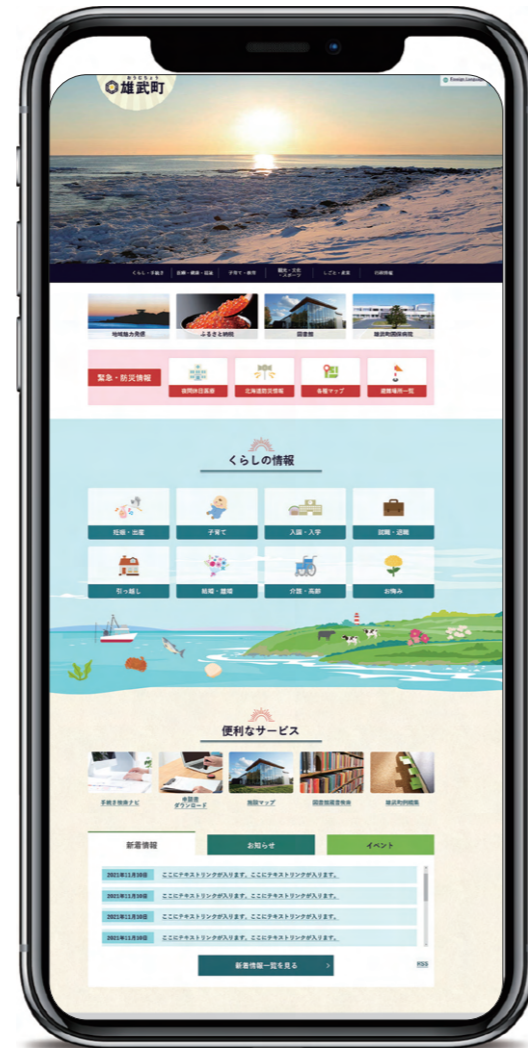
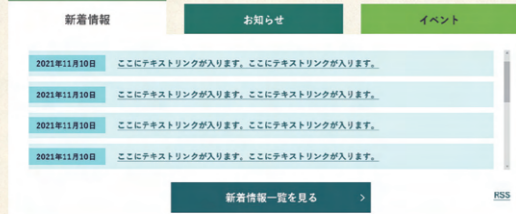


**豊丘小学校4年生**  
Satou Yuma  
**佐藤 悠真**  
さん

閉校の話を聞いたときは、悲しい気持ちを覚えました。小島先生との図工や体育の時間がとても楽しかったです。新しい環境になって友達を増やしたり友達関係を築けるか不安なことは多いですが、新しい行事などに取り組めることが楽しみでもあります。これからは、自分のできなかったことにも挑戦して頑張っていこうと思います。今まで支えてくれてありがとうございました。

# 4月1日から町公式ホームページが新しくなりました

## より見やすく より使やすく



画面サイズに応じて最適表示！

どんな端末でも見やすい・使いやすい！



見た目を完全にリニューアルし、サイトを訪れる人が見やすく、検索しやすいページを目指しました。

写真を多く使い、すっきりとしたデザインへ変更し、ページの視認性が向上しました。

今後も見やすく、使いやすいサイトを目指していきますのでぜひご期待ください。



# 入札結果の公表について



令和3年9月2日から令和4年3月28日までの建設工事の入札結果（250万円以上）について、次のとおりお知らせします。

## 建設課

幸町道路整備工事 9,350,000円 北振緑化(株)	町道北幌内7号線外防雪柵設置・撤去工事 4,202,000円 (有)福山建設
ポンオコツナイ川周辺整備工事(植樹) 3,146,000円 北振緑化(株)	元沢木海岸線道路整備工事 23,485,000円 (株)ながの
オコツナイ川・ポンオコツナイ川周辺整備工事(照明) 30,624,000円 (有)浜口電気商会	公園通り外防護柵改修工事 4,334,000円 (株)ながの
旭日公園展望台外塗装工事 3,113,000円 (有)福山建設	モサラン線排水改修工事 4,345,000円 (有)福山建設
町営住宅日の出団地屋内給水管等改修工事 9,075,000円 (有)旭工業	音稲府乙開拓線排水改修工事 5,115,000円 日東建設(株)
上雄武3号線本復旧工事 4,510,000円 北振緑化(株)	

## 税財管理課

ホテル日の出岬冷房設備増設・更新工事 11,550,000円 池田煖房工業(株)道北支店	職員住宅敷地内環境整備工事 10,340,000円 北振緑化(株)
ホテル日の出岬5階客室内装改修工事(建築主体・その1) 18,447,000円 (株)オダ建設	潮見町有住宅内部改修工事 9,394,000円 (株)本田建設
ホテル日の出岬5階客室内装改修工事(電気設備) 3,366,000円 (有)浜口電気商会	勤労者住宅建設工事(建築主体) 54,230,000円 (株)大和建設
職員住宅建設工事(建築主体) 99,770,000円 オダ・本田経常建設 共同企業体	勤労者住宅建設工事(給排水衛生設備) 14,274,700円 (有)旭工業
職員住宅建設工事(電気設備) 18,810,000円 (有)浜口電気商会	勤労者住宅建設工事(電気設備) 10,758,000円 (有)浜口電気商会
職員住宅建設工事(給排水衛生設備) 25,245,000円 (株)中央製作所	旭日団地テレビ設備改修工事 4,785,000円 (有)浜口電気商会
	勤労者住宅及び旧林務署敷地内支障木撤去工事 3,025,000円 北振緑化(株)

## 上下水道課

雄武公共下水道コンポスト施設外改築更新工事 86,570,000円 天内・浜口特定建設 工事共同企業体	雄武公共下水道マンホール蓋更新工事 4,884,000円 (株)ながの
---	--

## 産業振興課

共栄浄水場取水施設管理用道路改修工事 3,179,000円 (株)ながの
---

## 教育振興課

学校教職員住宅改修工事 16,797,000円 (株)大和建設
------------------------------------

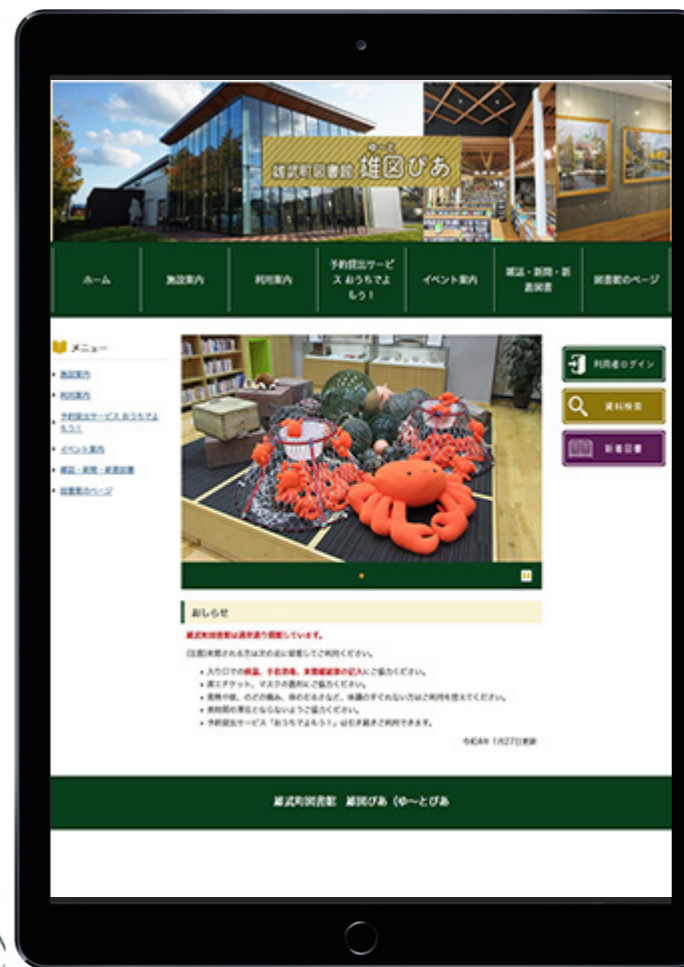
## 保健福祉課

特別養護老人ホーム冷房設備工事 27,500,000円 (株)中央製作所
---

国建設課土木管理係

# 図書館 & 国保病院の ページもリニューアル

2つのサイトも装いを一新しました。  
町公式サイトと同じようにより見やすく、より使いやすくを目指しました。



## 高規格救急自動車ってなに？

救急救命士制度が導入され、より高度な救命処置などができるように、さまざまな資器材が積載された車両のことです。

高規格救急自動車では、重篤な傷病者（心肺停止など）を医療機関までの搬送中に医療行為を行えるよう、従来の救急自動車よりも揺れが軽減されています。また、天井も高くなったりしていますが、車内の高さが「人が立って乗れる」という点では従来の救急自動車と共通しています。

新たに配備された高規格救急自動車も、救急搬送時には高度な処置が行うことができ、適切な処置を行い病院に搬送することが可能となることから、今後の活躍が期待されます。



旧・高規格救急自動車



新・高規格救急自動車



## 高性能の高規格救急自動車が納車

### 紋別地区消防組合消防署雄武支署に配備

雄武町では、安心・安全なまちづくりを推進するため、平成17年の購入から16年間にわたって活躍した救急自動車および車両搭載の医療機器を更新し、3月7日の消防の日にお披露目がされました。

新しく配備された車両は、新型コロナウイルス感染症にも対応した高規格救急自動車で、3月6日に納車され、運用に向けた訓練を経て3月22日から運用が開始されました。

感染症予防対策として、東京消防庁配備モデルであるオゾン式殺菌装置を導入し、ウイルス感染症の除染・殺菌分解に適応しており、新型コロナウイルス感染症のほか、インフルエンザウイルス、MERS、SARSなどの感染症予防にも効果が期待されています。

また、二次感染リスク軽減を目的とした高集塵機能を誇るULPAフィルターを採用した「搬送用アイソレーター装置」を装備し、救急隊員の感染リスク軽減を図ることを可能にする仕様になっているほか、最新の医療機器を配備しており、なかでも自動心臓マッサージシステムは、良質な心臓マッサージを自動で絶え間なく行うことができ、心肺蘇生率の向上



↑新しく導入された自動心臓マッサージシステムを使った心肺蘇生への切り替え



↑傷病者への初動の心肺蘇生



↑傷病者の意識確認



↑救急自動車までの搬送



↑除細動器（写真右）による心電図測定



↑傷病者への輸液対応

## 訓練の様子



↑高規格救急自動車の説明を受ける石井町長（左）

が期待されます。

車両本体についても、緊急走行時の安全面を考慮し赤色灯の追加や、車両周囲を再帰性に富んだ反射材を採用したことで、車両の視認性が高く現場活動においても安全性を高めた装備となっています。

日頃からさまざまな症例に合わせて訓練を重ねた救急隊員が、新しく配備された救急自動車、資器材を最大限に活用した、安心・安全なまち雄武町を目指します。

今後も救命率向上を目指し、さらなる住民サービスを提供できるよう努めます。



## まちのできごと

### 3/7 風の子児童センターおかし作り 手作りおかしでニコニコ

この日、児童センターで「おかし作り」が開催されました。15人の児童が参加し、チョコレートを使ったロリポップやチョコバナナを手作りしました。児童たちはやけどなどに気をつけながら湯煎したチョコを手際よくコーティングし、チョコスプレーなどで飾り付けをしたオリジナルのお菓子を上手に作りました。参加した児童は「簡単にできて面白かった」「美味しかったからまた作りたい」と満足そうな笑みを浮かべていました。



↑綺麗にチョコレートをコーティングする児童

### 3/19 風の子児童センター6年生を送る会 最後まで楽しい思い出に

中学校に進学する6年生を送り出す「6年生を送る会」が児童センターで行われ、多くの子どもたちが集まりました。会では、チームに分かれてビンゴが揃ったチームからお菓子を選びに行く、チーム対抗ビンゴ大会が行われ、数字の一つ一つに児童たちは一喜一憂をしていました。最後に、獲得したお菓子を食べておしゃべりを楽しみ、児童センターで6年生と遊ぶ最後の機会に、児童たちは大いに楽しんでいました。



↑好きなお菓子を選ぶ児童



↑作品を持つ笑顔の鈴木日葵さん

### 3/9 海上保安庁図画コンクール 沢木のきれいな海

海上保安庁主催の未来に残そう青い海・海上保安庁図画コンクールの第一管区（北海道全域を担当）の優秀作品が発表されました。オホーツク管内10作品の中から、鈴木日葵さん（沢木小3年）の「沢木のきれいな海」が海上保安協会紋別支部長賞を受賞。鈴木さんは「賞がとれると思わなくてびっくりしたけど、受賞することができて嬉しかったです」と笑顔で受賞の喜びを話してくれました。



↑真剣な表情で技の練習をする児童

### 3/19 一輪車講習会 技のステップアップへ

一輪車の技術向上のため、児童センターで講習会が行われました。講師として「紋別一輪車キッズ」のメンバー7人が来町し、一輪車の乗り方や姿勢、演技の振り付けのコツなどを一人ひとりのレベルに合わせて指導。参加した児童たちは、自身の技術向上のために真剣な表情で練習に取り組んでいました。



↑認定証を手にする大井龍兵氏（左）、横石透氏（中央）、千田真一氏（右）

### 3/18 北海道指導農業士および北海道農業士 称号贈呈式 町内農業者3人が認定

北海道では、農業の発展と地域社会の活性化を図ることを目的に、農業研修者の受入れなどを通じた次代の担い手の育成・指導に係る役割を期待する農業者を「北海道指導農業士」、また、若手農業者の牽引役である地域の役割を期待する農業者を「北海道農業士」として認定しており、この度、「北海道指導農業士」に横石透氏と千田真一氏、「北海道農業士」に大井龍兵氏の3人が認定され、北オホーツク農業協同組合において、同組合代表理事組合長吉田隆好氏から認定証が贈呈されました。今回、指導農業士に認定された横石透氏は「現在、農業が抱えているさまざまな課題解決に取り組んでいきたい。特に昨年の4月に興部町で建設された新規就農者研修施設からの受入れ先の確保に努めていきたい」と抱負について話されました。

### 3/19 たけのこキッズ発表会 成長した姿を披露

小学校1年生で構成された、たけのこキッズの一輪車の発表会が、児童センターで行われました。子どもたちは、今まで練習してきた成果を遺憾なく発揮し、一輪車に乗りながら手をつないで回るメリーゴーランドなどの技を綺麗にきめました。このほかに、風の子キッズや、同日開催されていた一輪車講習に講師として来町していた紋別一輪車キッズのメンバーによる演舞も披露され、会場は大いに盛り上がり、感動の拍手に満たされました。



↑保育証書を受け取る園児



↑メリーゴーランドに挑戦するたけのこキッズ

### 3/25 若草保育所退所式 大きくなったよ

若草保育所で退所式が挙行政され、23人の園児が退所しました。保護者に見守られる中、式が始まると園児たちは緊張した面持ちで入場。保育証書授与では、名前を呼ばれた園児たちは元気よく返事をし、保育所長から保育証書を受け取ると「ありがとう」と感謝の気持ちを伝えていました。

式の最後にスーツや袴、着物などに袖を通した園児たちが保護者や職員へ感謝の言葉を贈る姿は、たくましく、いつもよりも大人びて見えました。





# 社会福祉

## 交通費助成券（ハイヤー券）を交付します

### ●高齢者交通費助成

対象者・交付枚数 自動車を持っていない人で、次のいずれかの該当者

- ① 満75歳以上 24枚
- ② 満70歳以上の単身世帯 24枚
- ③ 満70歳以上の夫婦世帯 18枚
- ④ 満70歳以上で自動車運転免許証を自主返納した人 対象者の世帯状況により、24枚または18枚

※年度途中に対象となった人は、決定月から月割計算となります。

※1回の利用につき1枚使用でき、基本料金が対象となります。

※令和4年度から名称を「居宅老人交通費助成」から「高齢者交通費助成」に変更しております。（助成内容に変更はありません）

### ●重度身体障害者ハイヤー料金助成対象者

次のいずれかの該当者  
① 身体障害者手帳（1級または2級）の下肢障害、体幹機能障害、視覚障害のいずれかがある人

② 療育手帳A判定  
交付枚数 43枚

### ●必要書類など（共通事項）

印鑑、生年月日が確認できる書類（被保険証など）、各種手帳

※高齢者交通費助成の④に該当する場合、「運転免許証の取消通知」など、運転免許証を自主返納したことを証明できる書類

申請場所 福祉給付課社会福祉係

### ●高齢者等入浴優待券を交付します

対象者 次のいずれかの該当者

- ① 満70歳以上
- ② 身体障害者手帳1級、2級
- ③ 療育手帳A判定
- ④ 精神障害者手帳1級

※年度途中に①から④に該当するようになった場合、該当月の翌月から月割計算となります。

必要書類など 印鑑、生年月日が確認できる書類（被保険証など）、各種手帳

申請場所 福祉給付課社会福祉係

※町税などを滞納し、納付について著しく誠実性を欠く場合は、交付できない場合があります。

### 閏福祉給付課社会福祉係

### 児童扶養手当受給者の皆さまへ

児童扶養手当の額は、毎年、全国消費者物価指数の実績値に基づき改定されています。

今年度については、令和4年4月

から次のとおり変更となります。

- ・ 本体額（第1子）  
4万3070円
- ・ 全部支給（月額）  
4万3060円、1万1600円
- ・ 一部支給（月額）  
1万1700円
- ・ 一部支給（月額）  
1万1600円、5090円
- ・ 第3子以降加算額  
全部支給（月額）  
6100円
- ・ 一部支給（月額）  
6090円、3050円

### 心身障がい者一般巡回相談のお知らせ

道立心身障害者総合相談所による巡回相談が次の日程で開催されますので、相談を希望される人は開催日の1か月前に福祉給付課社会福祉係へ申し込みください。

なお、その他の地域においても実施する予定がありますので、問い合わせください。

開催地・開催日  
・ 紋別市 6月16日(木)  
・ 北見市 9月13日(火)、14日(水)、令和5年1月25日(水)  
・ 網走市 6月14日(火)、15日(水)、令和5年1月24日(火)

対象者

※診断書は、申請日からおおむね2か月以内に発行されたものに限ります。診断書などを除き、必要書類は発行（作成）から1か月以内のものに限り、前述した必要書類以外の書類を要する場合があります。

### 手当額

- 1級 5万2400円
- 2級 3万4900円

手当は4月11日、8月11日、12月11日の年3回、4か月分ずつ支給されます。

また、支給日が休日などにあたる場合は、その日の直前の平日に支給されます。

※受給資格の喪失時などは、支給日を待つことなく随時払となります。

閏福祉給付課社会福祉係

から次のとおり変更となります。

## 保健

### 風しん抗体検査および第5期定期接種について

風しん抗体保有率が低い世代を対象に令和7年3月末まで期間を延長し、無料で風しん抗体検査、定期接種を行います。医療機関のほか、職域健診や町の集団健診時に風しん抗体検査を利用できます。

無料クーポンは、令和4年4月末までに送付予定ですので、それ以前

18歳以上の身体障がい者で電動車いすなどの直接判定を要する補装具の交付を希望する人  
18歳以上の知的障がい者で療育手帳の新規または再判定を希望する人  
その他、専門的判定を必要とする人

### 巡回児童相談実施のお知らせ

「巡回児童相談」は、北見児童相談所から専門の相談員と判定員が雄武町に来町し、18歳未満の児童を対象として、言葉の遅れ、行動が気になる、他の子に比べて幼い感じがするなどの悩みをお伺いしながら、さまざまなサポートを行います。

相談内容  
・ 療育手帳などの判定  
・ 18歳未満の子どもの心や体に関する相談

・ 学校や家庭での問題についての相談  
・ 言葉の障がい、身体の障がいなどについての相談  
・ その他子どもに関する相談

開催日 8月30日(火)、31日(水)、9月1日(木)、10月4日(火)、5日(水)、6日(木)

※相談内容や希望者が多い場合は、ご希望の日程から調整させていただく場合があります。

開催場所 役場庁舎別館

閏福祉給付課社会福祉係

に検査を実施する場合は、保健係までご連絡ください。

また、妊娠初期の妊婦に感染させてしまうと、生まれてくる赤ちゃんの目や耳、心臓に障がいが起こることがあります。

対象者 昭和37年4月2日から昭和54年4月1日の間に生まれた男性

費用 無料

閏健康推進課保健係

## 税金

### 土地・家屋価格等縦覧帳簿の縦覧

令和4年度分の土地・家屋価格等縦覧帳簿の縦覧が始まります。

土地・家屋価格等縦覧帳簿の縦覧とは、固定資産税の納税者が、本人の所有する土地や家屋の価格と、雄武町内のほかの土地や家屋の価格を比較できる制度です。

縦覧期間 5月31日(火)まで

縦覧時間 9時～17時まで（土・日曜日および祝日を除く）

縦覧場所 税財管理課窓口

縦覧のできる人  
・ 雄武町内に所在する土地・家屋に係る固定資産税の納税者本人または代理人（委任状または同意書が必要）

閏税財管理課課税係

### 上寿（100歳）おめでとうお祝い

上寿（100歳）を迎えられた山田實さんに、祝金と祝状の贈呈が行われました。

ご長寿おめでとうございます。

### 閏福祉給付課社会福祉係



### 特別児童扶養手当制度のお知らせ

精神または身体に障がいのある20歳未満の児童を監護している父もしくは母（どちらか所得の高い人が受給者となります）、父母以外が児童を養育している場合はその人に手当が支給されます。ただし、次の場合は手当が支給されません。

- ・ 父母などに監護されていない（施設入所など）とき
- ・ 障がい児が日本国内に住所を有しないとき
- ・ 障がい児が当該障がいを支給事由とする年金を受給しているとき

（ただし全額支給停止のときを除く）

（20歳未満で就労し、厚生年金加入者が交通事故などで障がいとなった場合など※障害厚生年金の取扱いによる）

・ 当該父母が、日本国内に住所を有

**住 宅**

**入居募集**



**入居資格**

《共通事項》

- ・雄武町内に住所を有する人または有することになる人。
- ・町税などに滞納がないこと。

●町営住宅(団地)

- ・所得が政令月収で一般世帯は15万8千円、裁量世帯は25万9千円を超えないこと。

※政令月収とは、給与所得者は1年間の給与所得控除後の金額に、自営業者は1年間の事業所得から必

●潮見町有住宅

新規	間取り	建築年度
	3LDK	昭和57年
戸数	家賃	单身
	18,800円 ～37,600円	可

●サンライズビレッジ

継続	間取り	建築年度
	1LDK	平成5.6年
戸数	家賃	单身
	30,000円	専用

いる場合も可) などです。

●町有住宅

・町有住宅は入居の要件が異なりますので、管財係まで問い合わせ願います。

●サンライズビレッジ

・満35歳未満の独身勤労者であること  
・申込方法  
・役場備え付けの申込用紙に入居する人の住民票を添えて提出してください。

・令和3年1月1日に他市町村において住民登録されていた人は当該市町村で発行される市町村民税課税証明書、所得証明書などの直近1年分の所得が分かるものと、納税証明書も合わせて提出してください。

・町営住宅に申し込みの際は、マイナンバーのわかるものを持参してください。

・申込者多数のときは、住宅困窮度の高い人から入居決定し、困窮度が同じ場合は抽選とします。

・最新の住宅情報は、ホームページで公開しています。申込用紙もダウンロード

・選考方法  
・申込者多数のときは、住宅困窮度の高い人から入居決定し、困窮度が同じ場合は抽選とします。

・最新の住宅情報は、ホームページで公開しています。申込用紙もダウンロード

ワンロードできます。

<http://www.town.ounu.hokkaido.jp/>

※住宅使用料のお支払いには、安心便利な口座振替が利用できます。

応募締切 4月15日(金)

新規 4月15日(金)

※問い合わせ時に募集を終了している場合があります。

継続 随時受付

間税財管理課管財係

**消 防**

**林野火災予防強調期間について**

雪が解け、気温の上昇とともに空気が乾燥する4月から6月は、林野火災の危険期間です。

林野火災の原因は、「ごみ焼」や「たばこ」など人為的要因がほとんどであり、注意することで防ぐことができます。

雄武町では「林野火災予防強調期間」を5月1日から6月15日に設定する予定です。この期間中、林野火災予防巡視員を配置し、林野火災予防に努めます。

町民の皆さんにおいては、野山に入る際は火の取り扱いに十分注意してください。

かけがえのない貴重な森林を守るため、ご協力をお願いします。

間産業振興課林務係

**春の火災予防運動**

令和4年春の火災予防運動を次のとおり実施します。

**目的** この運動は、火災が発生しやすい気候となる時季を迎えるにあたり、火災予防思想の一層の普及を図り、もって火災の発生を防止し、高齢者などを中心とする死者の発生を減少させるとともに、財産の損失を防ぐことを目的とします。

**実施期間** 4月20日(水)～30日(土)

**重点目標**

- ・住宅防火対策の推進
- ・乾燥時および強風時の火災発生防止対策の推進
- ・放火火災防止対策の推進
- ・特定防火対象物における防火安全対策の徹底
- ・製品火災の発生防止に向けた取組の推進
- ・多数の者が集合する催しに対する火災予防指導等の徹底
- ・林野火災予防対策の推進

間紋別地区消防組合消防署雄武支署 ☎ 84・2052

**教 育**

子どもが安心安全にスマートフォンを利用するために

満18歳未満の子どもにスマート

フォンなど、インターネット接続機器を利用させる場合、保護者は次の点に充分注意してください。

**適切にインターネットを利用する**

SNSを利用して子どもたちを言葉巧みに誘い出し、事件やトラブルに巻き込まれる深刻な事件が発生しています。インターネットに関する知識、情報モラルやコミュニケーション能力を親子で身につけ、正しく利用することが重要です。

**家庭のルールを作る**

長時間利用によるネットの依存症も増加しています。

適切な生活習慣が身につけられるように、お子様と一緒に話し合いそれぞれの家庭のルールを作りましょう。「利用時間は夜9時まで」など、ルールは具体的に決めることがポイントです。

**フィルタリングなどを設定する**

「フィルタリング」は知識が十分でない子どもが不用意に違法・有害サイトにアクセスしないよう制限する機能です。子どもたちが事件・事故に巻き込まれないようにスマートフォンなどには必ず「フィルタリング」を設定してください。

実際に起きたトラブル事例をもとに、予防法と対策法を「インターネットトラブル事例集(2021年度版)」として取りまとめましたのでご利用ください。

[https://www.sounu.go.jp/main\\_sosiki/joho\\_tsusin/](https://www.sounu.go.jp/main_sosiki/joho_tsusin/)

**水 道**

[kyouiku.joho-ka/jireishu.html](http://kyouiku.joho-ka/jireishu.html)  
(検索ワード:総務省インターネットトラブル事例集)  
間総務省 北海道総合通信局 情報通信部 電気通信事業課  
☎ 011・709・2311  
(内線番号:4704)

**令和4年度 下水道供用開始区域について**

令和3年度に下水道工事を施工しました開生の一部について、4月1日から下水道供用開始区域となっています。

詳細については、役場上下水道課において縦覧しています。

間上下水道課下水道係

**安 全**

**春の全国交通安全運動を実施**

「通学路 速度を落とす 思いやり」  
実施期間は、4月6日(水)から15日(金)の10日間

◎交通事故防止のポイント

(1)子どもと高齢者の安全な通行の確保と高齢運転者の交通事故防止

通園・通学をする子どもたちを交通事故から守ろう。  
家庭や地域の大人が手本となつて、基本的なルールやマナーを教え、交通安全意識を高めていきましょう。  
高齢者が安心して外出できる安全な社会を作ろう。

(2)自転車の安全利用の推進  
自転車も軽車両であり「自動車の仲間」です。自転車に乗るときは、交通ルールを守りましょう。

(3)すべての座席のシートベルトとチャイルドシートの正しい着用の徹底  
シートベルトは命綱です。自動車に乗ったら、すべての座席で必ずシートベルトを正しく着用しましょう。

(4)飲酒運転の根絶  
運転者はもちろん、同乗者、車を貸した者、酒を提供した者にも厳しい罰則が科せられます。飲酒運転は絶対にしてはいけません。飲んだら乗らない、乗るなら飲まない、乗るなら飲ませない。道民一人ひとりが、「飲酒運転をしない、させない、許さない、そして見逃さない」という気持ちで北海道から飲酒運転を根絶しましょう。

間興部警察署 ☎ 82・2110

特殊詐欺の形態や現状

興部警察署管内において、昨年からは架空請求詐欺が発生しています。その内容は、パソコンや携帯電話に料金未納である旨のメッセージを表示させ、電子マネーなどで料金を支払わせるといった手口のもです。

3月上旬、北見信用金庫雄武支店次長の松下裕子氏が窓口業務において、来店客の様子に疑念を感じ、機転を利かせて詐欺被害を未然に防止したことが評価され、興部警察署から感謝状が贈呈されました。



表彰状を手にする松下氏(前列左)

警察官や金融機関職員が各家庭を訪問したり、電話などで口座やキャッシュカードを要求したり、暗証番号を求めるといった一切ありません。

このような手口はメディアでも取り上げられていますが、手口を知っていても騙されるのが特殊詐欺です。慌ててしまうことがあります。まずは一人で抱え込まないで、身近な人や警察などに相談してください。

型コロナウイルス感染症などを利用した詐欺などの事例もこれまでに認知しています。これからも新たな手法による詐欺が充分にあり得ますので、一層の注意が必要です。

我々警察は、一人でも多く犯人を検挙することを掲げ、一人でも被害者を生まない社会づくりを目指していますので、是非とも皆さまのご協力をお願い致します。

興部警察署 ☎ 82・2110

山菜採りにおける事故の防止

慣れた山にも、隠れた危険

例年、4月に入ると、行者ニンニクやタケノコなどの山菜を求めて入山し、山中で道に迷ったり、沢に転落したりする事故が発生しています。

慣れた山でも、油断による「危険な落とし穴」があることを決して忘れてはいけません。

行き先を家族に伝えましょう  
行き先が分からないと、捜索開始が遅れます。行き先や帰宅時間を確実に家族に伝えましょう。

無理に山奥に入らないようにしましょう  
自分の体力や体調、天候や時間に合わせた行動をしましょう。

単独での入山は避けましょう  
万が一、迷ったり、けがをしたりした場合、一人では救助要請ができません。なるべく複数で出掛けましょう。また、山の中では、絶えず

声を掛け合いながら、お互いの位置を確認しましょう。

目立つ色の服装で入山しましょう  
万が一、遭難した場合、ヘリコプターが上空から救助に向かう場合もあります。上空からは、赤色や白色系の服装が目立ち、発見されやすくなります。

興部警察署 ☎ 82・2110

人事

4月1日付 ( ) 内は前職

総務課

- ▼総務課付係長 落合 俊公 (産業振興課林務係係長)
- ▼総務課付主査 砂原 雄爾 (総務課職員厚生係主査)
- ▼総務課付係 本村 昂平 (教育振興課教育総務係)
- ▼庶務係兼職員厚生係 今 良太 (財務企画課財政係兼企画調整係)

財務企画課

- ▼課長補佐兼財政係長 渡部 憲一 (同課財政係長)
- ▼企画調整係 高橋 奨 (保健福祉課社会福祉係)
- ▼財政係 山田 楽人 (住民生活課戸籍住民係)

税財管理課

- ▼課税係長 滝谷 貴大 (同課課税係)
- ▼課税係兼収納係 山崎 拓海

教育委員会教育振興課

- ▼課長補佐 河原 学 (国保病院事務次長兼庶務係長兼医事係長・介護老人保健施設事務次長兼庶務係長兼業務係長)
- ▼総務管理係長兼学校給食係長 川口 敦史 (同課教育総務係長)
- ▼学校教育係長 高橋 洋祐 (税財管理課課税係長)
- ▼生涯教育係長 高橋 秀 (総務課庶務係兼職員厚生係)
- ▼学校教育係兼総務管理係 前田 直哉 (同課教育総務係)
- ▼学校給食係 西方 苗 (同課生涯教育係)
- ▼生涯教育係 村井エリカ (新規採用)
- ▼図書業務係 野村 星歌 (新規採用)

消防署雄武支署

- ▼救急係長 阿波 祐介 (警防係主任)
- ▼救急係 前田 登音 (警防係)
- ▼救急係兼警防係 津島 勇太 (救急係)
- ▼警防係 大懸 立樹 (新規採用)
- ▼予防係 飯澤 尚輝 (新規採用)

- ▼管財係 (同課課税係) 村上 和也 (新規採用)
- ▼課税係 日笠 翔 (新規採用)

住民生活課

- ▼住民活動係長 佐々木 広太郎 (同課住民活動係主査)
- ▼住民活動係兼環境衛生係 中村 匠吾 (国保病院庶務係兼医事係兼介護老人保健施設庶務係兼業務係)
- ▼戸籍住民係 会田 史恵 (新規採用)
- ▼住民活動係兼環境衛生係 高野 一晃 (新規再任用)

健康推進課 (保健福祉課から再編)

- ▼課長・新型コロナウイルス感染症対策室長兼予防接種係長 石山 英伸 (保健福祉課課長補佐・新型コロナウイルス感染症対策室次長)
- ▼課長補佐兼保健係長・新型コロナウイルス感染症対策室次長兼感染症対策係 小野 美和 (保健福祉課保健係長・新型コロナウイルス感染症対策室)
- ▼保健係主査・新型コロナウイルス感染症対策室感染症対策係主査 黒澤 奈未 (保健福祉課保健係主査・新型コロナウイルス感染症対策室)
- ▼保健係・新型コロナウイルス感染症対策室感染症対策係 須藤 奈摘 (保健福祉課保健係・新型コロナウイルス)

議会議務局

- ▼事務局長 山崎 佳之 (産業振興課長・農業委員会事務局長)

国保病院

- ▼事務次長兼庶務係長兼医事係長・介護老人保健施設事務次長兼庶務係長兼業務係長 武藤 知憲 (住民生活課長補佐兼住民活動係長)
- ▼庶務係主査兼医事係主査・介護老人保健施設庶務係主査兼業務係主査 松田 智子 (児童センター児童センター係主査)
- ▼副師長 北井 恵子 (新規再任用)
- ▼看護主任 安井 美保 (看護師)
- ▼看護主任 開米 靖子 (看護師)
- ▼看護主任 斉藤 真由子 (看護師)

退職者 (3月31日付)

- ▼保育所長兼児童保育係長・児童センター館長兼児童センター係長 大木 麻理 (保育所保育士主査)
- ▼保育所保育士主査 花田 香代子 (保健福祉課保険給付係)
- ▼保健福祉課保険給付係 椎名 真輝 (税財管理課管財係(再任用))
- ▼管財係 淡路 至尊

福祉給付課 (保健福祉課から再編)

- ▼福祉給付課長 前田 忠和 (教育振興課長補佐兼学校給食係長)
- ▼社会福祉係長 山口 雄也 (保健福祉課社会福祉係長)
- ▼保険給付係長 小俣 博和 (保健福祉課保険給付係長)
- ▼社会福祉係 千葉 峰矢 (保健福祉課社会福祉係)
- ▼社会福祉係 山根 龍哉 (保健福祉課社会福祉係)
- ▼保険給付係 石垣 一生 (保健福祉課社会福祉係)
- ▼社会福祉係 望月 雅乃 (保健福祉課保険給付係)
- ▼保険給付係 村上 歩夢 (新規採用)

地域包括支援センター

- ▼介護予防係主査兼在宅介護係主査 徳貞 綾美 (同センター介護予防係兼在宅介護係)

保育所

- ▼所長兼児童保育係長・児童セン

ター館長兼児童センター係長

- 澤田 朋朗 (議会議務局長)

児童センター

- ▼児童センター係 武藤 篤志 (住民生活課環境衛生係)

産業振興課

- ▼課長・農業委員会事務局長 安井 雅憲 (保健福祉課長・新型コロナウイルス感染症対策室長)
- ▼課長補佐兼林務係長 若菜地 幸二 (同課長補佐)
- ▼課長補佐兼農務係長 福田 泰弘 (同課農務係長)
- ▼水産係 藤澤 健人 (同課水産係兼林務係)
- ▼農地整備係 蛸子 恭祐 (税財管理課収納係)
- ▼農務係 田口 雅斗 (同課農務係兼農地整備係)
- ▼林務係 井出 淳基 (同課農務係兼農地整備係)
- ▼商工観光係 川尻 鷹士 (同課商工観光係)

上下水道課

- ▼課長 (浄化センター所長) 永井 栄次 (同課長(浄化センター所長)兼水道係長兼水道業務係長)
- ▼水道業務係長 澁谷 有紀 (新型コロナウイルス感染症対策室予防接種係長)
- ▼水道係長 下斗米 勇

その他

4月1日から申請書などへの押印の大部分が不要になります

本町では、町民や事業者の負担軽減、行政手続きのオンライン化を見据えた行政サービスの向上を図るため、4月1日から町へ提出いただく申請書、届出書など約450件の様式について、押印を原則廃止しました。(詳細は町ホームページ参照)



なお、契約書など、今後も押印を必要とするものや、申請者の意思確認などを行うため、本人の署名を求めめるものがありますので、各手続における押印の要否については、書類を提出する担当課へ問い合わせください。

また、町からの通知に押されていた公印も一部廃止しましたのでお知らせします。

**押印を廃止した主なもの**  
 ・各種補助金等交付申請書  
 ・施設利用申請書 など  
**押印を継続する主なもの**

- ・契約書
  - ・入札書、見積書、請求書
  - ・口座振替依頼書
  - ・第三者への委任状
  - ・第三者の同意書 など
- 問総務課庶務係

ヒグマに注意

春はヒグマによる人身被害が多くなる季節です。山菜採りや釣りなどで野山に入った際の事故を防ぐため、次のことに注意してください。  
 ・単独行動を避け、複数人で行動しましょう。  
 ・鈴の携行や笛を吹くなど、人の存在をヒグマに知らせましょう。  
 ・食べ物やごみは必ず持ち帰りましょう。  
 ・足跡やフンを見つけたら、すぐに引き返しましょう。  
 ・動物の死骸を見つけたら、近寄らず、速やかにその場から離れましょう。



ヒグマと遭遇した場合

・こちらに気付いていないようであれば、その場を静かに立ち去りましょう。  
 ・距離が近い場合は、視線をそらさず、動きを見ながら、ゆっくりと後退しましょう。  
 ・子グマに遭遇した場合、親グマが近くにいるケースがありますので、驚かさないうように、速やかにその場から離れましょう。  
 ・万が一向かってきたら、服や持ち物をその場に置いて、ヒグマの気を引くことも効果的です。  
 ・クマ撃退スプレーも効果的です。  
 問産業振興課林務係



大規模な土地取引には届け出を

土地の売買・賃借・交換・営業譲渡など、大規模な面積の土地取引に係る契約を締結した場合には、その土地が所在する市町村に届け出が必要です。  
 本町では、取引面積が都市計画区域で5千㎡以上、その他の区域で

1万㎡以上の場合に届け出が必要となります。

届出者

土地の権利取得者

※売買であれば買い主

届出期限

契約締結日を含め2週間以内

届出事項

- ・契約当事者の氏名・住所等
- ・契約締結年月日
- ・土地の所在・面積
- ・権利の種類・内容
- ・取得した土地の利用目的
- ・土地対価の額

提出書類

- ・届出書(窓口備え付け)
  - ・土地取引に係る契約書の写し、またはこれに代わる書類
  - ・土地位置図(5万分の1以上の地形図)
  - ・土地および付近の状況を明らかにした5千分の1以上の図面
  - ・土地の形状を明らかにした5百分の1から2千分の1程度の図面
  - ・その他(委任状など)
- 問財務企画課企画調整係



オホーツク紋別空港利用助成制度

オホーツク紋別空港の利用促進、観光振興などを目的として創設しました「雄武町オホーツク紋別空港利用促進助成制度」を令和4年度も実施します。

助成額は、町民は片道1万円、往復2万円。親戚知人や観光客など道外からの町内宿泊者と、町外から雄武町に通勤している人への助成は片道5千円、往復1万円です。

申請方法は、紋別―羽田間の航空機搭乗後60日以内に役場窓口へ申請書を提出してください。

対象者	助成額
・雄武町民 ・町外から雄武町に通学している人 ・親権者が雄武町民で、町外の学校に通学している人	・片道利用・・・10,000円 ・往復利用・・・20,000円
・道外在住者で町内の宿泊施設や親戚知人宅に宿泊した人 ・町外から雄武町に通勤している人	・片道利用・・・5,000円 ・往復利用・・・10,000円

なお、申請の際に必要なものは次のとおりです。

①申請用紙(役場窓口、町ホームページから入手できます)

※搭乗者が道外在住者の場合、申請書の宿泊証明欄に宿泊した町内施設・家主の記載・押印が必要です。

②搭乗者名が記載された「ご搭乗案内」(ピンク色) もしくは搭乗証明書

※「搭乗券」(水色)・「保安検査証」(黄色) は利用できません

③申請者と搭乗者それぞれの運転免許証、健康保険証の写しなど住所記載の公的身分証明書

④口座番号が分かるもの(通帳・キャッシュカードなど)

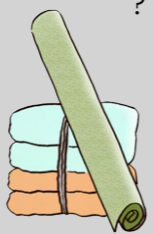
⑤申請者と搭乗者が異なる場合(親子・親族関係に限る)、続柄関係が分かる戸籍証明や住民票

※満3歳以上12歳未満のお子様で、小児運賃の適用を受けた場合は、助成金額が半額となります。  
 ※助成額よりも割安な航空運賃プランを利用した場合は、航空運賃プランの額と同額を助成します。  
 問財務企画課企画調整係



《シリーズ》ごみの出し方Q&A

〜環境衛生係が「ごみの分け方・出し方」について、よくある質問について答えます。

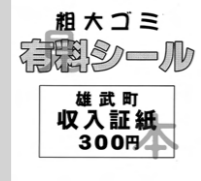


質問1 粗大ごみはどうやって処分すればいいんですか?  
 回答1 雄武町では、粗大ごみだけを収集する収集日を設けていません。粗大ごみの材質が燃やせるものであれば燃やせるごみの日、材質が燃やせないごみであれば燃やせないごみの日に、粗大ごみに300円の「粗大ごみ有料シール」を貼ってごみステーションの横に搬出してください。

質問2 刃物や割れたガラス類、陶器類などはどのように出したら良いですか?  
 回答2 刃物や割れたガラス類、陶器類などは危険ですので、新聞紙などで包んで燃やせないごみとして搬出してください。その際、包んだ新聞紙などに「ガラス」や「危険」と書いて搬出してもらえると収集する現場従事者が、安全に収集することができます。

質問3 生ごみの出し方で注意すべきことはありますか?  
 回答3 搬出された生ごみは、細かく破碎され、町内の農業法人によって、たい肥の一部として処理されます。生ごみの破碎作業を行う現場従事者の安全を確保するために生ごみの中に、貝殻などを混入しないでください。また、生ごみは、たい肥の一部となることから紙類・ラップ類・はし・つまようじ・タバコの吸殻などの異物を混入させないよう注意願います。

質問4 粗大ごみ有料シールは、指定袋を取り扱っている店舗で購入することができます。また、直接ごみ処理施設に持ち込むことも可能です。ごみ処理施設へ直接持ち込む手段がない人につきましては、町が収集運搬業の許可をしている雄武工自工有有限会社などに依頼し、そちらの指示に従ってください。そのほか、粗大ごみの搬出で不明な点がございましたら環境衛生係にご相談願います。



質問5 ごみに対する質問などがある場合は、環境衛生係までお気軽に問い合わせください。  
 ごみの削減は、皆様のご協力が必要不可欠です。ごみの適切な分別をお願いします。  
 問住民生活課環境衛生係

## 暮らしの 年金情報

### 国民年金への加入

日本国内に住所を有する 20 歳以上 60 歳未満の人（外国人を含みます）は、国民年金に加入し、保険料を納めることが法律で義務づけられています。

公的年金で納めた保険料は、全額、社会保険控除の対象になります。

国民年金は下記の 3 種類に区分され、加入手続きと保険料の納付方法が異なります。

#### 第 1 号被保険者

- ・加入する人 自営業・学生など（20 歳以上～60 歳未満）で、第 2、3 号被保険者に該当しない人
- ・加入、変更手続き 住所地の市区町村
- ・保険料の納め方 日本年金機構から送付される納付書で納付。また、手続きをすることで口座振替による納付もできます。納付が困難な場合は、保険料免除制度と学生納付特例制度があります

#### 第 2 号被保険者

- ・加入する人 会社や工場などに勤務し、厚生年金保険などに加入している人
- ・加入、変更手続き 勤務先が年金事務所に届け出を行います
- ・保険料の納め方 給与から源泉控除され、勤務先が納付します

#### 第 3 号被保険者

- ・加入する人 第 2 号被保険者に扶養されている日本に住む 20 歳以上 60 歳未満の配偶者  
※一時的な海外渡航者などについては、特例的に第 3 号被保険者になる場合があります。
- ・加入、変更手続き 配偶者の勤務先を経由して年金事務所に届け出を行います
- ・保険料の納め方 第 2 号被保険者で負担するため、保険料の負担はありません

会社を退職したときは、第 2 号被保険者から第 1 号被保険者に変更する手続きが必要ですので、住所地の市区町村で手続きをしてください。また、扶養している第 3 号被保険者がいる場合もあわせて手続きが必要です。

### 年金手帳から基礎年金番号通知書への切換え

令和 4 年 4 月 1 日以降に初めて年金制度に加入する人に対し、年金手帳に替わり基礎年金番号通知書が交付されます。

すでに、年金手帳が交付されている人には、基礎年金番号通知書は交付されません。

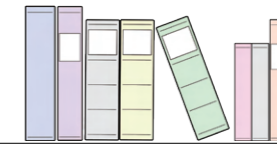
紛失した人で再交付を希望した人にも、令和 4 年 4 月 1 日以降は基礎年金番号通知書が交付されます。

問北見年金事務所国民年金課 ☎ 0157 - 25 - 9635（自動音声案内 2 → 2）

問住民生活課戸籍住民係

### 図書館情報

## ゆ〜とぴあ NEWS



#### ◎『読書の記録』をつけてみませんか？

現在借りている本を、図書館にある「読書通帳機」で「読書通帳」に記録することができます。いつ、どんな本を読んだのか、自分だけの読書の記録を残してみませんか？

- ・「図書利用カード」があれば、だれでも利用できます
- ・「読書通帳」を作成する際は、図書館職員に問い合わせください
- ・「読書通帳」は、大人も無料で発行できるようになりました

#### ◎子ども読書の日・こどもの読書週間 「かいせつゾロリ 35 周年記念展示」

4 月 23 日は子どもが読書活動について関心と理解を深めるとともに、積極的に読書活動を行う意欲を高めるため「子ども読書の日」として定められています。

また、4 月 23 日から 5 月 12 日までの約 3 週間を「こどもの読書週間」と定め、それに合わせて、今年で 35 周年を迎える人気シリーズ『かいせつゾロリ』の展示を行いますので、なつかしい話を振り返ってみませんか？

期 間 4 月 20 日(水)～5 月 12 日(木)

※展示中の本も貸し出しできます。たくさんのご利用をお待ちしております！

### 今月の新着図書

Newly-imported books

#### Pickup!

#### 北条義時「武士の世」を創った男

嶋津義忠/著



2022 年大河ドラマの主人公、北条義時。彼は鎌倉幕府の独裁者なのか、それとも初の武家政権を創った立役者なのか。伊豆の田舎武士が権力者となるまでの成長と葛藤を描く。

#### Pickup!

#### ひよこは にげます

五味太郎/著



きんぎょはにげる。ひよこもにげる。名作絵本「きんぎょがにげた」から 40 年……なんと今度は、ひよこがにげた！これからの時代を生きる子どもたち、そして大人にも読んでほしい一冊です。

#### 一般図書 (New!)

ヒトの壁 (養老孟司)・鑑定人氏家京太郎 (中山七里)・ランチ酒 3 (原田ひ香)・いやし (朝井まかて)・神よ憐れみたまえ (小池真理子)・大連合 (堂場瞬一)・偽装同盟 (佐々木譲)・遺言歌 (なかにし礼)・教養悪口本 (堀元見)・代理母、はじめました (垣谷美雨)・桜大の不思議の森 (香月日輪)・森の記憶 (柴垣文子)・開かせていただき光栄です (皆川博子) ほか

#### 児童図書 (New!)

仮面ライダーリバイス・守ろう！みんなの東北 1～2 (青木健生)・リトル☆バレリーナ 4 (工藤純子)・にじいろフェアリーしずくちゃん 5 (友永コリエ)・しずくちゃん 36 (ぎぼりつこ)・かさじぞう (いもとようこ)・わらしべちょうじゃ (いもとようこ)・きつねの窓 (安房直子)・きつね山の赤い花 (安房直子) ほか

前回までは、相続の際に問題となる「相続分」、「遺留分侵害額請求権」、「特別受益」についてお話ししましたが、今回は「寄与分」についてお話しします。

「寄与分」とは、相続人の中に亡くなった人の財産が減るのを防止したり、財産を増やしたりするのに貢献した人がいた場合、その人のもらえる遺産を増やすというものです。

この説明では分かりにくいと思うので具体的に説明します。

例えば、Aさんが亡くなり、遺産が2,000万円あり、Aさんは結婚していなかったため妻も子もおらず親もすでに亡くなっていたため、相続人はAさんの兄Bさんと妹Cさんのみであったとします。通常であれば、相続分(取り分)は2分の1ずつなので、1,000万円ずつということになります。

しかし、妹Cさんは、高齢で一人暮らしであったAさんに対し

長年無償または無償に近い状態で家事の手伝いや介護をしてきました。そうすると、妹Cさんのおかげで、Aさんは家事代行サービスや介護サービスを使わずに済んだことになり、Aさんの財産が減るのを防止したといえます。

この場合には、その貢献分を400万円とすると、まずは遺産2,000万円から寄与分400万円を引いた1,600万円を2分の1ずつ分け、そのあとに妹Cさんだけ寄与分400万円をもらうことになるので兄Bさんは800万円、妹Cさんは1,200万円となります。

ここで注意が必要なのは、単に同居して家事の援助をしていただけでは寄与分は認められにくいということです。亡くなった夫と同居していた妻が普段家事をやっていて、介護は基本的に介護サービスを利用していたというようなケースでは認められにくいこととなります。

家事や介護以外にも、亡くなった人の家業を無償または無償に近い形で手伝っていた場合、亡くなった人の不動産購入資金を援助したり、医療費や施設費を肩代わりしたり、毎月仕送りしたりしていた場合などでも認められることがあります。

寄与分はいくらと評価すべきであるのか算定が難しく、主張しても話し合いがまとまらないことが多いです。亡くなった人に対して特別な貢献をしていたのに評価されず不公平だと思ったときには、一度ご相談ください。



宮下 尚也 弁護士  
紋別ひまわり基金法律事務所

無料法律相談会(事前予約制) ☎ 0158-26-2277  
5月10日(火) 13時~16時 地域交流センター2階会議室

## 子育て支援センターだより

子育て支援センター(若草保育所内) ☎ 84 - 4366

春です。親子のふれあいと素敵な出会いを見つけに春風によって子育て支援センターへ遊びに来ませんか?

自由に利用できる開放時間や仲よし親子教室など、親子の楽しい体験が待っています。どうぞご利用ください

### 令和4年度 仲よし親子教室の入会申し込みを受け付けます!

期間 4月中旬~令和5年3月下旬

対象 0歳~就学前のお子さんと保護者

場所 子育て支援センター(若草保育所内)

内容 リズム体操・手遊び・読み聞かせほか

月曜日 2歳児以上対象 10時~11時30分

水曜日 1歳児対象 10時~11時30分

金曜日 0歳児対象 10時30分~11時30分

子育て支援センターは、新型コロナウイルス感染症対策のため同一時間の利用人数を調整させていただいています。そのため教室においても、当日に電話連絡を頂いてからの参加となります。

手指消毒、保護者はマスクの着用をお願いします。



申し込み用紙は子育て支援センターにあります。  
年度途中からの入会も可能です。

園子育て支援センター(若草保育所内)

☎ 84 - 4366



### サウナハット取り扱い始めました

サウナに入室するとき使用するサウナハットの取り扱いを開始しました。断熱性に優れた100%ウールフェルト素材は、「頭部と髪を守る」「のぼせを防ぐ」効果があります。色々なデザインのものを用意いたしましたので、ぜひお買い求めください。



・価格 1,800円~2,500円(税込)

### レストラン「藍」のおすすめ



●特製ハヤシライス & チキンカツ  
1,180円



●あさりと納豆のスープスパゲッティ  
980円



●肉団子のオイスター煮込み  
1,080円



●海老ワンタンメン  
980円



●ロコモコ丼  
1,180円



●桜海老としらす & イクラ三色丼  
2,980円

### レストラン「藍」通常メニューのリニューアルについて

#### 【洋食】

- ペッパーステーキセット 1,980円
- 焼チーズポロネーゼ 1,180円
- ペスカトーレ 1,480円
- 牛煮込みセット 1,580円
- カレーライス(トッピング可) 750円
- ※トッピング とんかつ プラス400円
- 牛すじ プラス300円
- チーズ プラス150円
- 温泉玉子 プラス100円

#### 【中華】

- 帆立ガーリック炒め定食 1,280円
- 回鍋肉定食 1,280円
- 葱チャーシュー麺 1,080円
- 【一品料理】
- 鶏半身揚げ 1,280円
- 鶏ザンギ 780円
- 蛸ガーリック 880円

#### 【和食】

- 鶏ザンギ定食 1,080円
- 帆立フライ定食 1,480円
- 天ざるそば 1,680円
- 蟹雑炊 1,980円



蟹雑炊



ペッパーステーキセット

ホテル日の出岬は町民の皆さまの大切な財産です。ぜひ、ご利用をお待ちしています。ホテルに対するご意見、ご要望がありましたら、何なりとご連絡ください。

オホーツク温泉ホテル日の出岬

☎ 85 - 2626

ライトアップの時には、アイスキャンドル・アイスハーバリウムを作り出す幻想的な空間を町民の皆さんに楽しんでもらえるのを期待していましたが、残念ながら1月下旬に新型コロナウイルス感染者の急増に伴うまん延防止等重点措置が発令されたため、例年のように大勢で集まることはできませんでした。そのため、2月上旬に規模を小さく



↑アイスハーバリウムづくりの様子

北海道の冷え込む冬の夜にきらめくアイスキャンドルの美しさは、冬の魅力の一つで、道内のさまざまな市町村でキャンドルナイトが行われています。雄武町も、例年2月初旬にキャンドルナイトを開催しており、今年も1月からキャンドルナイトの準備に取り組んできました。今回は、アイスキャンドルと並行して、水に花や貝殻を入れて凍らせて作るアイスハーバリウムを児童センターで子どもたちに作り方を教えながら作りました。



地域おこし協力隊 観光支援員 タオさん

# Activity Report

地域おこし協力隊 ～活動レポート～

※地域おこし協力隊がこのコーナーを順番に担当しています。お楽しみに  
春が訪れ、暖かくなりますが、季節の変わり目ですので、感染症や健康にご注意ください。  
子どもたちは「わあー、きれい！」と大声で喜び、自分の作ったアイスハーバリウムを探して楽しんでいました。そして、アイスキャンドルの無料配布を観光協会の SNS で呼びかけたところ、町民の皆さんから多数の反応があり、各家庭でライトアップしてもらったことができて、私にとってもいい思い出になりました。  
神戸市に住んでいる友達にライトアップしたアイスキャンドルの写真を送ると、「アイスキャンドルをまだ見たことがありません。こんな綺麗なものを見れるなんてうらやましいです」「気持ちがいい感じが良かったです」  
このような活動を実際に体験することができて良かったと思います。

\* SNS : スマホやパソコンを使ったインターネット上のコミュニケーションサービスの総称

# Kids

わんぱくキッズ (子育て支援センター)



かめだ おとは ちゃん



ふるやま あきとくん

# Everyone's infirmary

みんなの保健室



## 発達障がいとは？

### ●「発達障がい」とは

生まれつきの脳のはたらき方の違いにより、行動面や情緒面に特性がみられ、本人や周囲の人に困りごとが生じている状態です。

発達障がいは、「自閉スペクトラム症」「ADHD」など様々な名前で分類されていますが、特性の現れ方は多様で、障がい名がその人を表すものではありません。

すべての人が一人ひとり違う脳のはたらき方をもっているからこそ、豊かな個性(多様性)が生まれます。



### ●個性なので放っておいても何とかなる？

生まれもった個性は変わることがありません。

変えるべきなのは環境です。

「家では困らないけれど、保育所や学校では困っているようだ」、「大人になって環境が変わったら困りごとが出てきた」など、その人自体は同じでも、環境によってうまくいく場合もあれば、困りごとが生じる場合もあります。

一人ひとりがかかげがえのない個性を「治す」「なくす」のではなく、日常生活や学校・職場の環境や過ごし方を工夫することで、持っている力を活かしたり、日常生活の困りごとを軽減させたりすることが大切です。

### ●発達障がいかも？と思ったら

総合相談窓口：母子健康包括支援センター『ぷちさぼ』(84-2023)までお気軽にご相談ください。

どのようなことに困っているのかを伺い、どんなふうに生活すれば良いかを一緒に考えます。状況に応じて、医療や検査、専門相談につなぎ、保育所や学校、職場と連携してサポート環境を整えるお手伝いをします。



問健康推進課保健係

**人口と世帯数** (3月28日現在) ※住民基本台帳人口

人口	4,193人(日本人4,040人、外国人153人) (前月比14人減/前年比135人減)
男	2,038人(日本人1,990人、外国人48人) (前月比1人減/前年比36人減)
女	2,155人(日本人2,050人、外国人105人) (前月比13人減/前年比99人減)
世帯数	2,182戸(日本人2,029戸、外国人146戸) (前月比12戸増/前年比75戸減)

**戸籍の窓口** (3月1日～3月28日届け分) ※敬称略

●お悔やみ申し上げます(死亡)

原田 妙子	64歳(栄町)
遠藤 有里	50歳(宮下町)
斉藤 康志	59歳(宮下町)
石井 齋徳	67歳(日の出北町)

※出生は誕生日を含めて14日以内、死亡は死亡を知った日から7日以内に届け出をしてください。

**寄付** (2月26日～3月25日受付分) ※敬称略

◎香典返しを廃して(社会福祉協議会へ)

大和 良成	(日の出北町)
佐々木英一	(栄丘)
木村 康男	(紋別市)

**社会保険事務相談** (事前予約制) ☎0157-33-6007

4月20日(木)	13:00～17:00
21日(金)	9:00～14:30

紋別市民会館

**自動車運転免許更新講習** (事前更新手続き必要)

4月26日(火) 雄武町民センター

優良運転者講習	13:00～13:30
一般運転者講習	13:50～14:50

※社会情勢を鑑み中止になる可能性があります。

**官公庁への苦情、意見、相談** ☎84-3402

行政相談所	4月12日(火)	13:30～15:30
	5月10日(火)	13:30～15:30

役場町民ホール 行政相談委員 近江谷 春夫

**おわびと訂正**

広報3月号に誤りがありましたのでお詫びするとともに、関係者の方々に深くお詫び申し上げます。  
3ページ 小中学生の税に関する書道コンクール入賞者決定  
(正) 谷平葉優(沢木) (誤) 谷平葉優(豊丘)

**お知らせ**

新型コロナウイルス感染拡大予防のため、今月号の小さな美術館は休載になりますので、ご了承ください。

防災行政無線が聞き取れなかった時は  
**84-2523**  
テレホンサービスで確認を!!  
※通信料金が掛かります

**イベントカレンダー**

4月9日(土)	☆サッカー教室	14:00～
14日(木)	☆けん玉検定	16:00～
15日(金)	♡仲良し親子教室	10:30～
16日(土)	☆一輪車教室	10:00～
18日(月)	♡仲良し親子教室	10:00～
20日(水)	♡仲良し親子教室	10:00～
21日(木)	♣乳幼児健康診査	12:15～
22日(金)	♡仲良し親子教室	10:30～
23日(土)	☆入学・進級おめでとう会	10:00～
	☆卓球教室	14:00～
25日(月)	♡仲良し親子教室	10:00～
27日(水)	♡仲良し親子教室	10:00～
28日(木)	♡読み聞かせフムフムの会	11:00～
	☆けん玉検定	16:00～
5月2日(月)	♡仲良し親子教室	10:00～
5月6日(金)	♡仲良し親子教室	10:30～

**国保病院情報** (小児科と耳鼻咽喉科は、日程が急きょ変更する場合があります)

内科 (平岡 医師)	7日(木)、8日(金)は終日不在 11日(月)は午前不在 14日(水)は9時45分から不在 15日(木)は11時15分から不在 ※契約期間満了により5月7日付けで退職となるため4月18日(月)が最終診療となります。
内科 (岡田 医師)	7日(木)、8日(金)の診療となります。
外科・整形外科 (桂 院長)	8日(金)は午後不在となります。 12日(火)、19日(火)は町内施設回診のため13時30分から14時まで不在となります。 ※病棟回診のため午前の受付時間は10時30分までとなります。
小児科	毎週月曜日は1日診療(午前診療、午後予防接種)、8日(金)、22日(金)は午後の診療となります。
耳鼻咽喉科	毎週木曜日14時からの診療となります。

◎診療時間 8:30～12:00(受付11:30まで) 13:30～17:15(受付16:15まで)

こんなに便利マイナンバーカード 町民生活課戸籍住民係  
マイナンバーの提示と本人確認を求められたとき1枚で済ませることができるのがマイナンバーカードです。ぜひ申請しましょう。

開催場所  
●役場  
♣町民センター  
♡若草保育所・子育て支援センター  
☆児童センター

第301回 **雄高 FILE** 校訓「風に立て」 High School



4月の行事予定

8日(金)	着任式、始業式、入学式
11日(月)	新入生オリエンテーション、新入生歓迎会 2,3年生学年集会
12日(火)	基礎力診断テスト(1,2,3年生)
13日(水)	進路ガイダンス(3年生)
14日(木)	進路ガイダンス(2年生)
28日(木)	生徒総会、PTA懇談会

●令和3年度第71回卒業式(3月1日(火))

今年度の卒業式は、新型コロナウイルス感染症防止の対策をとりつつ、来賓の数を制限させていただき、保護者、在校生、教職員が見守る中、26人が巣立っていきました。これからの卒業生の活躍に期待をしたいと思います。



●先輩からのエール

3月7日に、卒業したばかりの先輩たちが各分野に分かれて、1,2年生の在校生に、どのようにして進路を決めたか、どんな苦勞をしたか、どんな準備をしたかといった経験を伝えました。身近な先輩からいろいろな体験談を聞くことにより、自分の将来に向けて真剣に考えるきっかけになったかと思っています。

●お世話になりました

本校を離任する教職員を紹介します。雄武高校の皆さん、保護者の皆さん、雄武町の皆さまには大変お世話になりました。

- 志鎌 正人 教頭(北海道登別明日中等教育学校・副校長)
- 長野 翔太 教諭(北海道釧路北陽高等学校)
- 荒谷 祐子 教諭(北海道興部高等学校)

オホーツク紋別空港ダイヤ

375便	羽田発 10:45	→	紋別着 12:30
376便	紋別発 13:10	→	羽田着 15:00

無料空港送迎バス時刻表

紋別バスターミナル発	11:50
紋別空港着	12:07
紋別空港発	12:45
紋別バスターミナル着	13:07

※運行時間についてはオホーツク紋別空港ホームページ(<https://www.ok-m.jp/>)などでご確認ください。





# Fresh Talk

～ フレッシュトーク ～



## 雄武町役場産業振興課林務係

### 井出 淳基さん

「町民の皆さんの期待に応えられるよう頑張っていきたいです」と話してくれたのは、今年で役場職員として2年目となる井出淳基さん。  
出身は旭川市で、北海道大学を卒業後、雄武町に採用となり産業振興課商工観光係を経て、今年の4月から同課林務係として活躍中。  
1年目の商工観光係では、町の観光情報の発信や町内商工業者への利子補給の支援など、地域産業の振興に係る事務を担当しました。  
デスクでの書類事務のほかに、日の出岬キャンプ場や道の駅おうむなどの施設回りや、町内イベントの手伝いなど一日中外に出て作業をしたりすることもあり、大変に思うこともありましたが、町内事業者の人や多くの町民の皆さんと接する機会が多く、たくさん学ぶ機会がありました」と仕事にやりがいを感じているようです。

趣味について聞いてみると「最近では、食事を少し気にするようになって、脂質制限や糖質制限などをするようにしているのですが、その一環で始めた手料理にハマって、料理の作り置きなどをするようにしました。ちよっとずつレパートリーも増やしていきたいです」と体調管理に気をつけているようです。  
「自分の家族が医療系の職種に従事をしてきたこともあり、自分も広く人の役にたてる仕事をしたいたいと思い公務員になることを決意しました。4月から林務係へ異動となり、今までは違う業務を担っていくことに不安もありましたが、周りの諸先輩方に教えを請いながら、町民の皆さんの期待に応えられるよう頑張ります」と仕事に対する熱意が感じられました。



## 雄武町民憲章（町民の誓い）

雄武町民わたしたちは、オホーツクのきびしい自然を生き、父祖・先人の労苦を感謝しながら、郷土愛にみちた町づくりと、ひとりひとりのしあわせのため、一すこやかに、なごやかに、まめやかに一 励まし合い、希望と自信をもって、生きがいある生活につとめ、たしかな未来につながる信条をかかげて、朝夕守りとおすことを誓い合います。

- 一、自然を生き、住みよい環境をつくりま
- 一、きまりを守り、明るい社会をつくりま
- 一、ともに助け合い、楽しい職場をつくりま
- 一、元気に働き、豊かな家庭をつくりま
- 一、希望に生き、たくましい雄武町民となりま

昭和 46 年 3 月 19 日制定

### ◆編集後記

## Editor's note

▼春の暖かさを感じる一方で、冬の忘れ物がいまだに空から降ってくる季節の変わり目。皆さんお変わりないでしょうか。令和4年度も広報紙を担当することとなり、引き続き広報の取材などで皆さんのもとにお伺いいたしますが、どうぞよろしくお願いいたします。（松井）

▼今年も広報おうむの制作を担当させていただくことになりました。4月といえば、旧暦で卯月といいますが、一年の最初を意味する「初」「産」の「う」から「卯月」になった説があるようです。私も「初」心を忘れず、気持ちを新たに今年一年広報制作に務めて行きたいと思えます。（結城）