

～知りたい情報がここにある～

# 広報 おうむ



## 謹賀新年

若草保育所おもちつき会

2022

1 月号

VOL.1085

# コロナ対策とまちづくりの

## 両立を図ってまいります

雄武町長 石井 友藏

**新年** 明けましておめでとうございます。町民の皆さまにおかれましては、清々しい新春をお迎えのことと、お慶び申し上げます。

また、日頃から町政に対しご理解と協力を賜り、心から感謝申し上げます。新型コロナウイルス感染症の発生から、二年が経過しました。この間、医療、保健、介護の現場を支えていただいている多くの方々、感染対策に協力していただいている事業者の方々に対しまして、深く感謝申し上げます。

新型コロナウイルスの脅威が、これほどまでに長引くとは誰も予想できなかったことではないでしょうか。新型コロナウイルス感染症により、私たちの暮らしは大きく変化しました。

日常生活においては、「マスクの着用」、「手洗いの励行」、「密の回避」といった新たな生活様式の実践、働き方に関してもテレワークやオンライン会議の活用など、各種感染症対策が行われています。「コロナ対策の切り札と言われている」「ワクチン接種」により、感染者数は減少し、外出・移動の自粛および制限が緩和されていますが、新たな変異株の発生や海外で感染者数が増加しているところもあり、日本でも第6波による感染拡大の懸念は拭えない状況にありますので、引き続き感染症対策の徹底が必要であります。

国内では衆議院議員総選挙を経て、岸田内閣が本格的に始動いたしました。ウイズコロナ、アフターコロナに向け、感染拡大防止と経済の両立を図るべく、各種施策の

実施を予定しておりますので、その動向を注視し、引き続き感染拡大防止、町民生活および町内経済支援に全力を挙げて取り組んでまいります。

昨年一年間もコロナ禍ではありましたが、嬉しいニュースもたくさんありました。開催自体も危ぶまれ、多くの競技会場において無観客となりましたが、東京2020オリンピックが開催され、日本人選手のメダルラッシュに多くの方々が勇気と元気を与えられたのではないのでしょうか。

また、メジャーリーグの大谷選手の活躍が連日報道され、リアル二刀流という言葉が令和3年の流行語大賞に選ばれたなど、スポーツに沸いた一年でもありました。そのほかにも、日本出身の真鍋淑郎さんが二酸化炭素の温暖化の影響に関する研究でノーベル物理学賞を受賞されるなど、日本人として大変誇りとなる話題もありました。さて、昨年の町内産業の状況であります。農業における生乳については、搾乳農家は46戸で一昨年より1戸減少しています。各協業法人における経産牛の増頭が順調に進んでおり、生乳生産量は過去最高を記録した一昨年を上回っております。

しかしながら、牛乳生産額については、新型コロナウイルス感染症拡大の影響を受け、飲用乳の需要が低下し乳価が減少傾向にあることから一昨年を下回る状況が続いております。

また、1番牧草については、適度な気温・降水量により例年並みの収量となりましたが、2番牧草・デントコーンについては、6月から7月にかけての干ばつ被害により

収量は平年値を下回っております。

漁業は、主要魚種の一つでありますホタテ貝が計画を上回り、史上最高の水揚げを記録した一昨年に引き続き2万トンを超える漁獲量となるほか、単価もコロナ禍以前並みに戻り、漁獲金額は、一昨年を大幅に上回ったところでもあります。毛ガニは、資源量の減少が深刻化するものの、計画量の44トンが順調に水揚げされ、サケは、過去五年間で最高の漁獲量となり、単価の大幅な上昇の影響から漁獲金額は、過去に例を見ない伸び幅となるなど、雄武町全体で漁獲金額は過去最高となったところでもあります。

関連する水産加工業では、コロナ禍の影響による国内外需要の減退などにより、厳しい状況が続いておりますが、昨年は向上基調に転じたことから、今後においてもホタテ貝の安定的な原料確保、毛ガニ資源の回復、サケの豊漁を期待しているところであります。また、新型コロナウイルス感染症による入国・渡航制限により、外国人技能実習生の受け入れが困難な状況となっていることから、水産加工業の安定経営のためにも早急に解除される社会情勢となることを心から願っております。

私の任期も早いもので折り返しの二年を迎えました。この二年間では、新型コロナウイルス感染症対策を最優先課題として、全庁を挙げて取り組んできたところでありますが、本年につきましても引き続き町民の生命と暮らしを守るという町長に課せられた使命を果たしていくとともに、コロナ禍にあっても、町長就任にあたりまして掲げた「郷土愛を育み未来に夢と希望の持てる

# 令和

4年の新しい年が明けました。町民の皆さまにおかれましては、穏やかに新年をお迎えの事と心よりお慶び申し上げます。旧年中は町議会に対して深いご理解とあたたかいご支援、協力を賜り、厚く御礼申し上げます。

昨年も、新型コロナウイルス感染症の影響により、世界中で往来制限や防疫対策に各国が対策を尽くした一年でした。前年に続き我が国・道はさまざまな支援金・給付金、補助金などを投入して国民の生命と経済を守るための対策を行いました。雄武町も国からの予算を活用し独自の施策実現のために、町と議会は活発に議論をまわりました。

明るくニューズとしては、コネスコが奄美大島、徳之島、沖縄島北部および西表島（鹿児島、沖縄県）を世界自然遺産に、また「北海道・東北の縄文遺跡群」（北海道、青森、岩手、秋田県）を世界文化遺産にそれぞれ登録の決定。史上初の一年の延期となり、全会場が原則無観客で開催された東京オリンピック・パラリンピックでは、日本選手の活躍によって史上最多のメダルを獲得したほか、アメリカ・メジャーリーグのエンゼルスの大谷翔平選手が投打二刀流の活躍で日米両国民を毎日楽しませてくれ

ました。

また、衆議院議員選挙を控えた9月、菅首相が党総裁選に出馬せずに退陣を表明。その後4名による総裁選で岸田文雄氏が総裁に選出、臨時国会で首相に指名されました。10月31日の衆議院議員選挙では、自公政権で安定多数の議席を獲得しています。

漁業の水揚げ高は、毛ガニ・鮭・ホタテの漁がともに順調で前年比30億円以上の増額によって過去最高金額70億円を超えました。まさにオホーツク海の豊かさを実感した年でもありました。しかし、秋に道東太平洋沿岸で確認された赤潮による漁業被害には自然界の現実と畏怖の念に打たれました。今後の調査研究と、国・道の対策に期待するところです。

農業の生産額は、前年を上回る生産額を達成し順調に推移しています。漁業・農業共に昨年は前年を超える実績を上げられました。両協同組合の関係者の努力に心から敬意と感謝を申し上げます。

将来の雄武町を支える次世代のため、優れた漁港や大規模で良い状態の農地を残す事が、今を生きている私たちの大きな責務だと考えています。安全操業の根幹である幌内・元稲府・雄武・沢木各漁港の整備が毎年予算化され、衛生管理型の屋根付き岸

# 雄武町の資源と

## 先人に感謝し心豊かに

雄武町議会議員 橋詰 啓史

壁などが複数の漁港に設置されています。

「国営緊急農地再編事業雄武丘陵地区」農地整備事業は今年で5年目です。毎年、順調に工事が進み、排水や作業効率の向上した新しい大面積の農地でチモンやオーチャードグラスなどの良質な牧草や、ダックタンなどは栽培が行われ、年々農地整備の効果が見られています。

「雄武町議会基本条例」が昨年12月の定例議会にて制定されました。条例の前文には「雄武町議会基本条例は、町民とともに歩む議会、町民に開かれた議会の実現を目指し、議会や議員の活動原則」「議員相互の自由な議論、などを盛り込み、議会の活性化、町政の発展と町民福祉の向上に寄与する」と表現されています。

私も議員は雄武町の将来を見据え、町民の皆さまの想いを背負い、安心して暮らせる雄武町を築くため、自分自身の責任を強く自覚し今後も活動してまいります。

本年も、議会に対し、より一層のご理解とご支援をお願い申し上げますとともに、町民の皆さまにとって、より良い一年になりますよう心からご祈念申し上げます、年頭のご挨拶いたします。

雄武町長と雄武町議会議員が語る

# 寅年の誓い

まちづくり」という大きな目標の実現に向けて、各種施策に全力を挙げて取り組み、そして、感染拡大防止とまちづくりの推進の両立を図ってまいります。

先人が築き上げましたこの町をしっかりと守り、次代に引き継いでいけるように、職員とともに政策の具現化に向け全力を傾注してまいりますので、町民の皆さまのご理解と協力を賜りますようお願い申し上げます。

結ぶに、町民の皆さまのご健勝とご多幸を心からお祈り申し上げます、新年のご挨拶いたします。



# 傳野博之 さん

でんの ひろゆき・新日の出町  
(株)メンティス勤務

昨年は、尺八の検定で目標だった准師範の認定を受けることができ嬉しかったです。

今年は、その上の階級である師範を目指しつつ、全国民謡大会のような大きな大会の舞台に立てるように頑張ります。

そして、多くの人に民謡と尺八の楽しさを知ってもらえるよう活動の方も頑張っていきます。



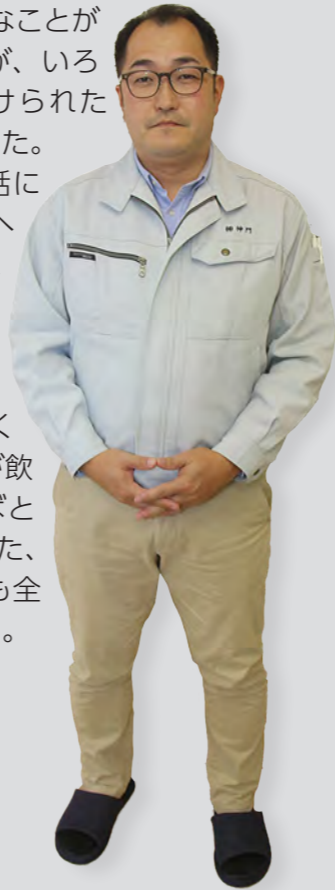
# 36

# 石井啓介 さん

いしい けいすけ・潮見町・(株)神門勤務

コロナ禍で仕事や生活など、大変なことが多かった年でしたが、いろいろな人に助けられた一年となりました。

今年はお世話になった人たちへの感謝を忘れずに、家族や周りの人が健康に暮らせて、みんなで楽しくおいしいお酒が飲める年になればと思います。また、趣味の鮭釣りも全力で頑張ります。



今年の干支は「寅（とら）」です。  
雄武町には、寅年に生まれた人が男性176人、女性177人の計353人います。  
(令和3年12月17日現在、住民基本台帳調べ)  
今月号では、町内に住んでいる各年代の年男、年女12人に昨年を振り返った感想や今年の抱負などについて聞いてみました。



# 新年の誓い

新春恒例企画 年男年女に聞く

# 藤原栄治 さん

ふじわら えいじ・幌内東町・(有)福山建設勤務

新型コロナウイルス感染症の影響で仕事の減少などがあって大変な年でしたが、雄武町に来てから50年経って、幌内にあった事務所を新しく緑町に移転した節目の年でした。

今年も、コロナなどの病気にかからず健康に過ごすことのできる一年になれば嬉しいです。



昨年は、おかげさまで稚内信用金庫雄武支店の開設35周年を迎えることができ、町民の皆さんに対する「感謝」の一言に尽きる一年でした。また、個人的には、町内にコロナによるクラスター感染やお亡くなりになる人が出なかったことが一番良かったことだと思います。

約二年間の自粛で、公私ともにやる気が有り余っていますので、ぜひ発散させられる一年になるといいなと思います。

# 宮本 堅 さん

みやもと けん・稚内信用金庫雄武支店勤務



# 山崎拓海 さん

やまざき たくみ・新町・雄武町役場勤務

行事や研修が、新型コロナウイルス感染症の影響によって中止になることが多く、公私ともにあまり思い通りにできない一年だったと思います。

今年、病気やケガに気をつけながら、自分が今までしたことのない事にチャレンジする一年にしたいです。



# 池田 柁牙 さん

いけだ しゆが・緑町・雄武小5年

楽しみにしていた宿泊研修に行くことができて嬉しかったです。研修先のネイパル北見で、フォトラリーや勾玉づくりをしたり、初めて同級生のみんなと一緒に旅行に行くことができて、楽しい思い出になりました。

今年、小学校生活最後の年なので、今まで以上に勉強を頑張りたいです。

また、学校の行事でも下級生のみんなのお手本となる上級生になれるよう頑張ります。



# 60

# 72

# 48

# 24

# 12

72

# 相原文子さん

あいはら ふみこ・曙

大きな病気をすることもなく、健康で楽しく過ごすことのできた一年間だったと思います。

食生活や健康面に気を付け、毎日適度な運動をして好きなこともしながらストレスなく、パートナーとともに健康に過ごせることが今の幸せなので、昨年と同様に幸せに暮らせる年にしたいです。



# 佐藤稔子さん

さとう しのぶ・潮見町



新型コロナウイルス感染症の影響で、地方に住んでいる孫と

なかなか会うことができませんでした。家族全員が健康に過ごすことができてよかったです。

早くコロナが落ち着いて、孫娘ともゆっくり会うことのできる年になってほしいと思います。

60

# 松原佑佳さん

まつばら ゆうか・日の出仲町・雄武小勤務

大学を卒業したばかりで、4月は毎日緊張しながらの日々でしたが、今は毎日楽しく過ごすことができます。また、親が通勤族だったこともあり、釧路など雪の少ない地域に住んでいたため、雄武町に来て夏の暑さと雪の多さにびっくりする年でもありました。

昨年は、雄武町内のお店に行く機会が少なかったため、今年はいろいろなところに行ってみたいと思います。



24

# 石村結依さん

いしむら ゆい・共栄・共栄小6年

共栄小学校の全生徒3人で行った学芸会が一番思い出に残っています。劇では、覚えるセリフやしぐさが多く、どのような感じになるのか不安なところもありましたが、悔いのない素敵な学芸会を作れたと思います。

今年も中学生になるので、勉強や部活動など多くのことに挑戦して、立派な中学生になれるよう頑張ります。



12

今年の干支は俺。干支の中では3番目さ。俺はほかの動物たちの中でも一番足が速いんだが、夜明け前に出発していたネズミと牛に先を越されちゃった。だけど、3番目とはいえ干支に入れたんだから悔いはないさ。

人間たちが言うに寅年は、丑年に育った根や茎が芽を出して成長する時期とされているらしい。特に2022年は、自分の感性を磨いたり、新しいことにチャレンジをして自分の可能性を広げること「虎視眈々」とチャンスを狙って逃がさないことが重要な一年になるぞ。

そして、今年のはただの寅年じゃない。「五黄の寅」と呼ばれる36年に一度の年で、この年に生まれた人間は強運と強いパワーの持ち主が多いとされているんだ。芸能人でいうと演歌歌手の八代亜紀さんやプロ野球選手のダルビッシュ有選手も五黄の虎生まれで、ほかにもたくさんいるぞ。

今年も人間たちが、俺みたいに強くたくましく、一年を健康に過ごすことができるように祈ってるぜ。



# 寅(虎)

うしん

さん

36

# 照井真衣さん

てるい まい・栄丘・照井牧場従事

稚貝や漁網編みの手伝いに行ったり、普通自動車免許の取得をするなど、いつもとは違う新しいことに挑戦する年だったと思います。

免許を取得してから初めての冬の運転になるので、気をつけて運転したいです。また、コロナが落ち着いてきたら家族と一緒に両親のいる名古屋の実家へ行って、子どもたちの元気な姿を見せてあげたいです。



# 土佐めぐみさん

とさ めぐみ・曙・住友生命興部支部勤務

昨年も新型コロナウイルス感染症の影響で仕事も何かと制限されることがありましたが、日々様々なお客様とお話をさせていただく中で、自分自身も勉強になることがあり、経験をプラスに変えていくことができた一年でした。

新型コロナウイルス感染症が少しでも早く収束することを願って、仕事もプライベートも充実できる年にしたいです。



48



# 式典の様子



式典終了後は、久しぶりに会った友人との再会を喜んだり、懐かしい顔ぶれが揃ったびに写真を撮ったりと、思い出に残る成人式になったようです。

最後に新成人を迎えた皆さんに、二十歳になった抱負を聞くと「誰が見ても恥ずかしくない大人になります」「保育士になって子どもたちを笑顔にします」「結婚して幸せになります」「地元を盛り上げるために多くのことを学んで雄武町へ帰ってきます」とそれぞれが夢に向かって歩んでいくという強い決意を見て取ることができ、その表情はとても晴れやかで、自信に満ち溢れていました。

令和3年11月28日、「令和3年雄武町成人式」が町民センターで新型コロナウイルス感染症の予防対策のもと挙行され、思い思いの晴れ着に身を包む男性10人、女性10人の合わせて20人が式に出席しました。

会場では、新成人の晴れ姿を見ようと保護者などが来場し、新たな門出を祝福しました。式辞では豊田教育長が「一度しかない人生で悔いを残さぬよう、夢や志を心に抱き、持てる力を思う存分発揮してください」と新成人を激励しました。

石井町長は、「一時は開催もあやぶまれたなか、無事に成人式が挙行され、皆さんの夢や希望にあふれた姿を拝見できてうれいです」と祝福の言葉を贈りました。

来賓からの祝福および激励のメッセージを受け、新成人代表の谷平優樹さんは「この予測困難な時代を担う一員として、できることを一つずつ積み上げていきます」と成人を迎えた決意を力強く述べました。

# 令和3年 成人式



# 『ぷちさぼ』からのお知らせ

## ●発達支援に関する学習会の開催

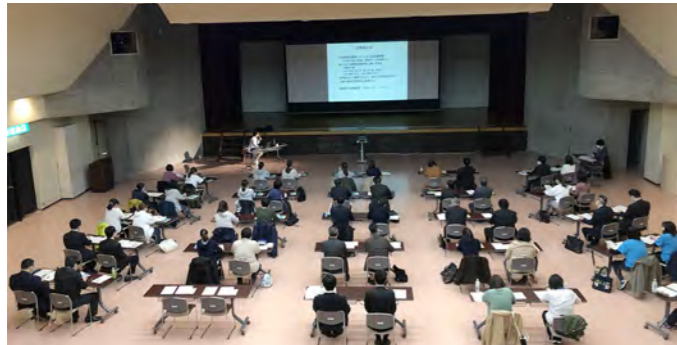
雄武町では、令和2年度に母子健康包括支援センター「ぷちさぼ」を開設し、これまでの取り組みを継続しながら妊娠・出産・子育ての総合相談窓口としての機能強化を図っています。

発達支援は、すべての子どもたちが健やかに生まれ、自己肯定感を高めて生きていく力をつけるために非常に重要なものであり、今年度は北海道におけるモデル地域として、特に力を入れて取り組みを進めているところです。

11月11日(木)に、発達障害者支援道東地域センター「きら星」の丸山芳孝センター長を講師に招き「長期の見通しをもった一貫性のある支援の大切さ」をテーマとした学習会を町民センターで開催しました。

事務局である町の保健福祉課・教育委員会のほか、町内すべての小中学校、高校、保育所、児童センター、地域活動支援センター、自立相談支援事業所などが参加し、子どもたちの支援に関係する多機関が個々の特性に応じて発達を促す接し方や環境整備等、発達支援の基本について学びました。

生まれてから成人まで、切れ目なく一貫した支援が展開されるよう、関係機関が共通認識をはかり、子どもたちが自分らしく生きられる地域づくりを目指していきます。



**参加者の感想など(抜粋)**

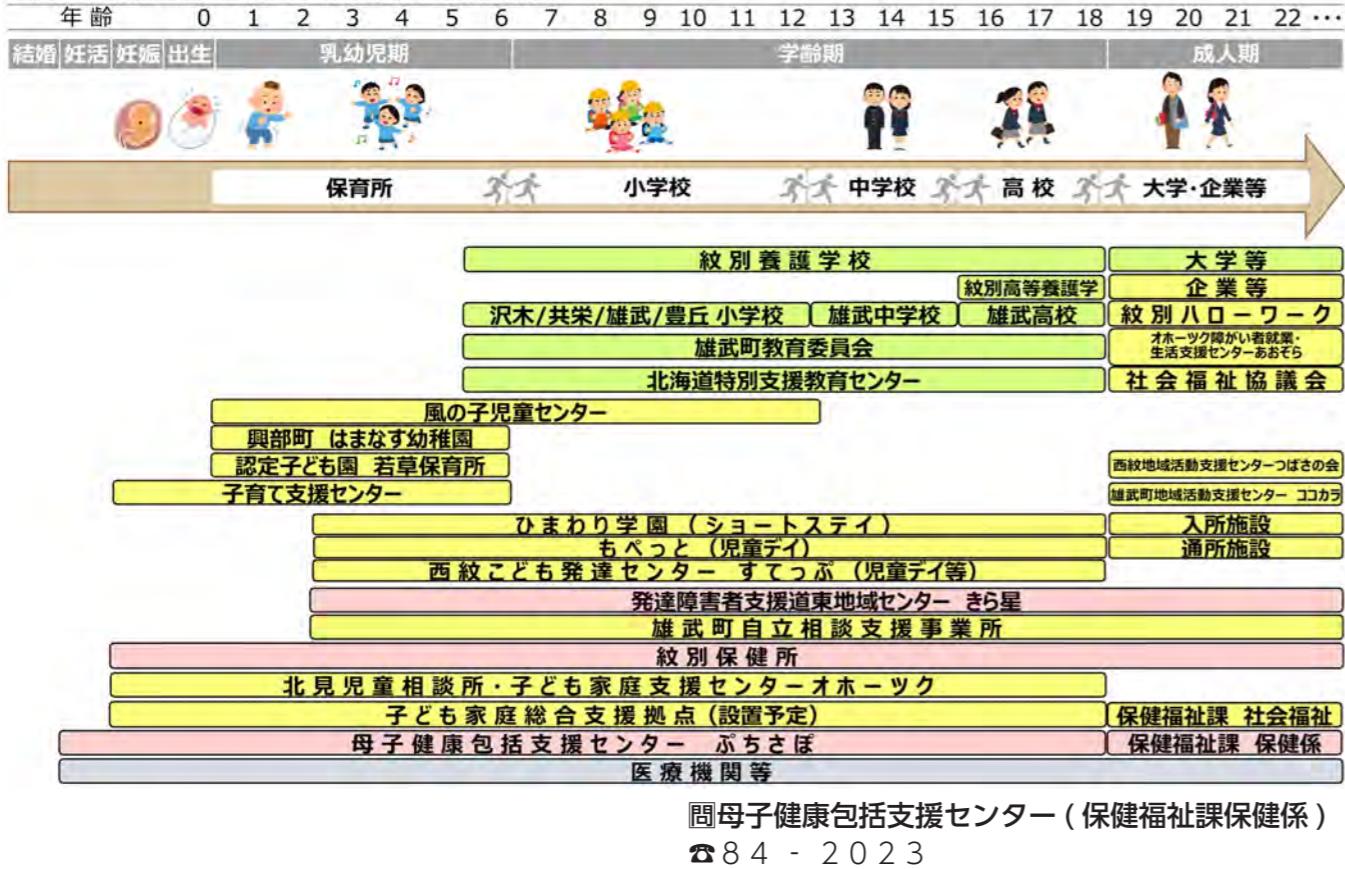
〈日頃大切にしていること〉

- ・子どもの小さなくでるに注目すること。
- ・子どもの将来をイメージして支援すること。

〈学習会で学んだこと〉

- ・一貫した支援の難しさを改めて感じた。
- ・発達支援が命を守る支援になること。
- ・できるだけ早くに子どもの困りごとに気づき、関係機関と連携して支援していくこと。

### 雄武町妊娠・出産・子育ての切れ目ない支援連携図



## まちのできごと



↑感謝状を手にする村岡支店長(中央右)

### 11/22 感謝状の贈呈 交通事故防止活動に貢献

この度、役場会議室で北見信用金庫雄武支店(村岡昌信支店長)に対し、町交通安全推進委員会および交通指導委員会から感謝状の贈呈が行われました。毎年4月から11月にかけて実施されている朝の交通安全運動に参加し、通学路の見守りなどを行うことにより交通事故の防止につながったとして感謝状が贈られました。

北見信用金庫雄武支店は、平成31年4月から朝の街頭啓発活動に参加し、交通事故防止に貢献されています。

あたたかいご奉仕をありがとうございます。

### 11/28 令和3年度北海道国民健康保険団体連合会表彰 地域の健康向上に寄与

この度、雄武町国民健康保険運営協議会委員を務められている中島克弥氏(同協議会会長)および澤田佳一郎氏が令和3年度北海道国民健康保険団体連合会表彰を受賞されました。お二人の受賞は、永年にわたる国民健康保険事業の健全な運営と発展に尽力されたことが称えられたものであります。

お二人の受賞を心からお祝い申し上げますとともに、今後のご活躍を祈念いたします。



↑表彰状を手にする中島克弥氏(左)と澤田佳一郎氏(右)

### 12/12 雄武町吹奏楽フェスティバル 40人の音色を合わせて

雄武中学校と雄武高校の吹奏楽部、大人吹奏楽部バンドの3団体合同による雄武町吹奏楽フェスティバルが町民センターで開催されました。今回の合同演奏会は中高生らに演奏の場を提供するとともに、吹奏楽部の部員が少数であることから、大人数での演奏を経験してもらうことを目的に開催されました。

各団体が2、3曲ずつ演奏を披露し、幕間の時間も数人が客席側でクリスマスソングを演奏するなどして会場を盛り上げました。最後は団体総勢40人で「ディズニーメドレー」などを奏で、来場した約150人を魅了しました。



↑演奏会の様子



入居募集



入居資格

《共通事項》

- ・雄武町内に住所を有する人または有することになる人。
- ・町税などに滞納がないこと。

●町営住宅（団地）

- ・所得が政月収で一般世帯は15万8千円、裁量世帯は25万9千円を超えないこと。
- ※政令月収とは、給与所得者は1年



社会福祉

令和3年度入校生追加募集

北海道障害者職業能力開発校では、訓練生（障がいのある求職者）を追加募集します。

**対象者** 障がいをお持ちの求職者  
**訓練科目** 建築デザイン科・CAD機械科・総合ビジネス科・プログラム設計科・総合実務科  
**募集人数** 各科若干名  
**願書受付期間** 令和4年1月20日（木）まで

**選考試験日** 令和4年2月7日（月）

**選考場所** 砂川市焼山60番地  
 北海道障害者職業能力開発校  
**試験内容** 学力試験、面接  
**問** 北海道障害者職業能力開発校  
 ☎ 0125・52・2774



全国一斉生活保護相談会（電話相談）

生活困窮者や生活保護受給者の声に応えるため、生活保護に関する全国一斉の電話無料相談会「全国一斉

●町営住宅

	団地名	間取り	建築年度	戸数	家賃	単身
継続	旭日	3LDK	平成5～7・9～11年	10	21,000円～53,900円	不可
	新日の出	2LDK	平成26年	1	21,400円～49,200円	不可
	宮下	3LDK	昭和59・60年	3	13,400円～29,200円	不可
	潮見	3LDK	昭和61・62・63年	5	16,000円～40,500円	不可
	魚田	3DK	昭和52年	1	9,100円～18,900円	可
	魚田	3LDK	昭和55年	1	11,100円～21,500円	可
	幌内	3LDK	昭和51年	1	7,800円～17,000円	可

●日の出仲町町有住宅

新規	間取り	建築年度	戸数	家賃	単身
	3LDK	昭和61年		1	40,000円

●サンライズビレッジ

継続	間取り	建築年度	戸数	家賃	単身
	1LDK	平成5,6年		3	30,000円

●町有住宅  
 ・町有住宅は入居の要件が異なりますので、管財係まで問い合わせ願います。

●サンライズビレッジ

- ・満35歳未満の独身勤労者であること
- ・役場備え付けの申込用紙に入居する人の住民票を添えて提出してください。

令和3年1月1日に他市町村において住民登録されていた人は当該市町村で発行される市町村民税課税証明書、所得証明書などの直近1年分の所得が分かるものと、納税証明書も合わせて提出してください。

●町営住宅に申し込みの際は、マイナンバーのわかるものを持参してください。

生活保護相談会（主催：釧路青年司法書士協議会）が次の日程で開催されます。

相談会当日は、専用電話番号までご連絡をお願いします。

**日時** 令和4年1月30日（日）  
 10時～16時

☎ 0120・052・088  
 ※当日のみの専用（臨時）番号  
**その他** 相談は無料、秘密は厳守されます。

**問** 釧路青年司法書士協議会事務局  
 ☎ 0155・27・3113

冬の生活支援事業の対象者に助成券を追加交付します

令和3年広報11月号でもお知らせしていますが、町では冬の生活支援事業として、高齢者などの対象世帯に灯油の購入費用などの助成券を交付しています。

受付期間は令和4年2月末日までとなっておりますので、忘れずに申請をお願いします。

また、一般の燃料費の高騰などの影響から、高齢者などの生活を更に支援するため、助成券の交付をすでに受けている世帯に追加で1万5千円の助成券を交付します。

助成券の交付をすでに受けている世帯には、順次、追加分の助成券の発送手続きを進めておりますので、改めての手続きは不要です。

**対象世帯**

令和3年度町民税非課税世帯で、令和3年11月1日現在、雄武町に住民登録があり、次のいずれかに該当する世帯（生活保護世帯・福祉施設等入所者世帯・医療機関入院世帯は除く）

- ・70歳以上のみの高齢者世帯
- ・障害者手帳（身障1～2級・療育A判定・精神1級）を有する人がいる世帯
- ・ひとり親世帯

**助成額**  
 1万5千円分の助成券の追加交付（1千円×15枚）

※当初1万5千円分+追加1万5千円分=3万円の助成券（1千円×30枚）

**助成券使用可能品目**  
 灯油、石炭、薪、暖房器具、冬用衣料など

**受付終了日**  
 令和4年2月28日（月）

**受付場所** 保健福祉課社会福祉係  
**問** 保健福祉課社会福祉係



オホーツク相談センターふくろう相談会

相談センターふくろうでは、オホーツク総合振興局からの委託により、無料出張相談会を実施しています。

生活でのお困り事やお悩み事を抱えながら、どうしたら良いかわからないなどの相談はありませんか。相

選考方法

・申込者多数のときは、住宅困窮度の高い人から入居決定し、困窮度が同じ場合は抽選とします。

※最新の住宅情報は、ホームページで公開しています。申込用紙もダウンロードできます。

<http://www.town.ounu.hokkaido.jp/>

※住宅使用料のお支払いには、安心便利な口座振替が利用できます。

**応募締切**  
 新規 1月14日（金）  
 継続 随時受付

※問い合わせ時に募集を終了している場合があります。

**問** 税財管理課管財係



雄武町妊活応援事業

妊娠を希望しているご夫婦への相談事業と、不妊検査および一般不妊治療費の自己負担分、一般・特定に関わらず通院に係る交通費の一部助成を行っています。

申請には、医師から不妊治療を受けていることの証明が必要です。対象になるかな？と思ったら、お気軽に保健係まで相談ください。

**問** 保健福祉課保健係

相談センターふくろうが、あなたの悩みをどうしたら解決できるか一緒に考えていきます。

秘密は厳守しますので、まずはご相談ください。

**日時** 令和4年1月12日（水）、2月9日（水）、3月9日（水） 13時～14時

**場所** 役場庁舎別館 小会議室

**利用方法** 希望日前日の15時までにご連絡ください。

**問** オホーツク相談センターふくろう  
 ☎ 0157・25・3110



特殊詐欺に注意！

北海道内では、特殊被害の被害が多発しています。昨年の11月中だけで、還付金詐欺の被害件数は15件、被害額は924万円にもなります。

ATMで入金手続きはできません。通話しながらATMを操作している人は詐欺被害者かもしれませんので、見かけた際は声かけをお願いします。

**問** 住民生活課住民活動係

緊急通報は110番、相談電話は「#9110」に

110番は、緊急の事件・事故などをいち早く警察へ通報するための緊急電話です。110番にでた警察官が、事件・事故の内容に基づいて必要な事項を質問します。慌てず落ち着いて正しく答えてください。

警察官が早く現場に到着できるように、その場所の住所や付近の目標となる建物などを伝えてください。携帯電話で110番する場合、車で移動しながらの通報や歩きながらの通報は、通話が途切れることがありますので控えてください。

メール110番および110番アプリは、聴覚や言語に障害がある人など、音声による110番通報が困難な人がスマートフォンなどを利用して、文字で警察に緊急通報するシステムです。

110番アプリは、事前に専用のアプリをダウンロードする必要があります。

音声による110番通報が可能な人は、電話での110番通報をお願いします。

緊急の対応を必要としない遺失物・拾得物の届出、諸手続きに関する照会などは、最寄りの警察署、交番・駐在所へ、相談や警察業務に関する意見・要望は、短縮ダイヤル「#9110」の警察相談専用電話をご利用ください。

岡興部警察署 ☎ 82・2110

違法・迷惑駐車防止

くやめましよう

みんなが困る 迷惑駐車。違法・迷惑駐車は、次のような危険や障害の原因となります。

○道路を狭くし、通行の妨害になります。

違法駐車があるために、交通渋滞を引き起こし、スムーズな車両走行ができなくなる場合があります。また、歩道上駐車は歩行者の見通しを妨げます。

○交差点付近での事故の原因となります。

交差点付近の違法駐車は、通行する車両や歩行者の見通しを妨げ、交差点事故の原因となります。

○緊急車両の活動を妨げます。

狭い道路に違法駐車があるときは、他の車両が通行不能になります。特に、消防車や救急車などの緊急車両の活動を妨げ、人命救助に重大な影響を与えます。

○歩行者事故などの原因となります。

住宅街での違法駐車は、駐車車両の直前や直後からの幼児、児童の飛び出しによる事故や、夜間には走行車両が駐車車両に気付かず衝突するなど、交通事故の原因にもなります。

○除排雪作業の障害となります。

違法駐車が除排雪作業の妨げとなり、住民に迷惑をかけ、生活にも重大な影響を与えます。

岡興部警察署 ☎ 82・2110

宗谷バスの年始運休

令和4年1月1日(土)から3日(月)まで宗谷バス雄武線が全便運休となります。1月4日(火)からは通常どおり運行します。

岡財務企画課企画調整係

大規模な土地取引には届け出を

土地の売買・賃借・交換・営業譲渡など、大規模な面積の土地取引に係る契約を締結した場合には、その土地が所在する市町村に届け出が必要となります。

本町では、取引面積が都市計画区域で5千㎡以上、その他の区域で1万㎡以上の場合に届け出が必要となります。

届出者

- 土地の権利取得者
※売買であれば買主

届出期限

契約締結日を含め2週間以内

届出事項

- 契約当事者の氏名・住所など
契約締結年月日
土地の所在・面積
権利の種類・内容
取得した土地の利用目的
土地対価の額

提出書類

- 届出書(窓口備え付け)
土地取引に係る契約書の写し、またはこれに代わる書類
土地位置図(5万分の1以上の地

法定相続情報証明制度について

相続手続きでは、お亡くなりになった人の戸籍書類一式を相続手続きを取り扱う各種窓口にも何度も出しなおす必要があります。

法定相続情報証明制度は、法務局に「戸籍書類一式」と「相続関係を一覧にした図(法定相続情報一覧図)」を一緒に提出することで、内容を確認したうえで法定相続人が誰であるのかを提出された一覧図の写しに登記官が証明して無料で交付します。法定相続情報一覧図を利用することで、お亡くなりになった人の相続登記、預金の払戻し、相続税の申告、各種年金手続きなどを行うときに必要とされる戸籍書類一式の提出が省略できます。

詳細につきましては、旭川地方方法務局登記部門まで、お気軽にお問い合わせください。また、ホームページにも掲載されていますのであわせてご覧ください。

https://houmukyoku.moi.go.jp/homu/page7\_000013.html

岡旭川地方方法務局登記部門 ☎ 0166・38・1146

税金

給与支払報告書・償却資産申告書は1月31日(月)までに提出を

給与支払報告書

「年末調整のしかた」・「法定調書の作成と提出の手引」などにより記載内容を確認して、令和4年1月1日現在受給者の住所がある市町村へ提出してください。

◎特に確認すべき事項

- 配偶者特別控除の控除額(平成30年分から変更になっています)
障がい者、扶養親族などの人数
中途就職、退職の状況
個人番号または法人番号の記入など

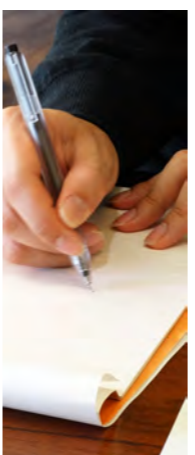
償却資産申告書

令和4年1月1日現在で所有している事業用資産の内容について申告してください。申告書は、令和3年12月上旬に送付済みです。

なお、前年の申告内容に異動のない場合でも申告が必要ですので、必ず期日までに提出してください。

また、償却資産申告書には個人番号または法人番号を記載する必要がありますのでご注意ください

岡税財管理課課税係



その他

排水設備工事責任技術者資格登録更新のお知らせ

排水設備工事責任技術者資格登録の有効期間は5年間であり、資格登録者は5年ごとに資格登録更新の手続きをする必要があります。

更新対象者には、資格登録更新実施案内および申込書などを後日郵送しますので、定められた期間内に手続きを行ってください。

なお、住所などが変更になっている対象者の人は、更新案内が届かない場合がありますので、速やかに変更手続きを行ってください。

更新対象者

平成28年度に北海道排水設備工事責任技術者試験に合格した人または、資格登録更新手続きを行った人で資格登録期間が令和4年3月31日満了する資格登録者

受付期間

令和4年1月11日(火)～17日(月) 8時30分～12時、13時～17時15分 ※土・日曜日を除く

更新方法

手続き終了後、更新用テキストを配布します。

手数料

7000円 (更新手数料(テキスト代込)および資格認定証交付等手数料)

岡上下水道課下水道係

《シリーズ》ごみの出し方Q&A

環境衛生係が「ごみの分け方・出し方」について、よくある質問について答えます。

質問1 年末年始のごみの収集について教えてください。

回答1 12月31日(金)から1月5日(水)まではごみの収集を休止します。旧焼却処理場および最終処分場の施設についても休止となりますのでご注意ください。

また、1月6日(木)はごみステーションにごみが多く搬出されることが予想されます。年末年始にたくさんのごみを排出する際は、複数回に分けてごみステーションに搬出するか、直接ごみ処理施設に搬入するなどご協力をお願いします。

質問2 どんと焼きは野焼きに該当するのでしょうか？



このように一部例外はありますが、野焼きは煙や臭いが発生すると近隣の生活環境に支障をきたすトラブルに発展する可能性があるため、野焼きはしないでください。

この他に、ご不明な点やごみに対する質問・意見などがある場合は、環境衛生係までお気軽にお問い合わせください。

ごみの削減は、皆さんのご協力が必要不可欠です。ごみの適切な分別をお願いします。

岡住民生活課環境衛生係





## 「コロナワクチン接種証明書」が新しくなりました

令和3年12月20日から、ワクチン接種証明書が紙以外にスマートフォンでも申請および発行することができるようになりました。

※日本国内での利用については、これまでの紙の接種済証や接種記録書も従来どおりご利用いただけます。

### ●ワクチン接種証明書（紙）

偽造防止のため、二次元コード付きになりました。  
また、「日本国内用」と「海外用」の2種類から選択できます。海外用証明書をご希望の場合は、日本国内用の証明書もあわせて発行されます。

#### 必要書類

##### ●接種証明書（日本国内用）

・本人確認書類（保険証、免許証など）

##### ●接種証明書（海外用および日本国内用）

・パスポート

※代理人申請の場合は、委任状と代理人本人の確認書類が別途必要となります。

**申請窓口** 雄武町新型コロナウイルス感染症対策室  
予防接種係（庁舎別館2階）

### ●ワクチン接種証明書（電子版）

スマートフォン上で専用アプリから申請・取得し、紙の証明書と同じ内容がスマートフォンの画面で確認できるようになりました。

スマートフォンの専用アプリから申請するにあたり、マイナンバーカードによる本人確認が必要です。

また、マイナンバーカードを読み取ることができるスマートフォンに限ります。

※「新型コロナワクチン接種証明書アプリ」は、App Store および GooglePlay で公開されています。

#### 厚生労働省新型コロナワクチンコールセンター

☎ 0120 - 761 - 770（接種証明書全般）

#### マイナンバー総合フリーダイヤル

☎ 0120 - 95 - 0178（マイナンバーカード全般）

## 大規模接種会場等の終了に伴うワクチン2回目未接種の人への予約センター開設について

大規模接種会場や職域接種会場などで接種が進められているモデルナ社ワクチンや、北海道運営の集団接種会場で接種が進められているアストラゼネカ社ワクチンは、令和3年12月以降の各接種会場の終了に伴い、2回目の接種が困難になるケースが一定数生じることが見込まれます。

このことから、北海道では、新たにモデルナ社ワクチンについては、三次医療圏毎に1箇所（計6箇所）、アストラゼネカ社ワクチンについては、道内1箇所の医療機関にご協力いただき、接種体制を確保しました。

北海道では、令和3年12月8日から北海道モデルナ・アストラゼネカワクチン接種予約センターを開設し接種希望者の登録受付を下記のとおり行っています。

### 北海道モデルナ・アストラゼネカワクチン接種予約センター

**設置期間** 令和4年2月28日(月)まで

#### 予約方法

電話 0800 - 500 - 6471

※受付時間 平日10時～18時

メール wakuchin\_yoyaku@careerfit.co.jp

※聴覚障害のある人向け

##### ●アストラゼネカ社ワクチン（AZワクチン）

#### 〈接種対象者〉

・メッセンジャーRNAワクチンのアレルギーなどでAZワクチンを希望する人

・海外などで1回目を接種し、2回目未接種の人

#### 〈対象医療機関〉

・全道 札幌医科大学附属病院（札幌市）

##### ●武田／モデルナ社ワクチン（TMワクチン）

#### 〈接種対象者〉

・職域（大学拠点）や集団接種、海外などで1回目を接種し、2回目未接種の人

#### 〈対象医療機関〉

・道央 独立行政法人地域医療機能推進機構 札幌北辰病院（札幌市）

・道南 社会福祉法人北海道社会事業協会 函館病院（函館市）

・道北 旭川赤十字病院（旭川市）

・オホーツク 北見赤十字病院（北見市）

・十勝 社会福祉法人北海道社会事業協会 帯広病院（帯広市）

・釧路・根室 市立釧路総合病院（釧路市）

問雄武町新型コロナウイルス感染症対策室予防接種係

介護保険要介護認定高齢者に係る

## 障害者控除・おむつ代の医療費控除

要介護認定を受けている高齢者などが、所得税や住民税の申告の際に、税の控除を受けるための認定書、証明書を申請により発行します。

### 障害者控除対象者認定書

障害者手帳（身体・精神・療育）の交付を受けていない場合でも、次の対象者には認定書を発行します。

#### ●対象者

##### 障害者控除

・65歳以上の要介護者で、要介護認定資料に基づく障害高齢者日常生活自立度AもしくはBランクに該当または認知症高齢者等日常生活自立度Ⅳランクに該当する人

##### 特別障害者控除

・65歳以上の要介護者で、要介護認定資料に基づく障害高齢者日常生活自立度Cランクに該当または認知症高齢者等日常生活自立度Mランクに該当する人

#### ●控除額

障害者控除 所得税 27万円 住民税 26万円

特別障害者控除 所得税 40万円 住民税 30万円

### おむつ代の医療費控除証明書

要介護認定を受けている人で、町が発行するおむつ代の医療費控除証明書により、医師による治療を受けるため必要な費用であることが明らかにされたものについては、医療費控除の対象となります。

おむつ代の医療費控除証明書は、医師が作成する「おむつ使用証明書」をお持ちのうえ、保険給付係で申請をしてください。また、この申請をするのが2年目以降の場合は、「おむつ使用証明書」は不要となります。

#### ●控除額

その年中に支払った医療費の総額から、保険金などで補てんされる金額を除き、さらに10万円または所得金額の5%のいずれか少ない額を差し引いた残りが医療費控除額となります。

### 問い合わせ

保健福祉課保険給付係（認定書・証明書の発行）

税財管理課課税係（税の控除）

## 公共施設の年末年始の休みについて

### ●役場、議会事務局、教育委員会、保育所、農業委員会、児童センター、ごみの収集

12月31日(金)～1月5日(水)

### ●国民健康保険病院

※緊急外来は年末年始も受け付けています

12月31日(金)～1月5日(水)

### ●スポーツセンター、武道センター

12月28日(火)～1月7日(金)

### ●町民センター

12月29日(水)～1月6日(木)

### ●図書館

12月30日(木)～1月5日(水)

### ●消防雄武支署は年中無休です。

●お急ぎの用がありましたら、役場まで  
問い合わせください。



## 暮らしの 年金情報

### 20歳になったら国民年金

国民年金は、老後の暮らしをはじめ、事故などで障害を負ったときや、一家の働き手が亡くなったときに、みんなで暮らしを支え合うという考え方で作られた仕組みです。そのため、20歳以上60歳未満のすべての人は国民年金に加入する義務があります。

※厚生年金または共済年金に加入している人やその配偶者に扶養されている人を除きます。

#### ●国民年金の加入について

##### ▶国民年金加入のお知らせの送付

20歳になった人には日本年金機構から国民年金に加入したお知らせが送付されます。

※厚生年金に加入している人を除きます。

※令和元年10月前に20歳になった人には、国民年金に加入するための手続きの案内を送付しています。

20歳になってから概ね2週間以内に「国民年金加入のお知らせ」が送付されます。2週間程度を経過しても届かない人は役場、もしくは北見年金事務所で加入の手続きをしてください。

年金手帳は別途送付されます。保険料の納付や、将来年金を受け取る際に必要ですので大切に保管してください。

##### ▶国民年金第1号被保険者として加入する必要のない人

以下に該当する人は、国民年金第1号被保険者として加入する必要はありません。

・20歳直前で海外に出国され、「国民年金加入のお知らせ」が届いた人

※北見年金事務所へご連絡をお願いします。

・20歳になったとき、配偶者（厚生年金に加入している人）の扶養となっている人

※配偶者の勤務先へ連絡し、国民年金第3号被保険者の手続きをしてください。

#### ●国民年金保険料の納付について

「国民年金加入のお知らせ」に同封されている納付書で保険料を納めてください。

保険料は金融機関のほか、コンビニエンスストアでの納付、電子納付も可能です。

また、口座振替やクレジット納付も可能です。

#### ●学生納付特例制度や免除・納付猶予制度について

在学中、保険料を納めることが経済的に困難な場合は、未納のまま放置せず、必ず学生納付特例制度や免除・納付猶予制度を申請してください。将来年金が受給できなくなることを防ぐことになります。

学生納付特例制度の申請には、学生証または在学証明書が必要となります。

一般的な免除については、広報おうむ令和3年7月号をご覧ください。

問 住民生活課戸籍住民係

問 北見年金事務所国民年金課

☎ 0157 - 25 - 9635 (自動音声案内 2 → 2)

## 図書館情報

# ゆ〜とぴあ NEWS



### ●「バレンタイン特集」 & 「人気レシピ本特集」コーナーを設置

2月14日のバレンタインデーに関するコーナーと、歴代「レシピ大賞」受賞作などの人気本を集めたレシピ本特集コーナーを設置します。

バレンタイン特集 令和4年1月6日(木) ~ 2月13日(日)

人気レシピ本特集 令和4年1月6日(木) ~ 2月27日(日)

### ●新しい「DVD」が入りました

新たにDVD49点が貸出可能となりました。館内視聴もできますので、この機会にぜひ図書館をご利用ください。

#### DVD (New!)

おしりたんてい9~14・5つの名作集・この世界の片隅に・この世界のさらにはいくつもの片隅に・ムーミン谷とウィンターワンダーランド・ムーミン谷のなかまたち1~4・映画すみっコぐらし・怪盗グルーのミニオン危機一発・怪盗グルーのミニオン大脱走・アナと雪の女王2・ファインディングニモ など

雄武町図書館(雄武町末広町二区)

☎ 84 - 2404

10時~19時(火~金曜日)

10時~18時(土・日、祝日)

休館日 月曜日、年末年始、  
蔵書点検期間

図書館ホームページ

 <http://www.town.oumu.hokkaido.jp/hotnews/detail/0005012.html>

## 今月の新着図書

Newly-imported books

#### Pickup!



#### フェルトで作るちいさなお店屋さん

まつぼっくり。/作

ちいさいおうち、パン屋さん、お花の刺しゅうに、ちいさな動物たち。手芸用のシートフェルトを使って、工作気分を楽しめるかわいいアイテムの作り方を、わかりやすく紹介します。

#### Pickup!



#### 山の園芸屋さん エゾシマリス

佐藤 圭/写真・文

エゾシマリスは、いつも大きいそがし！希少な植物が群生し「高山植物の宝庫」ともいわれる、北海道大雪山系に暮らすエゾシマリスの一年を追った、楽しく学べる写真絵本。

#### 一般図書 (New!)

御坊日々(畠中恵)・著星を掬う(町田そのこ)・剣樹抄1・2(沖方丁)・どうしても頑張れない人たち(宮口幸治)・タクシードライバーぐるぐる日記(内田正治)・闇祓(辻村深月)・魅惑のプリン・塩の料理帖・ネコのカラダにいいこと事典・文系のためのめっちゃやさしい物理/天気/化学/虚数・Microsoft365 & Teams 徹底活用ガイド ほか

#### 児童図書 (New!)

かいけつゾロリたべられる!!・食べものから学ぶ世界史・パンパカパーンふっくらパン・クジラのおなかからプラスチック・SDGsでかんがえよう地球のごみ問題・だっこずしのすしネタせんしゅけん・とうみんホテルグッスリドーズ・わたしたちの森・小学生のキッチンでかわいいクラフト・アニメコミックおしりたんてい9・ねこのふくびき ほか

広報おうむ令和3年10月号では、相続の際に問題となる、「相続分」と「遺留分侵害額請求権」についてお話をしました。今回は、まれに問題となる「特別受益」についてお話をします。

「特別受益」とは、相続人の中に生前に亡くなった人から贈与を受けたり、遺言で財産を受け取っていたりする人がいる場合にその分を相続財産に含めて計算するというルールです。この説明ではよく分からないと思うので具体的に説明します。

例えば、Aさんが遺産として預貯金4,000万円のみを残して亡くなり、相続人が長男と長女のみであったとします。通常であれば長男と長女はそれぞれ2,000万円ずつ相続することになります。しかし、生前に長男が家を建てるにあたり、Aさんから1,000万円もっていたとしたらどうでしょう。長女からするとなんと

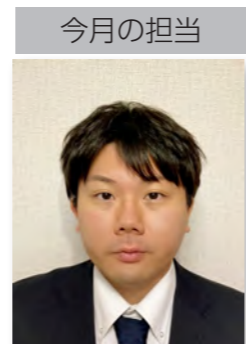
不公平と感じると思います。そこで、この1,000万円が特別受益になるとして遺産4,000万円に含め、計算上遺産を5,000万円とします。そうすると長男と長女は2,500万円ずつ相続することになり、長男はすでに1,000万円を受け取っているため今回の相続でもらえる金額は1,500万円となります。まとめると、元々長男が2,000万円、長女が2,000万円だったのが、特別受益により長男が1,500万円、長女が2,500万円となります。生前に1,000万円もったから単純に1,000万円を引くという訳ではないのでご注意ください。

また、生前贈与のすべてが特別受益になるのではなく「婚姻若しくは養子縁組のため若しくは生計の資本として贈与」された場合に限りです。ただ、婚姻のための贈与だとしても金額や亡くなった人の資産状況等を考慮して特別受益

かどうかを判断されるので必ず特別受益になるとは限りません。

さらに、親族間の贈与であるため、書面などを交わしていることは少なく、手渡しであることも多いため、特別受益を証明することができないという場合もあります。

他にもいろいろな要件があり、なかなか理解するのが難しいとは思いますが、相続の際に、ほかの相続人だけ生前に多額のお金や不動産をもらっていて不公平だと感じましたら、ぜひ一度ご相談ください。



今月の担当  
宮下 尚也 弁護士  
紋別ひまわり基金法律事務所

無料法律相談会(事前予約制) ☎ 0158-26-2277

1月12日(水)、2月1日(火) 13時~16時 地域交流センター2階会議室

## 地域包括支援センターだより

### 認知症サポーターをご存知ですか

認知症サポーターは、認知症について正しく理解し、偏見を持たず、認知症の人や家族を見守る応援者です。養成講座を受講された人には、認知症サポーターの証として「オレンジリング」などをお渡ししています。認知症サポーター養成講座では、認知症の原因となる病気や予防法、認知症の症状、サポーターとしてできることなどについての講習を行います。

雄武町には、約400人の認知症サポーターがいます。自治会・企業等、自主的な集まりからのご依頼があれば随時開催しますので、雄武町地域包括支援センターにご相談ください。

認知症サポーターは、何か特別なことをする人ではありません。認知症になっても暮らしやすいまちづくりを一緒に考えてみませんか。



雄武町地域包括支援センター  
(役場庁舎別館内) ☎ 84-4495  
※電話相談は24時間受け付けしています。

## 温泉宿・ホテル総選挙2021の3部門で賞を受賞しました

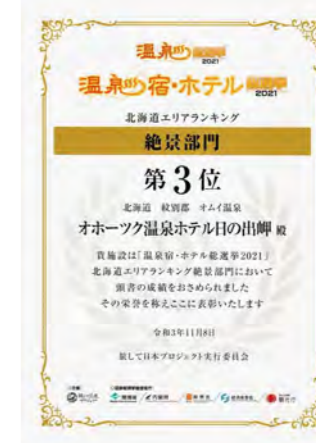
「アメニティ部門」  
全国エリア9位 北海道エリア2位



「貸切風呂部門」  
北海道エリア3位



「絶景部門」  
北海道エリア3位



全国の温泉好きが選ぶ温泉情報サイト「温泉宿・ホテル総選挙2021」調べ

### レストラン「藍」のおすすめ

- ① 欧風ビーフカレー 1,180円
- ② 特製中華飯 1,080円
- ③ 豚角煮定食 1,280円
- ④ 韓国風旨辛骨付き鶏 1,080円
- ⑤ ハンバーグチーズソース 1,180円
- ⑥ 海老味噌ラーメン 1,080円



### 町民プラン販売中 令和4年4月30日(出)まで

※年末年始は除く

- ・1泊朝食付 2名さま以上 1名4,500円  
※1名のみ利用は3,000円増となります。  
※町外者は雄武町民とご一緒の宿泊で1泊朝食付1名5,500円となります。
- ・レストラン「藍」をご利用されるお客さまは全品20%割引とさせていただきます。

### 5階客室リニューアルオープンのお知らせ

11月1日から改装工事を行っていた5階客室が令和4年1月3日にリニューアルオープンいたします。新装された客室に宿泊してみませんか。  
町民プランの料金に加えて1名さまにつきプラス500円ご利用いただけます。



### 年末年始の日帰り入浴のご案内

12月31日まで通常営業  
1月1日 7:00~21:30  
2日 10:00~21:30  
3日より通常営業  
※例年開催してありました元日のお餅つきは中止させていただきます。

ホテル日の出岬は町民の皆さまの大切な財産です。ぜひ、ご利用をお待ちしています。ホテルに対するご意見、ご要望がありましたら、何なりとご連絡ください。  
オホーツク温泉ホテル日の出岬 ☎ 85-2626



昨年11月の道の駅内にある売店に、冬期休業に入り、観光バスが立ち寄り所として雰囲気少し静かになったと思います。令和2年の休業時期には、売店のあった場所にフォトコンテスト応募作品の展示をしましたが、今回は雄武の特産品を少しでも観光客へPRできるように、商工会と観光協会が平日の観光バスが立ち寄る時間に合わせ、物販販売を行っています。

商品はダツタンそば、ドレッシング、貝柱や珈琲など雄武町の特産品を取り揃え、お客さんが立ち寄った際にお土産として特産品を買ってくださいます。

毎年、北海道へ旅行に来ているお客さんは「何度も来てくれるけど、初めて地元の人に会えて、お話しすることができて楽しい」と話してくれました。この臨時物販販売を通じて、各地から来た観光客の人たちと話したり、商品の紹介と使用方法の説明をする中で、私も日本の食文化についての勉強になりました。

また、観光協会が運営しているオンラインショップ「うまいもんマーケット」も町外から注目されることが多くなってきました。

コロナ禍の影響で「雄武の宝うまいもんまつり」が中止となり、代替企画として道新広告とオンラインショップを活用した数量および期間



※地域おこし協力隊でのコーナーを順番に担当しています。お楽しみに。

地域おこし協力隊 観光支援員  
**タオ さん**

限定の特別販売を実施したことで、道内だけではなく道外の人たちにも雄武の海産物や特産品を知ってもらえるきっかけになりました。

実際に「うまいもんマーケット」を開覧するお客さんも増えて、特別販売が終わってもオンラインショップで海産物や2022年フォトカレンダーなどを購入してくださる人もいて、雄武町のPR・知名度向上に繋がる良い兆しだと思います。

しかし、新型コロナウイルス感染症の流行によって、私たちがWithコロナ時代のライフスタイルに少しずつ慣れてきて、様々なことがオンライン化されつつありますが、やはりお祭りや観光については画像で見ると、実際にその場で楽しめた方が当然良いと思います。令和4年は、お祭りを実行できて、町に活気が溢れる年になるように祈ります。

また、コロナワクチン接種により感染者が減っているという良いニュースが流れている反面、国内で変異種オミクロン株の感染例も出ていますので、新年も引き続き注意してください。本年も皆様のご多幸を心からお祈り申し上げます。

## Activity Report

地域おこし協力隊 ～活動レポート～

## Kids

わんぱくキッズ（若草保育所）～おおきくなったら～



ピアノの先生

さとう  
みゆな ちゃん



ねずみ(鬼滅の刃)

たてやま  
ももか ちゃん



ケーキ屋さん

かわい  
ひまり ちゃん



キュアコロシアル(トトロ、カルピス、ジュニアプリキュア)

なかじま  
ちほ ちゃん

# Everyone's infirmary

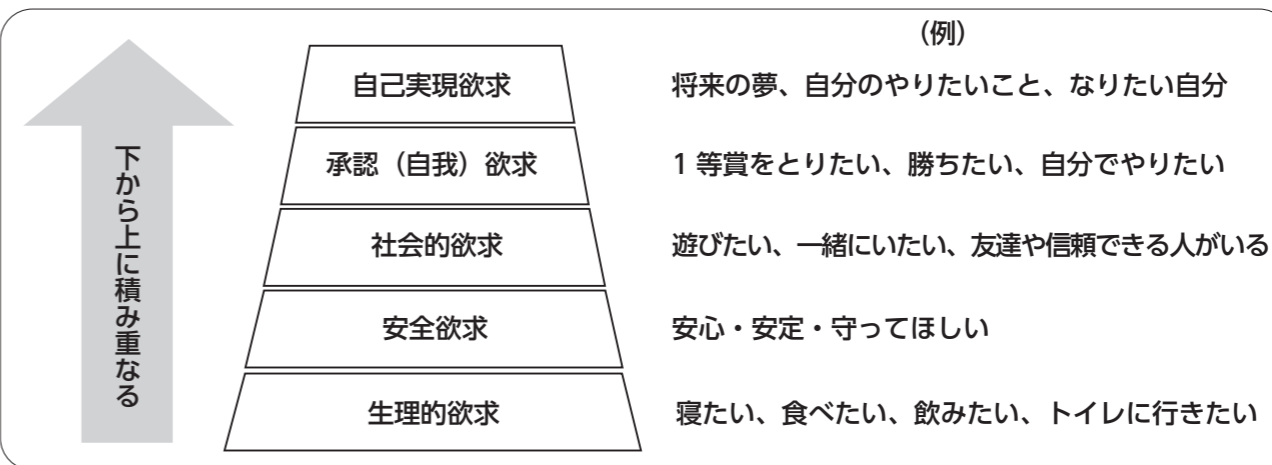
みんなの保健室

## 子どもが成人になるまでに必要な成長を促すために

子どもは体を大きくするだけでなく、ことばや人とのかかわり方、困ったときの対処方法など、社会で生きていくために必要な力を発達させていきます。その発達の個人差は大きく、得意・不得意の凹凸があるのが普通です。また、脳が完成するのは24～25歳と言われており、生きる力が育つには長い時間と多くの経験が必要になります。

### マズローの欲求段階説

人間の欲求は、下から積み重なっていくものだという理論です。大人も子どもも同じくもっている欲求ですが、子どもは特に欲求に忠実に行動します。子どもの発達には、「やりたい!」「できる!」の気持ち動くことで促されますが、眠たかったり、お腹が空いていたり、不安を感じていると、うまく行動できません。子どもが発達する力を支えるために、生理的欲求と安全欲求を満たしてあげることが必要です。



### ●生理的欲求を満たすために 早寝・早起き・朝ごはん

- 就寝時間は、乳幼児は20～21時、小学生は21時、中学生は22時までには眠ることが望ましいです。室温や湿度、音、光、スマートフォンの使用など、眠りに影響する状況を大人が調整してあげましょう。
- 起きてから体が動きだすまでには時差があるので、朝は決まった時間に起きましょう。
- 朝ごはんを食べることで、体の活動スイッチがONになります。

### ●安全欲求を満たすために 「大丈夫だよ」「あなたが大切」のメッセージ

- 「抱っこ」は全身で安心を感じられるかかわりです。子どもが「もういい」と言うまで、何歳でも抱っこしましょう。
- イタズラなど、大人にとってしてほしくない行動の背景には、「みてほしい」「気づいてほしい」気持ちがあります。「みているよ」「大丈夫だよ」の声かけで安心させてあげましょう。

子どもへのかかわり方や、自分の気持ちのコントロールなど、困ったなと思ったらお気軽にご相談ください。

問 母子健康包括支援センター『ぷちさぼ』（保健福祉課保健係）

人口と世帯数 (12月17日現在) ※住民基本台帳人口

人口	4,255人(日本人4,062人、外国人193人) (前月比13人減/前年比108人減)
男	2,051人(日本人1,996人、外国人55人) (前月比2人減/前年比30人減)
女	2,204人(日本人2,066人、外国人138人) (前月比11人減/前年比78人減)
世帯数	2,211戸(日本人2,022戸、外国人183戸) (前月比13戸減/前年比67戸減)

戸籍の窓口 (12月1日～12月20日届け出分) ※敬称略

☆こんにちは赤ちゃん(出生)

佐藤 永菜 (貴広・梓/女/曙)

●お悔やみ申し上げます(死亡)

村上 勝	76歳(新日の出町)
大和 リツ	92歳(幸町)
宿野部 恭子	82歳(日の出仲町)
横石 八重子	91歳(栄丘)
横石 豊	94歳(共栄)
石川 義長	100歳(幸町)

寄付 (11月26日～12月16日受付分) ※敬称略

◎香典返しを廃して(社会福祉協議会へ)

籠山 八夫	(元沢木)
小松原 隆一	(上沢木)
安田 チカ	(幌内東町)
中村 勝雄	(曙)
横石 美子	(栄丘)

◎社会福祉のために(社会福祉協議会へ)

北海道コカ・コーラボトリング(株)(北見市)

社会保険事務相談 (事前予約制) ☎0157-33-6007

1月13日(木) 10:00～16:00  
遠軽町保健福祉総合センター

自動車運転免許更新講習 (事前更新手続必要)

1月25日(火) 雄武町民センター  
優良運転者講習 13:00～13:30  
違反運転者講習 13:50～15:50  
※社会情勢を鑑み中止になる可能性があります。

官公庁への苦情、意見、相談 ☎84-3402

行政相談所 1月11日(火)、2月8日(火)  
13:30～15:30 役場町民ホール  
行政相談委員 近江谷 春夫

お知らせ

新型コロナウイルス感染拡大予防のため、今月号の小さな美術館は休載になりますので、ご了承ください。

こんなに便利マイナンバーカード

マイナンバーの提示と本人確認を求められたとき、1枚で済ませることができるのがマイナンバーカードです。ぜひ申請しましょう。  
町住民生活課戸籍住民係

防災行政無線が聞き取れなかった時は

84-2523

テレホンサービスで確認を!!  
※通信料金がかかります

イベントカレンダー

1月8日(田)	☆一輪車教室	10:00～
9日(月)	♣雄武町成人式	14:00～
12日(金)	♡仲良し親子教室	10:00～
13日(土)	☆けん玉検定	10:00～
14日(日)	♡仲良し親子教室	10:30～
15日(月)	☆卓球教室	14:00～
17日(水)	♡仲良し親子教室	10:00～
19日(金)	♡『2才になったよ』の日	10:00～
20日(土)	♡読み聞かせフムフムの会	11:00～
	♣乳幼児健診	12:15～
21日(日)	♡仲良し親子教室	10:30～
22日(月)	☆スポーツ大会	10:00～
	☆サッカー教室	14:00～
24日(水)	♡仲良し親子教室	10:00～
25日(木)	♣おうむすこやか健診	6:30～
26日(金)	☆仲良し親子教室	10:00～
27日(土)	☆けん玉検定	16:00～
28日(日)	♡仲良し親子教室	10:30～
31日(水)	♡仲良し親子教室	10:00～
2月1日(木)	♡保育所開放	9:30～
2日(金)	♡仲良し親子教室	10:00～
3日(土)	♡仲良し親子教室	10:30～
4日(日)	♡仲良し親子教室	10:30～

国保病院情報 (小児科と耳鼻咽喉科は、日程が急きょ変更する場合があります)

内科 (平岡医師)	14日(金)、28日(金)は午後不在となります。
内科 (岡田医師)	13日(木)、14日(金)の診療となります。
外科・整形外科 (桂巻院長)	21日(日)は午後不在となります。 28日(金)は往診のため13時30分から14時まで不在となります。 11日(火)、18日(火)、25日(火)は町内施設回診のため13時30分から14時まで不在となります。 ※毎日10時30分から11時30分までは病棟回診時間となります。
小児科	毎週月曜日は、1日診療(午前診療・午後予防接種) 14日(金)、28日(金)は午後診療となります。 10日(月)は祝日のため休診となり11日(火)が1日診療となります。
耳鼻咽喉科	毎週木曜日14時からの診療となります。

◎診療時間 8:30から12:00(受付11:30まで) 13:30から17:15(受付16:15まで)

今月の町税の納期 町税財管理課収納係

国民健康保険税(第7期)

口座振替日:1月28日(金)

町税は納期内にきちんと納めましょう

※納期内に納税できない事情のある人は、事前に収納係にご相談ください。  
※町税の納付には、手続きが簡単で便利な口座振替制度をご利用ください。

開催場所  
♣町民センター  
♡若草保育所・子育て支援センター  
☆児童センター

第298回 OUMU 雄高 FILE 校訓「風に立て」 High School



1月の行事予定

5日(金)	冬期講習	～11日(火)
10日(月)	遠隔講習(2年生)	～13日(木)
14日(金)	全校集会	
15日(土)	大学入学共通テスト	～16日(日)
19日(火)	就職ガイダンス(2年生)	
26日(火)	3年生期末考査	～31日(日)

◎外部講師を招き、資産形成について学ぶ

令和4年度から18歳に成人年齢が引き下げられ、高校では「生活設計・家計管理」「金融や経済の仕組み」「消費生活・金融トラブル防止」「キャリア教育」の4分野を学習します。その先行学習として3年生を対象に、稚内信用金庫の木村周平様を講師に迎え、資産形成に関する講話を開きました。金融商品には価格変動リスクがあること、生活基盤を支える貯蓄と各自のライフプランに応じた投資が必要であること、長期的かつ計画的な資金管理が重要であることを学びました。



◎軽音楽部～3年生引退LIVE～

70人以上のお客さまの前で1年生3曲、2年生4曲、2、3年生合同2曲、3年生6曲、全15曲を演奏しました。今までコロナ禍でなかなか本校の軽音楽部は披露できずにいましたが、今回3年生の最後のLIVEを開催しました。特に3年生6人は、3年間の活動の集大成である素晴らしい演奏を披露していました。



オホーツク紋別空港ダイヤ

無料空港送迎バス時刻表

紋別バスターミナル発	11:45
紋別空港着	12:02
紋別空港発	12:35
紋別バスターミナル着	12:52

375便 羽田発 10:35 → 紋別着 12:20

376便 紋別発 13:00 → 羽田着 14:55

※運航状況についてはオホーツク紋別空港ホームページ(<https://www.ok.m.jp/>)などをご確認ください。

