

～知りたい情報がここにある～

広報おうむ



学芸会 (雄武小学校)

2020
11 月号
VOL.1071

町民の声を行政に

町民の声を広く行政に反映させることを目的とした令和2年度全町自治会長会議を10月12日に町民センターにおいて開催しました。

会議には、各自治会代表等22人、町からは町長、副町長、教育長、各課長等が出席して、意見交換等を実施しましたので、その概要をお知らせします。

なお、各自治会の要望事項および町からの回答につきましては、各自治会宛に文書で回答しています。



町政執行に対する

基本的姿勢（要旨）

町長 自治会長の皆さまには、平素から町政の円滑な推進に格別のご理解ご協力を賜っており、厚くお礼を申し上げますとともに、それぞれの自治会において日頃から各種事業に熱心に取り組んでおられますことに対しまして、心から敬意を表します。

また、新型コロナウイルス感染症の対応にあたられている医療・介護・教育関係の皆さまをはじめ、自治会や地域の皆さまにおかれましては、感染症拡大防止にご尽力いただいております

ことを、この場を借りて心から感謝申し上げます。

新型コロナウイルス感染症につきましては、未だに全国各地で感染者の発生が続いており、その対応は、なお長期におよぶことが予想されています。雄武町では、4月7日に雄武町新型コロナウイルス感染症対策本部を設置し、以降、様々な施策を講じているところであります。感染拡大防止対策はもちろんのこと、町民生活や町内経済への支援としまして、町独自に一人当たり5千円の商品券を配布しました地域元気応援券事業の実施、例年実施しております「お得だよ商品券」については、

通常20%のプレミア率を増増し40%として発行、売り上げが減少した町内事業者に対しましては、20万円の補助を実施するなど、経済対策も時機を逸せずに実施してきたところであります。

また、10月には、高校生までのお子さんがいる世帯に対し、子ども一人当たり2万円の商品券を発行する子育て応援券支給事業の実施、国が10万円の支給を行いました特別定額給付金について、その対象外となっている基準日以降の新生児に対する10万円の給付金の支給、そして、秋から冬期間において、毎年実施しております高齢者等の冬の生活支援事業について、本年度は上乘せも考えているところであります。今後につきましては引き続き、感染症拡大防止、町民生活支援、町内経済支援に全力をあげて取り組んでまいりますが、町民の皆さまにおかれましても、新型コロナウイルス感染症の拡大防止にこれまでもご協力をいただいているところでありますが、改めて、新たな生活様式等の実践により、一人ひとりが、感染しない、感染させないといった行動をとっていただきますよう、よろしくお願い申し上げます。

さて、私は、昨年10月に町長に就任して以来、「郷土愛を育み未来に夢と希望の持てるまちづくり」というスローガンを掲げ、それを実現するために「地域産業」、「医療・福祉」、「教育」、「観光」、「町民と真の協働」、「人口減少対策」によるまちづくりの6つの重要施策

を披露させていただいたところで、特に喫緊の課題であります「医療・福祉」につきましては、医師確保に全力を挙げて取り組んでいく考えでありましたが、新型コロナウイルス感染症により、思うような成果がなかなか挙げられず、歯がゆい思いをしているところでもあります。コロナ禍にあってもできることを着実に実行しているところでありますので、その進捗状況についてご報告申し上げます。

8月27日に道内に勤務しております呼吸器を専門とする医師と面談を行い、9月上旬には道内在住の内科医師が国保病院を見学に来ていた状況であり、面談を行いました医師につきましては、30代後半と若く、北海道で地域医療に携わりたいという思いがあるため、ぜひ雄武町で勤務していただけるよう、話を進めているところであります。

医療体制を充実させて、町民が安全で安心して地域格差のない医療を受けられることにより、この町で長く安心して住み続けられるものと思いますので、今後も全力で医師確保に向け、取り組んでまいりたいと考えております。

最後になりますが、町長就任時に掲げました「郷土愛を育み未来に夢と希望の持てるまちづくり」の実現のため、職員ともども知恵を出し合い、積極的、かつ力強く行動してまいりますので、皆さまのご支援ご協力を賜りますようお願い申し上げます、挨拶とさせていただきます。

意見交換

町政全般に関する意見交換等が実施されました。

主な意見交換の要旨は次のとおりです。

岡共栄自治会長 釣り人のマナー対策を実施してほしいです。

場合によっては、釣りの禁止や、駐車禁止等の対応も必要と考えます。

岡住民生活課長 釣り人のマナー対策については、警察と連携を図り、パトロールを強化するとともに、「のぼり」による啓発を計画しています。

また、「釣り禁止」や「駐車禁止」については、警察との協議の結果、法的に規制をかけるのは難しい状況となっております。

さけ・ますの資源量が著しく低下した場合の資源保護対策としてであれば、国に要望することも有効と考えられますが、海岸や河口は自由使用の原



則があるため、釣り人のマナーが悪いことを理由に規制をかけることは難しいことをご理解いただきたいと思います。

岡元沢木自治会長 釣り人の特にトイレのマナーが悪く、非常に迷惑しています。

寿の家側にある仮設トイレを移設できないでしょうか。

岡住民生活課長 マナー啓発の徹底と併せて、トイレの設置や移設については検討課題としたいと思っております。

岡栄丘自治会長 最終処分場について、ごみを埋め立てた後の土地が、きれいに整地されてありましたが、裸山の状態になっていました。

面積が広大なので、ごみを埋め立てた後の土地について、環境保全のために植林したり、太陽光パネルを設置するなど、なにか計画があればお伺いしたいです。

岡住民生活課長 ごみを埋め立てた後は、覆土をして、自然の草木が生えている状態となっています。覆土をこまめに行うなど、環境に配慮した対応をとりつつ、植林や太陽光パネルの設置等については、長期的な課題として考えていきたいです。

岡共栄自治会長 ホテル日の出岬の入浴料金について、町外利用者のみ値上げすると聞きましたが、町内と町外の入浴客の人数の割合は把握されていますか。

岡税財管理課長 町内と町外の利用客の割合は、およそ6対4となっています。

岡共栄自治会長 入浴料金を町内と町外で分けているところを聞いたことがあります。

一律に値上げするのなら分かりますが、どうして町外だけを値上げしたのでしょうか。ホテルの経営が厳しいのでしょうか。

また、利用客が町内か町外かの確認はどのように行うのですか。町外からの入浴客が減ってしまうのではないかと心配です。

岡税財管理課長 ホテルの経営は厳しい状況となっています。

特に今年は、新型コロナウイルス感染症の影響でかなり収入が落ち込んでいます。

しかし、今回の入浴料金の値上げについては、以前から計画していたものであり、新型コロナウイルス感染症の影響によるものではありません。かねてから、他の施設に比べて入浴料金が安いのではないかとご意見がありましたので、今回値上げさせていた

くことになりました。

ホテルは町民に対する施設という立ち位置もありますので、町内者については料金を据え置き、町外者のみ値上げという対応をとらせていただきました。

町外からの入浴客は多少減る可能性はあると思いますが、それほど大きな影響はないと考えています。

町内者と町外者の確認については、利用される方の自己申告となっております。免許証等での確認までは行いません。



岡共栄自治会長 電線に木の枝がぶら下がっている箇所が多くあります。枝払いの頻度を増やしていただくことはできないのでしょうか。

岡建設水道課長 枝払いについては、予算の範囲内で実施しているところですが、予算を増額して計画的に進めていきたいと考えています。

岡栄町自治会長 最終処分場の埋立年限の調査結果はどのようになっていますか。

また、最終処分場の残余年数を少しでも延ばすために、町から町民に対して、ごみの減量や分別についての啓発が必要と考えます。

岡住民生活課長 最終処分場の埋立年限については、これまで令和38年までと見込んでいたところ、今回の再測量調査の結果、これと大きく変わらないことを確認したところです。

ごみの分別やリサイクルについては、過去に町民の皆さまに協力依頼のパンフレットを配布した経緯はありますが、現在、情報を更新した多言語版のパンフレットを作成していますので、11月の下旬頃には全町民に配布したいと考えています。

岡旭町自治会長 特殊詐欺など高齢者が犯罪に巻き込まれるケースが増えています。

予算やプライバシーの問題はあるかと思いますが、防犯カメラを設置する考えはありますか。

岡住民生活課長 屋外に設置するカメラについては、風雨に耐えられるものは非常に高価になっていますが、性能のよい市販品も出回ってきていますので、今回のご意見を踏まえて、高齢者の安全対策も含めた中で研究していきたいと考えています。

岡栄丘自治会長 高齢者がオレオレ詐欺の被害にあうことが社会問題となっています。

家族間で常日頃から連絡を取り合っているれば、被害を防止できると思います。このことを広報等で周知してみてもいいでしょうか。

岡住民生活課長 高齢者のオレオレ詐欺の被害については、広報等において注意喚起していきたいと考えています。

岡栄丘自治会長 議会だよりで町長が自分の給料を削減して、町民に還元したいという内容を拝見しました。その後の経過はどうなっていますか。

岡総務課長 新型コロナウイルス感染症の影響で、町民の皆さまも経済的に苦しい状態にあるということで、町長の給料を削減して、新型コロナウイルス

ス感染症の対策費用に充てようと議会に提案しましたが、反対多数で否決となりましたので、町長の給料については従来どおりとなっています。

岡沢木自治会長 緊急の場合に備えて、空き家の所有者等の情報を把握しておきたいのですが、どのようにしたら情報を教えてもらえるのでしょうか。

岡建設水道課長 個人情報保護の問題がありますので、情報を提供することは基本的には難しいのですが、今のご意見を踏まえて、対応を検討していきたいと考えています。

岡沢木自治会長 冬になると吹雪の被害が想定されます。避難所になっている「つどいれ」の備蓄品や消毒液等の備えはどのようになっていますか。

岡住民生活課長 各避難所の備蓄品については、「災害備蓄計画」に基づいて充実を図っているところですが、これからのシーズンは寒さ対策が重要となりますので、避難所用のジェットヒーターの導入を予定しています。

また、昨年実施したような総合防災訓練については、新型コロナウイルス感染症の影響で見送ることとしたところですが、沢木・幌内・魚田地区を対象に、ダンボールベットやパーテーションなどを使った小規模の避難所運営訓練の実施を計画していますので、

自治会と相談しながら実施していきたいと考えています。

岡保健福祉課長 老人クラブ等で、普段よく利用される施設については、既に消毒液等を設置しています。

今後、全避難所に消毒液等を設置できるよう、準備を進めているところです。



令和2年度雄武町栄典表彰

町の発展に尽くした 8人を表彰

雄武町栄典条例に基づく栄典審査委員会の厳正な審査のもと、多年にわたり各分野で貢献された8人に表彰を行いました。受章された方々に心からお祝い申し上げ、長年のご尽力に深く敬意を表します。

功績表彰

吉田 隆好 さん

元 農業委員会委員
21年間にわたり町の農業委員会委員を務める

佐藤 敏之 さん

44年間にわたり地域住民の歯科保健向上に尽力

永年勤続表彰

宮嶋 礼治 さん

農業委員会委員
12年間にわたり町の農業委員会委員を務める

小松原 幸雄 さん

元農業委員会委員
12年間にわたり町の農業委員会委員を務める

金村 雄治 さん

雄武町統計調査員
20年間にわたり雄武町統計調査員を務める

田口 綾子 さん

雄武町スポーツ推進委員
20年間にわたり雄武町スポーツ推進委員を務める

一般表彰

高橋 進 さん

曙自治会長
10年間にわたり地域自治会長として親睦融和と生活向上に貢献

高野 幸治 さん

幌内自治会長
10年間にわたり地域自治会長として親睦融和と生活向上に貢献

※表彰式については、11月3日(火)にホテル日の出岬で開催しました。なお、本年度は規模縮小などの新型コロナウイルス感染症対策を実施しています。

11月から開始しました

UHB「地デジ広報」サービス

町では、新たな情報発信の手段として、テレビで町からのお知らせをご覧いただける「地デジ広報」サービスを開始しました。

地デジ広報とは？

UHB北海道文化放送が提供している地上デジタル放送を使った自治体情報提供サービスです。

普段、パソコンやスマートフォンを利用しない人も、テレビでお住いの市町村からの情報を確認することができ、リモコンの「dボタン」を使った簡単な操作でご覧いただけます。※掲載できる件数に制限があるため、広報おうむや町のホームページを合わせてご利用ください。

掲載される情報は？

イベントや手続き、募集などのお知らせを中心に掲載します。また、災害情報などの緊急情報を随時お知らせします。※掲載文字数に制限があるため、概要のみの掲載となる場合があります。

手続き情報



緊急情報



網走開発建設部、網走建設管理部、雄武町からのお願い

除雪作業にご協力を

町内の除雪は、町道などを町、国道を網走開発建設部、道道を網走建設管理部がそれぞれ担当しています。町では皆さんの生活路線を確保するため、一刻も早い除雪を心掛けていますが、大雪や吹雪の後など、一時的に除雪作業が遅れる場合もあります。町民の皆さんのご理解とご協力をお願いします。



皆さんへのお願い

路上駐車はご遠慮を

除雪作業の際、最大の支障となっているのが路上駐車です。一台でも駐車していると除雪作業ができず、交通渋滞や事故にもつながりかねません。車の前後に雪が残ったり付近の住民にも迷惑をかけますので、路上駐車は絶対にしないでください。故障などで移動ができない場合は、赤い布などで確認できるようにしておいてください。

障害物などは事前に移動しましょう

道路縁石の車乗り入れ用の木材、鉄材、個人で設置されたゴミステーション、路上まで伸びている庭木私有地から路上にまたがっている車両や歩道の占有物などは、除雪の支障となります。今のうちに移動・冬囲いを行いましょう。なお、除雪時に破損しても責任を負いかねますので、ご承知おきください。※低縁石を希望する人は、申請により設置することができます。

早朝時の車の運転は細心の注意を

異常降雪時は特に、早朝から除雪作業を行っていることがあります。

「地デジ広報」サービスの使い方



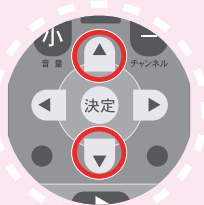
8ch(UHB)を選びます。



“dボタン”を押します。



“黄ボタン”を押します。



上下のボタンで見たい記事を選びます。

TVリモコン



※基本的な操作の流れを示したものです。番組によっては操作が異なる場合があります。

視界不良で作業灯が見えにくいことでもありますので、車を運転する場合は常に「前方に何かあるかもしれない」という心掛けが必要です。また、除雪車は危険ですので特に子どもを近寄らせないよう各家庭で指導してください。

除雪後に残る雪山は清雪スペースに

通勤通学、消防、生活関連物資輸送の道を確保するため、除雪は朝早くから行っています。このため、玄関先などの間口に雪の山が残ってしましますが、現在の機械の能力と緊急作業の必要性から雪をすべて取り除くことは不可能です。お手数でも各自で除雪願います。

道路わきのスキー、ソリ遊びはやめましょう

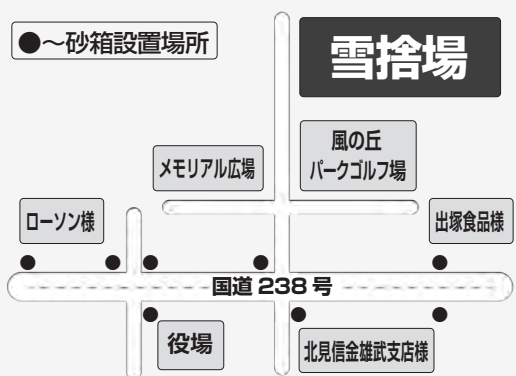
道路わきの雪山で子どもがスキーやソリに乗り、急に路上に飛び出して大きな事故につながる可能性があります。道路わきの、スキー、ソリ遊びはやめさせましょう。

道路への雪出しは危険

宅内の雪や屋根から落ちた雪を除雪車の前や道路に出すことは交通事故の原因となりますのでご遠慮ください。

その他のお願い

・排水ますやマンホールに雪を捨てないでください。排水機能障害やふたの閉め忘れによる転落事故などの原因になります。
・屋根からの氷雪が落下するおそれ



がある場合、屋根の雪止めの点検整備や雪おろしを定期的に行いましょう。除雪の能率は、天候などによって大きく変わります。皆さんのご理解とご協力をお願いします。

問 網走開発建設部興部道路事務所(国道)
☎ 02・21505
問 網走建設管理部興部出張所(道道)
☎ 02・21115
問 建設水道課土木管理係(町道)
☎ 04・2121



マイナンバーカード作りませんか？



マイナンバーカードはどんなカード？

表面には顔写真と、氏名・住所・生年月日・性別などの記載がある、ＩＣチップ付のプラスチック製カードです。



裏面には平成27年度に通知されたマイナンバー（12桁の数字）が記載されています。

マイナンバーカードはこんなに便利

顔写真付きの公的な身分証明書として利用できます。

金融機関の口座開設・パスポート申請など、さまざまな場面で利用できます。

マイナンバーを証明できます。

マイナンバーを証明する書類として利用できます。持っていない人はマイナンバーがわかる書類（住民票等）と顔写真付きの身分証明書の2点が必要になります。

オンライン契約や手続きに利用できます。

確定申告（e-Tax）などの各種電子申請を行うことができます。

令和3年3月（予定）から、健康保険証として利用できるようになります。マイナポイントの申し込みができます。

戸籍住民係窓口では、パソコン、スマートフォン



ンをお持ちでない人のマイナポイントの申し込みの支援を行っています。

マイナンバーカードの申請方法

交付申請書（通知カードに添付されています）に6か月以内に撮影した顔写真を貼り、必要事項を記入し郵送してください。

スマートフォンによるオンライン申請もできますので、顔写真データをご準備のうえ、交付申請書のQRコードを読み込み、手順に従い申請してください。

※交付申請書や郵送用の封筒がない場合は戸籍住民係窓口でお渡しします。

マイナンバーカードの受け取り方法

申請から約1か月後、役場から「交付通知書」が届きます。必要書類を持って戸籍住民係窓口でお受け取りください。

①通知カード（お持ちの場合、返納が必要です。）

②交付通知書（ハガキ）回答書に署名または記名押印が必要です。

③本人確認書類

※運転免許証、パスポート等（官公署発行の顔写真付きの身分証明書をがない人は、保険証、年金手帳、学生証などが2点必要になります。）

④住民基本台帳カード（お持ちの場合、返納が必要です。）

⑤受取りには15歳未満の人も必ず申

請者本人がお越しください。また、15歳未満の人の場合は必ず法定代理人が同行してください。

※病気や身体の障がいなどのやむを得ない理由で本人の来庁が難しい場合に限り、代理人による受け取りができますが、診断書、障害者手帳、入院や施設等に入所している事実を証する書類が必要になります。

※仕事や忙しなどといった場合はやむを得ない理由に該当しませんので、ご了承ください。

(6)暗証番号を設定していただきますので、あらかじめご準備ください。

・署名用電子証明書（6桁以上16桁以内で英字（大文字）と数字の組み合わせ）

・利用者証明用電子証明書用、住民基本台帳用、券面事項入力補助用（数字4桁（同じ番号を設定できます）

マイナンバーQ&A

Q マイナンバーを他人に知られたらどうなるの？

A 顔写真付きの身分証明書で本人確認を行うため、他人が手続きをすることはできません。また、マイナンバーを知られても個人情報調べることはできません。

Q マイナンバーで預貯金額や医療情報などを国から監視されるの？

A 監視はされませんし、できないようになっています。手続きを受付ける

行政職員だけが、必要な情報に限ってアクセスすることが許されています。また、カードのＩＣチップには税や年金などのプライバシー性の高い情報は入っていません。

Q マイナンバーカードを紛失したらどうしたらいいの？

A 次の電話番号に連絡してください。マイナンバー総合フリーダイヤル 0120・95・0178

紛失、盗難によるカードの一時利用停止については24時間365日受け付けられます。併せて、警察に遺失届を出して、受理番号を控えてください。その後、役場でマイナンバーカードの再発行の手続きをしてください。

問 住民生活課戸籍住民係



↑マイナンバーカード（見本）



3万円分の助成券を交付

の生活、支援します



制度内容

雄武町では、灯油や暖房器具、冬用衣料などの購入に際し、対象となる世帯へ助成券を交付しますので、助成券を希望する人は受付期間内に申請ください。（本人が申請できない場合は、代理申請ができます。）

なお、新型コロナウイルス感染症が長期化し、自宅で過ごす時間が増えると、例年以上に灯油代等がかかることが予想されるため、今年度に限り、15,000円分を増額し、30,000円分の助成券（1世帯につき1,000円券×30枚）を交付します。

対象世帯など

対象世帯

- 11月1日現在で雄武町に住民登録があり、次のいずれかに該当する町民税非課税世帯
- ・70歳以上の高齢者のみで構成される世帯（生計が独立していること）
 - ・身障者手帳（1級または2級）の保持者がいる世帯
 - ・療育手帳（A判定）の保持者がいる世帯
 - ・精神障害者保健福祉手帳（1級）の保持者がいる世帯
 - ・誕生日が平成14年4月2日以降の児童を養育しているひとり親世帯（生計が独立していること）

対象外世帯

- ・課税世帯
- ・生活保護世帯
- ・福祉施設等入所者世帯
- ・医療機関入院者世帯 など

申請関係

受付期間	受付場所	必要なもの
11月10日(火)～令和3年2月26日(金)	役場庁舎別館（社会福祉係）	・印鑑 ・身体障害者手帳等の身分証明書
11月19日(休) 9時30分～11時30分	日の出寿の家	
11月19日(休) 13時30分～15時30分	幌内歴史と生活の家「まちの喫茶店」併設	
11月20日(金) 9時30分～11時30分	音稲府地域住民センター	
11月20日(金) 13時30分～15時30分	沢木住民センター「まちの喫茶店」併設	

※「まちの喫茶店」は参加無料です。詳細については、本号折込チラシをご覧ください。（地域包括支援センター主催）

助成券関係

交付方法	使用可能店舗	購入可能物	使用期限
対象世帯へ郵送	助成券裏面に記載	灯油、石炭、暖房器具、冬用衣料等	令和3年3月20日(土)

※助成券を使用した場合、おつりは支払われません。

問 保健福祉課社会福祉係
☎ 84-2023



まちのできごと

10/15 若草保育所消防士体験 ちびっこ消防士

秋の火災予防運動の一環として、若草保育所で消防士体験が行われました。園児たちは消防車の前で記念撮影後、年長児が防火服を着て実際に放水の体験をしました。消防職員の指導のもと、放水の勢いに負けないようにしっかりと足を踏ん張り、的をめがけて放水。初めての体験に緊張する園児は放水した水が的に綺麗に当たると、笑顔で喜んでいました。体験終了後には職員からの火災予防の呼びかけに園児たちは元気よく返事をしていました。



↑放水体験に挑戦する園児

9/24 雄武高校生一日警察官 交通安全のお願い

秋の交通安全運動の一環として、雄武高校の生徒による交通安全啓発「一日警察官」が旧国保病院跡地にて実施されました。

雄武高校2年の石橋美咲さんと碓谷陽さんの2人が警察官の制服に身を包み、ドライパーにボールペンやマスクなどが入った啓発グッズを手渡しながら「スピードに注意してください。」などと交通安全を呼びかけました。参加した2人は「活動を通じて少しでも、この地域から事故が無くなってくれれば嬉しい。」と話していました。



↑ドライパーに啓発グッズを手渡す2人

↓ホタテ貝配布の様子



10/17 雄武漁協ホタテ貝無料配布 地元の味を町民へ

町民への日頃の感謝を込めて、雄武漁業協同組合主催のホタテ貝の無料配布が今年も実施されました。

この日、雄武漁協では水揚げされたばかりの新鮮なホタテ貝が用意され、自治会を通して各世帯に4キログラムずつ配布されました。ホタテ貝を受け取った親子は「ホタテがもらえて嬉しいです。ホタテフライにしようと思います。」と話していました。子どもに「ホタテは好き？」と尋ねると笑顔で頷いてくれました。

↓遊具で遊ぶ園児



10/7 若草保育所遠足 楽しく歩こう

若草保育所の園児が、宮の森公園までの遠足を行いました。前日の雨で開催が危ぶまれましたが、当日は絶好の遠足日和。園児たちは仲良く手をつないで保育所を出発し、歩き疲れた様子も見えましたが、目的地が見えると「着いた」と笑顔を見せていました。到着後は、先ほどの疲れも忘れ公園内を走り回ったり、遊具で元気に遊んでいました。お昼には青空の下、みんなで仲良く昼食を食べて楽しい思い出になったようでした。

↓日頃の成果を披露する6年生



10/10 雄武小学校学芸会 世界にひびけ

この日、雄武小学校で学芸会が行われました。「世界にひびけ 感動と勇気」をテーマに一生懸命に練習してきた児童たちは、劇「バースデーギャング（6年生）」や演奏「紅蓮華（5年生）」など、さまざまな演目に挑戦。感染症対策の一環で、例年とは違う形での開催でしたが、児童たちは元気いっぱいに舞台を動きまわり、観覧している保護者に日頃の成果を披露しました。観覧に訪れた保護者からは、一生懸命な児童たちの姿に、温かい拍手が送られました。

10/24 図書館ハロウィンパーティー 2020 トリック オア トリート

図書館でハロウィンパーティーが開催されました。この日は館内の装飾がハロウィン仕様になり、職員も仮装で来館者をお出迎え。仮装をして来館した子どもは職員に「トリック オア トリート」と声をかけてお菓子をもらっていました。多目的室で実施されたリース工作会では、お化けやかぼちゃなどハロウィン定番の飾りつけで、オリジナルリースを制作。出来あがったリースを手に子どもたちは嬉しそうに館内を散策していました。



↑リース作りを行う子どもたち

↓表彰状を手にする祐川氏



10/22 令和2年度環境施設功労賞伝達式 斎場等環境衛生業務に貢献

雄武自工有限会社の祐川孝一氏に対し、環境施設功労賞の伝達式が行われました。

斎場等環境衛生業務に多大な貢献をされ、火葬業務の適正な執行に23年の長きにわたり努められた功績が認められ、特定非営利活動法人日本環境斎苑協会による環境施設功労賞を受賞されました。祐川氏には石井町長から表彰状と記念品が手渡され、祐川氏は「このような賞を頂戴し光栄に思います。」「まだまだ勉強です。」と仕事に実直な姿が伺えました。



安全

社会に広げよう被害者支援の輪

「犯罪被害に遭うということ」について考えたことがありますか？

犯罪被害者は、ある日突然、犯罪の被害に遭ったことで、直接的なダメージのみならず、被害後もさまざまな問題を抱えながら、一人で苦しんでいることが少なくありません。

被害のトラウマによるフラッシュバック

被害によるパニック障害、睡眠障害などの発症

生活の立て直しや医療費などの経済的負担

周囲の人からの心ない言動による二次的被害

このような被害者の現状を理解し、一日でも早く被害者が問題を克服できるように寄り添い、社会全体で被害者を支えていくことができる支援の輪を広げていきましょう。

被害者のための各種相談窓口

警察では事件や事故の被害に遭われた人や家庭内暴力、ストーカー、お子さんのいじめ問題などで悩んでいる人などの相談を受け付けています。

また、事件や事故による心の傷が癒やされずに悩んでいる人のために、民間被害者相談窓口のカウンセラーがあなたの話をお聞きします。

事件や事故でお悩みの人は、勇気を出してご相談ください。

警察相談電話

性犯罪相談110番 ☎ #81103
(#81103でつながらない場合は☎0120・7556・310)

少年相談110番 ☎0120・677・110

暴力団相談電話 ☎011・222・0200

道警相談センター ☎ #9110

民間被害者相談電話

オホーツク被害者相談室(北見) ☎0157・25・1137

性暴力被害者支援センター北海道 SACH(サクラコ) ☎050・3786・0799

岡部警察署 ☎82・2110



住宅

入居募集



旭日団地



新日の出団地



宮下団地



緑町団地



潮見団地



幌内団地



サンライズビレッジ



幌内町有住宅

入居資格

《共通事項》

- ・雄武町内に住所を有する人または有することになる人。
- ・町税などに滞納がないこと。

●町営住宅(団地)

・所得が政令月収で一般世帯は15万8千円、裁量世帯は25万9千円を超えないこと。

●町営住宅

	団地名	間取り	建築年度	戸数	家賃		単身
継続	旭日	3LDK	平成 7・10・11 年	7	23,600 円 ～	54,300 円	不可
	新日の出	2LDK	平成 26・29 年	2	21,600 円 ～	51,000 円	不可
	宮下	3LDK	昭和 59 年	2	13,400 円 ～	25,100 円	不可
	緑町	2LDK	平成 20・22・23 年	3	16,900 円 ～	40,000 円	不可
	潮見	3LDK	昭和 62・63 年	2	17,400 円 ～	45,400 円	不可
	幌内	3LDK	昭和 51 年	1	7,800 円 ～	14,400 円	可

●サンライズビレッジ

	間取り	建築年度	戸数	家賃	単身
新規	1LDK	平成6年	1	30,000円	専用
継続	1LDK	平成5・6年	3	30,000円	専用

●幌内町有住宅

	間取り	建築年度	戸数	家賃	単身
新規	3LDK	平成 2 年	1	19,000 円	可
継続	3LDK	昭和 54 年、平成 3 年	2	19,000 円 ~ 20,200 円	可

※政令月収とは、給与所得者は1年間の給与所得控除後の金額に、自営業者は1年間の事業所得から必要経費を控除した金額に、扶養控除等を差し引いた額を12で除したものです。

※裁量世帯とは、高齢者世帯(60歳以上)、高齢者と18歳未満の世帯、

な危害を加えたり、適切な保護や養育を行わないこと、言葉によるおどかしや拒否的な態度をとったり、わいせつな行為をすること(させること)などによって、子どもの心身を傷つけ、健全な成長、発達を損なう行為をいいます。

を置いて頻繁に外出している」
心理的虐待「しつけの程度を超えて叱っている」「言葉による脅し」
性的虐待「子どもにわいせつな行為をしている(させている)」
不審なことがあれば、通告してください。

〇しつけとの違いは？
例えば親などがしつけと認めていても、その行為が子どもにとって有害かどうかで判断します。

〇虐待してしまふ家庭を追いつめな
いで見守ってください

子どもへの虐待については、子どもだけでなく虐待をしてしまふ保護者の側にも、子育ての不安やいろいろな事情があり、家庭全体が多面的な悩みを抱え、援助を必要としています。

周囲からの保護者だけへの一方的な非難は、かえって家庭を孤立させ、問題を悪化させることがあります。私たちは社会全体で子どもを守っていかねばなりません。

子どもを助けたいと思う一報が子どもの命を救い、家庭全体を救うのです。

〇虐待に気づいたり、次のようなことを見たり聞いたら、連絡先までお電話ください

・身体的虐待「不自然な傷が多い」「叩く音や泣き声が聞こえる」
・ネグレクト「衣服や体がいつも極端に汚れている」「車内に子どもが放置されている」「小さな子ども

障がい者(障がいの程度による)がいる世帯、乳幼児がいる世帯、婚姻後2年以内で夫婦ともに35歳未満の世帯(小学生以下の児童がいる場合も可)などです。

●サンライズビレッジ

・満35歳未満の独身勤労者であること

申込方法

・役場備え付けの申込用紙に入居する人の住民票を添えて提出してください。

・令和2年1月1日に他市町村において住民登録されていた人は当該市町村で発行される市町村民税課税証明書、所得証明書などの直近1年分の所得が分かるものと、納税証明書も合わせて提出してください。

・町営住宅に申し込みの際は、マイナンバーカードまたは通知カードを持参してください。

選考方法

・申込者多数のときは、住宅困窮度の高い人から入居決定し、困窮度が同じ場合は抽選とします。

※住宅の情報は、ホームページでも公開しています。申込用紙もダウンロードできます。
<http://www.town.ounu.hokkaido.jp/>

※住宅使用料のお支払いには、安心便利な口座振替が利用でき

※相談や通告をした人が特定されてしまふような情報は、決して漏らしません。

問保健福祉課社会福祉係 ☎0157・24・3498

問北海道北見児童相談所 ☎189

(一部のIP電話からはつながりません)



北朝鮮人権侵害問題啓発パネル展

雄武町人権擁護委員協議会では、「北朝鮮人権侵害問題啓発週間」(毎年12月10日～16日)に向けた取り組みとして、北朝鮮人権侵害問題啓発パネル展を開催します。

期間 12月4日(金)～10日(木)

場所 町民センターロビー

問雄武町人権擁護委員協議会事務局 問保健福祉課社会福祉係

応募締切

新規 11月16日(月)

継続 随時受付

※問い合わせ時に募集を終了している場合があります。

問税財管理課管財係



保健

献血車来町

11月24日(火)に献血車が来町し、町内を巡回します。

新型コロナウイルス感染症流行に伴い、感染症対策を行ったうえで、献血のご協力をお願いします。

献血時の血液検査結果には糖尿病関連検査の結果も含まれています。健康管理の指標としてご活用ください。

時間・場所

・9時～9時20分

沢木住民センター「つどいれ」前

・10時～10時40分

雄武漁業協同組合

・11時10分～12時10分、

13時40分～15時10分

雄武町役場前

・15時40分～16時30分

雄武町国民健康保険病院前

問保健福祉課保健係

Information

教育委員会委員任命

9月の雄武町議会定例会において、今哲氏を雄武町教育委員会委員に任命（再任）することに同意を得ました。

教育委員会委員は、議会の同意を得て、町長から任命された教育長と4人の委員で構成され、町の教育行政の運営などについて審議、決定をしています。



今 哲 氏（幌内）

任 期 4年間

令和2年10月1日～

令和6年9月30日

☎総務課庶務係

Information

雄武町交通安全旗をリニューアル

町ではこのほど、交通安全旗のデザインを見直し、令和元年2月に雄武町公認キャラクターとして決定しました「いくらすじ子」を採用した、リニューアルバージョンを追加しました。

「いくらすじ子」の交通安全旗は、役場庁舎前、国道238号上の海側（御西地区に向かう右カーブ）、沢木地区の一部に掲げています。

雄武町交通安全旗は、住民生活課住民活動係に用意していますので、職場や自治会、その他の団体などで、活用される場合は、ご連絡をお願いします。☎住民生活課住民活動係



↑「いくらすじ子」の交通安全旗



↑風になびく交通安全旗（御西地区に向かう右カーブ）

消費税の届け出はお済みですか

個人事業主で、新たに課税事業者（消費税申告・納付が必要な人）となる場合には、納税地の所轄税務署長に「消費税課税事業者届出書（基準期間用）」を提出する必要があります。令和3年分において課税事業者となる人

令和元年分（基準期間）の課税売上高が1千万円を超えている場合には、令和3年分は消費税の課税事業者に該当します。

※令和元年分（基準期間）の課税売上高が1千万円以下であっても、

令和2年1月1日から令和2年6月30日までの期間（特定期間）の課税売上高が1千万円を超えている場合には、令和3年分は消費税の課税事業者に該当します。この場合、納税地の所轄税務署長に「消費税課税事業者届出書（特定期間用）」を提出する必要があります。

なお、特定期間における1千万円の判定は、課税売上高に代えて、給与等支払額の合計額によることもできます。

簡易課税制度の選択

課税期間における課税売上高が5千万円以下の人は、簡易課税制

度を選択することができます。

令和3年分から簡易課税制度を用いて申告する人は、令和2年12月31日(木)までに、納税地の所轄税務署長に「消費税簡易課税制度選択届出書」を提出する必要があります。

※簡易課税制度を選択された人は、事業を廃止した場合を除き、2年間以上継続した後でなければ選択をやめることはできません。

なお、選択をやめる場合には、やめようとする課税期間の開始日の前日までに、納税地の所轄税務署長に「消費税簡易課税制度選択不適用届出書」を提出する必要があります。



があります。

各種届出書は、e・Taxでも提出できます。詳しくは、e・Taxホームページでご確認ください。

e・Taxホームページ
http://www.e-tax.nta.go.jp

☎総務課庶務係
（紋別市南が丘町2丁目）
0158・23・2191



インフルエンザ定期予防接種

インフルエンザワクチン定期予防接種の高齢者優先接種が始まっています。

まだワクチン接種を受けていない人で希望される場合は、お早めに接種することをお勧めします。

対象者

①接種日において65歳以上の人
②60～64歳の人で一定の心臓、じん臓、呼吸器等の障がいのある人（身体障害者手帳または医師の診断書の写しが必要になります）

料金 個人負担 1,000円

実施場所
国民健康保険病院
☎84・2517
山口クリニック
☎84・2776

※希望する医療機関へ事前に直接予約してください

※町外に主治医がいる人は、事前に保健係へご相談ください

不明点については保健係に問い合わせください。

☎保健福祉課保健係

アルコール関連問題啓発週間

11月10日(火)から16日(月)は「アルコール関連問題啓発週間」です。

お酒は私たちの生活に豊かさや潤いを与えるものである一方、多量飲酒や未成年者・妊婦の飲酒など不適切な飲酒は、アルコール健康障害の原因となります。さらに、アルコール健康障害は、本人の健康の問題であるのみならず、飲酒運転、暴力、虐待、自殺などのさまざまな問題にも密接に関連します。

適度な量はどのくらい？

節度ある適度な飲酒は男性の場合、1日にビール500ml（日本酒は1合弱、25度焼酎は100ml、ワインは2杯程度）に相当します。女性は男性よりも少ない量が適当とされています。また、1週間に1日から2日は飲まない日をつくる、という習慣を身につけることも大切です。

大量のお酒を飲み続けると・・・

大量のお酒を長期にわたって飲み続けることで、お酒がないといられなくなる状態になることをアルコール依存症といいます。アルコール依存症では、アルコールが体から抜けると、イライラや神経過敏、不眠、頭痛、吐き気、下痢、手の震え、発汗、頻脈・動悸などの離脱症状が出てくるので、それを抑えるために、またお酒を飲んでしまうということが起こります。アルコール依存症は「否

税金

説明会について、今年度は新型コロナウイルス感染症の感染拡大防止の観点から、中止となりました。

なお、年末調整に関する各種情報については、国税庁ホームページに年末調整特集ページがありますので、詳しくはこちらのページをご覧ください。

年末調整説明会開催中止のお知らせ

認の病」ともいわれるように、本人は自分が病気であることを認めたくない傾向にあり、適切な相談や治療につながりにくいという問題があります。

紋別保健所では、保健師や専門医が、こころの健康に心配のある人、飲酒やアルコール問題、ギャンブル問題を抱える人の相談をお受けしています。また、断酒会会長と相談できる機会も設けています。心配のあるご本人だけではなく、ご家族や関係者も利用できますので、お気軽にご相談ください。

☎0158・23・3108

☎紋別保健所健康推進課健康支援係

税を考える週間

国税庁では、毎年11月11日から17日までを「税を考える週間」としています。今年は、テーマを「くらしを支える税」とし、さまざまな広報広聴施策を実施します。

詳しくは、国税庁ホームページをご覧ください。

国税庁ホームページ
http://www.nta.go.jp

☎0158・23・2191

☎紋別税務署



政策公募を審査しました

本年度の公募政策は2人から2件の提案があり、雄武町公募政策審査会にて慎重に審査した結果、次のとおりとなりましたのでお知らせします。

※紙面の都合上、具体的な提案内容の掲載は省略しています。

提案1 全天候型陸上競技場について (提案者：町民 30 代男性)

《 不採用 (参考意見) 》

陸上競技場については、町民の健康増進、スポーツ活動の推進のためには有効であると考えるところですが、既存のスポーツ施設（スポーツセンターや武道センターなど）の老朽化等に伴い、それらの施設の改修・建替え等を含めた中で総合的に判断する必要があることから、今後のスポーツ施設整備等に当たっての調査・検討を行う際の貴重な参考意見として活用させていただきたいと考えております。

提案2 雄武町動物愛護政策について (提案者：町民 20 代女性)

《 不採用 》

町内における野良犬・野良猫については、年間で数例が確認されている程度であり、個々の相談・通報に応じて対処できている状況にあることから、去勢措置は不要と考えております。

また、野良犬・野良猫による「街犬・街猫としての観光スポット化」については、公衆衛生上の新たな問題が生じることが予測され、管理体制および人材・人件費等を確保するには、募金だけでは賄えないものと想定されます。飼犬・飼猫に対する去勢費用の補助については、飼育限度を超えた犬および猫の繁殖を制限し、捨て犬・捨て猫の防止を図る観点から有効な施策であると思いますが、公平性の観点から行政が去勢費用を負担することは、広く町民からの理解を得ることが難しいと考えることから、現段階において町が政策的に取り組む必要性は低いと判断しております。

町では、「住民と行政の協働によるまちづくりの推進」を目指して、審議会等委員への公募制導入、政策等への意見公募（パブリックコメント）制度の導入などに取り組んできたほか、行政情報の積極的な広報を心がけています。今後とも町政運営に関しましては、住民と行政が共に考え、共に創るまちを築くために取り組みを進めてまいりますので、ご協力いただきますようお願いいたします。

町財務企画課企画調整係



個人事業税第2期納期限は11月30日(月)

個人事業税は、道内に事務所（事業所）のある個人が、地方税法等で定められた事業を営む場合に、その事業の所得を基礎として課税される税金です。

事業の所得から各種控除額を差し引いた金額に次の税率を乗じて算出します。

事業	第1種	第2種	第3種
物品販売業、不動産賃貸業、飲食店業など	5%	4%	3%
畜産業、水産業など		4%	
医療、理・美容業、クリーニング業など		5%	5%
あん摩・はり・きゅう業など			3%

○納税通知書は、8月11日(火)に第1期分と第2期分を合わせて送付していますので、第2期の納期限の11月30日(月)までに納めてください。

※年間の税額が1万円以下の場合、は、第1期に全額を納めることになっています。

○コンビニエンスストアでも納税ができます。ただし、1枚の納付書に記載されている金額が30万円以上の場合またはバーコードがあってもコンビニエンスストアで読み取りができないものは納税できませんので、ご注意ください。

○第2期分の納税通知書を紛失された場合や納税についてのご相談

は、紋別道税事務所納税係へご連絡をお願いします。

なお、新型コロナウイルス感染症の影響により納税が困難な人に対する徴収猶予の特例制度についてのご相談も受けています。

○納税には、手続きが簡単で便利な口座振替もご利用できます。

道税事務所
http://www.pref.hokkaido.lg.jp/sm/zim
オホーツク総合振興局税務課
http://www.ohotsk.pref.hokkaido.lg.jp/ts/zim
岡オホーツク総合振興局紋別道税事務所（紋別市幸町6丁目）
課税に関するところ課税係まで
納税に関するところ納税係まで
☎ 0158・24・2626

振替納税を利用している人は、第2期納期限（11月30日(月)）に指定された金融機関の口座から自動的に引き落とされます。その他の人は、納期限までに金融機関または紋別税務署窓口で納付してください。なお、納付金額が30万円以下の場合には、送付したバーコード付納付書を使用してコンビニエンスストアで納付することが出来ます。

インターネットを利用して電子納税を利用できます。手続きについては、e・Taxホームページで確認ください。

また、インターネットを利用して専用ページからクレジットカードによる納付することもできます。詳しくは、国税庁ホームページをご覧ください。

e・Taxホームページ
http://www.e-tax.nta.go.jp
国税庁ホームページ
http://www.nta.go.jp
※納付には便利な振替納税をご利用ください。

岡紋別税務署
（紋別市南が丘町2丁目）
☎ 0158・23・2191

国税庁では、電子データを利用して、年末調整手続きを簡便化するため、「年末調整控除申告書作成用ソフトウェア」（以下「年調ソフト」）を無償提供します。

年末調整手続きの電子化による流れ

- ①従業員が、保険会社などから控除証明書等を電子データで受領
- ②従業員が、①の電子データを年調ソフトにインポート（自動入力、控除額の自動計算）
- ③従業員が、控除額が自動計算された保険料控除申告書、住宅ローン控除申告書等を電子データにて勤務先へ提出
- ④勤務先において、③の電子データを給与システムにインポートして年税額等を計算

年末調整手続きの電子化の詳細については、国税庁ホームページをご覧ください。また、同サイトにおいて、年調ソフトをダウンロードすることが出来ます。

また、Web・TAX・TVでは年調ソフトの使い方などの動画を掲載しています。

国税庁ホームページ
https://www.nta.go.jp/users/gensen/nennatsu/nencho.htm
Web・TAX・TV
https://www.nta.go.jp/publication/webtaxtv/index.html
岡紋別税務署
（紋別市南が丘町2丁目）
☎ 0158・23・2191

暮らしの 年金情報

障害基礎年金について

障害基礎年金とは、病気やケガで日常生活に制限を受ける状態になったときに支給される年金です。

●支給要件

次のすべての要件（①～③）に該当する人が対象となります。

①障害の原因となる病気やケガの初診日※¹が次のいずれかにあること

- ・国民年金加入期間
- ・20歳前または日本国内に住所を有する60歳以上65歳未満の人で、年金制度に加入していない期間

注）老齢基礎年金の繰上げ受給している人を除きます。

※¹ 初診日とは、障害の原因となった病気やケガについて、初めて医師等の診療を受けた日のこと

②障害の状態が障害認定日※²または20歳に達したときに、国民年金法施行令別表（障害等級表）に定める1級または2級に該当していること

注）障害認定日に障害の状態が軽くても、その後に症状が重くなった場合は、障害基礎年金を受けることができる場合があります。

※² 障害認定日とは、障害の状態を定める日のことで、障害の原因となった病気やケガについての初診日から1年6か月を過ぎた日、または1年6か月以内に症状が固定した日のこと

③初診日の前日に次の保険料納付要件のいずれかを満たしていること

- ・初診日がある月の2か月前までの被保険者期間で、保険料納付済期間と保険料免除期間が3分の2以上あること
- ・令和8年4月1日前に初診日があって、初診日がある2か月前までの直近1年間に保険料の未納期間がないこと

注）20歳前の年金制度に加入していない期間に初診日がある場合は、納付要件はありません。

●障害基礎年金の年金額（令和2年度）

1級障害 977,125円

2級障害 781,700円

子の加算額 子2人目まで 1人につき 224,900円

子3人目から 1人につき 75,000円

※子の加算額は、18歳（年齢に達した後の3月31日）までの子がいる場合、20歳未満で障害等級1級または2級の障害のある子がいる場合に対象となります

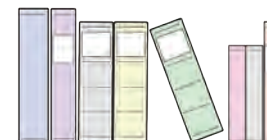
問 住民生活課戸籍住民係（初診日に国民年金加入中の場合）

問 北見年金事務所お客様相談室（初診日に厚生年金加入中または第3号被保険者の場合）

☎0157-33-6007（自動音声案内1→2）

図書館情報

ゆ〜とぴあ NEWS



雄武町図書館（雄武町末広町二区）

☎84-2404

10時～19時（火～金曜日）

10時～18時（土・日、祝日）

休館日 月曜日、年末年始、
蔵書点検期間

図書館ホームページ



<http://www.town.oumu.hokkaido.jp/hotnews/detail/00005012.html>

●「スポーツ関連図書」特集コーナーを設置しました

雄武高校野球部 OB 会様からいただいた寄附金で購入した図書が入荷しました。幅広いスポーツに関連した図書を揃えていますので、この機会にぜひ、ご利用ください。

期間 12月29日(火)まで

●「にゅうしちゃん」絵本原画巡回展を開催します

画家・絵本作家 minchi（みんち）先生による絵本「にゅうしちゃん」の絵本原画展を開催します。

あかちゃんにとって最初のお友だち、にゅうしちゃん。歯みがき嫌いになる前に、にゅうしちゃんと仲良しになり、来ませんか。たくさんのご来館をお待ちしています。

期間 11月11日(水)～24日(火)



今月の新着図書

Newly-imported books

Pickup!



横山タカ子のお漬けもの

横山タカ子/著

ぬか漬け、梅干しといった定番から、なすの塩水漬け、しょうがの酒粕漬けなどサラダ感覚の即席漬け、アレンジ料理まで！信州在住の料理研究家が、さまざまな漬けもののレシピを紹介します。

Pickup!



ぼくはおじいちゃんのおにいちゃん

堀直子/作 田中六大/絵

カイトの家にやってきたおじいちゃん、いろいろなことがわからなくなっていた。カイトのことを、亡くなった自分の兄の名で呼ぶおじいちゃん。おじいちゃんの変化に戸惑うけれど…。

一般図書（New!）

浅利慶太・叛逆と正統・劇団四季をつくった男（梅津齊）・化石先生は夢を掘る（木村方一）・昭和16年夏の敗戦（猪瀬直樹）・邦人奪還（伊藤祐靖）・材料を袋に入れるだけで、定番の冷凍食品がおうちでできた！（新谷友里江）・発現（阿部智里）・最後の晩ごはん14（榎野道流）・京都寺町三条のホームズ15（望月麻衣）ほか

児童図書（New!）

うちの3姉妹しよの1～4（松本ぶりつつ）・ゴールデンカムイ23（野田サトル）・いつか、太陽の船（村中李衣）・もったいないばあさんかわをゆく（真珠まりこ）・ベッドのなかにはきょうりゅうのくに（まつおかたつひで）・みんなのチャンス（石井光太）・おいかけっこでわらべうた（つきおかようた）・トラといっしょに（ダイアン・ホフマイアー）ほか

「インターネット上の業者からお金を借りてみたら、非常に利息の高い悪徳業者だった場合」をテーマとしてご紹介させていただきます。

最近では、インターネット上のSNS経由などで、お金を貸す業者も多いようです。そのような業者の中には、通常の銀行などに比べて、かなり高い利息でお金を貸している悪徳業者（ヤミ金業者）がいることが知られています。

日本では、貸金業法という法律があり、業者が年率109.5%（うるう年の場合は年109.8%）を超える利息の契約をすると、貸金契約全体が無効になります。

例えば、「業者から10万円お金を借りたら、月1万円の利息を払うよう言われた場合」など、利息が高すぎる場合には、借りた利息を返済しなくて良い

ことになっています。この場合は、10万円を借りて月1万円の利息を払う契約ですと利息は年率120%にもなるため、契約全体が無効となります。そのため、一切利息を支払う必要はありません。

ところが、悪徳業者の中には、違法な利息であることを知りながら、あえて利息の支払いを要求してくる場合があります。そのような悪徳業者は、「払わなければ親や職場に連絡する」「払わないと実名をインターネットに公開する」などと述べて返済を迫る手口を使う業者もいます。そもそも業者が法律を遵守しようとしていないため、個人で対応するのはリスクを伴います。利息の高すぎる悪徳業者からは、お金を借りないことが重要です。もっとも、最近の悪徳業者は、インターネット上で気

軽にお金を借りられると宣伝している場合も多く、最初は悪徳業者だと気づきにくいケースもあるようです。万が一、悪徳業者の被害に遭ってしまった場合は、警察や弁護士などに相談して、被害拡大を防ぐことが重要です。雄武町の無料法律相談会では、このような悪徳業者（ヤミ金業者）に関するご相談も無料で実施していますので、遠慮なくご利用ください。

今月の担当



出村 洋介 弁護士
オホーツク校幸ひまわり
基金法律事務所

無料法律相談会（事前予約制） ☎ 0158-26-2277
12月1日（火）13時～16時 地域交流センター2階会議室

地域包括支援センターだより

しょう ひと ちい き あんしん せいかつ し えん おこな
障がいのある人が地域で安心して生活できるよう支援を行います

こま なや いっしょ かんが かいけつ てつだ
困りごとや悩みごとと一緒に考え、解決のためのお手伝いをさせていただきます。

●支援内容

- 日常生活の困りごとや悩みごとについて
- 福祉サービスなどの利用について
- 成年後見制度（お金の管理や契約行為の支援など）など制度の紹介
- ほかの関係機関の紹介

●対象となる人

- 相談を必要とする障がい者（児）およびそのご家族
- ※障がいの種別や手帳の有無は問いません。



※多くの人に読んでいただくため、ふりがなをふっています。

※相談は無料です。まずは、気軽にお問い合わせください。
※担当者不在の場合がありますので、初回相談は事前に連絡してください。

雄武町地域包括支援センター

（役場庁舎別館内） ☎ 84 - 4495

※電話相談は24時間受け付けしています。

貸切展望温泉リニューアルオープンいたしました

約4か月間の全面改修を終え、貸切展望温泉が完成いたしました。11月15日（日）までリニューアルオープン記念といたしまして、ご利用料金1,000円を無料とさせていただきます。（入浴料金は別途がかかります。）

また、ネーミングも11月15日（日）まで募集しております。採用されたお客様には素敵なプレゼントを用意しておりますので、ご応募お待ちしております。



レストラン「藍」のおすすめ

●石焼チーズ焼きカルビ丼 980円



●みすじのローストビーフ 1,480円



●鉄板スタミナガーリック焼き 980円



●たらこクリームスパゲティとミニ煮込みハンバーグ 1,280円



●土鍋白湯麺 980円



●鶏軟骨のコチュジャン炒め 980円



●烏賊の豆鼓炒め 1,280円



町民限定宿泊プラン販売中 令和3年1月末まで

- 1泊朝食付 2名様以上 1名4,500円 ※1名のみ利用は3,000円増となります。
- レストラン藍をご利用されるお客さまは全品20%割引とさせていただきます。
- 町民限定宿泊プラン限定の夕食コースもございます。

詳しくは、ホテル日の出岬までお問い合わせください。



ホテル日の出岬は町民の皆さまの大切な財産です。ぜひ、ご利用をお待ちしています。ホテルに対するご意見、ご要望がありましたら、何なりとご連絡ください。

オホーツク温泉ホテル日の出岬

☎ 85 - 2626

10月は私にとって有意義な月でした。「道の駅完全制覇プロジェクト」や「町外視察研修」、「海浜清掃」など、面白くてためになる活動にたくさん参加させていただいたことで、広報に掲載する記事の内容にとても悩みました。その時、「可愛い子には旅をさせよ」ということわざが頭をよぎり、「これにしよう」と決めました。

今月はオムイフォーラム21が主催した「町外視察研修」に決めました。一泊二日の研修旅行で自分が感じたことについてお話ししたいと思います。

この旅で私にとって印象深かったのは「沼田町暮らしの安心センター」の施設見学です。町民の利便性を重視し、医療「厚生クリニック」、福祉・子育て「あんしんセンター」と通所介護・介護予防事業「デイサービスセンター」の三つの要素を1か所に集約している多機能施設になっています。また、館内に町民が直営している、手頃なカフェショップと町民からの寄贈本によるライブラリーもあり、建物の木材構造と相まって、心地良い空間になっていることから、病院やデイサービス帰りの皆さんが話しをしたり、お茶を飲んだりとのんびり過ごして自宅へ帰る場所となっています。



地域おこし協力隊
タオさん

Activity Report

地域おこし協力隊 ～活動レポート～

ングマシンが3種類配置されていて、町民が運動のモチベーションを高めるように考えられています。また、測定コーナーで運動前後に血圧、骨密度を計測し、自分の結果を記録用紙で確認できます。このような運動室があれば、町民の皆さんによく活用され、若者の活動場所を一つ増やせるのではないかと思います。

さて、実は施設見学よりさらに印象的に残っていることがあります。研修旅行で行った幅広い世代の人との交流です。初対面の人もいて、世代のギャップもあるかもしれないと思い緊張しましたが、夕食後にテーブルを囲み、皆さんの若い頃の話や町のことを色々聞かせてもらいながら話しができたため、緊張が解けて距離が縮まったように感じました。

私は「可愛い子」ではないのですが、今回の研修旅行を通じて、日本についての知識を深めたり、綺麗な風景を見ることができたり、そして何よりも皆さんとさらに仲良くなれて嬉しかったです。とても意味のある旅でした。



↑施設前での集合写真

Kids

わんぱくキッズ（若草保育所）～大きくなったら～



もんでん
はやとくん



たかはし
ゆなちゃん



たぐち
ひなとくん



はせべ
そうやくん

Everyone's infirmery

みんなの保健室

インフルエンザ・ノロウイルス対策を！

新型コロナウイルス感染症がまだ心配なこの頃ですが、これからの季節はインフルエンザやノロウイルスも流行しやすい時期となります。



これからの時期は**特に感染症対策**が必要です

新型コロナウイルス感染症の**流行と重なる可能性**があることや、インフルエンザを発症すると、新型コロナウイルス感染症との**区別がつきにくい**ことがあります。

対策のポイント

これからの流行に向けて感染症対策のおさらいをしましょう！



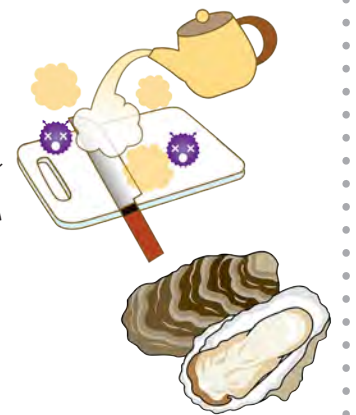
インフルエンザ・新型コロナウイルス

- ・人との距離を保ち、3つの密（密閉・密集・密接）を避ける。
- ・マスクを着用し、咳エチケットを守る。
- ・こまめな手洗い（1回30秒以上、石けんと流水で丁寧に）手指消毒を行う。
- ・規則的な生活習慣とバランスのよい食事をする。
- ・インフルエンザは予防接種で重症化を防ぐ。



ノロウイルス

- ・食品はしっかり加熱処理を行う。目安は中心温度が85～90℃で90秒以上加熱する。特に二枚貝（カキ、アサリ、ハマグリ、ホタテ、ホッキガイ）は十分に加熱を行う。
- ・まな板や包丁などの調理器具は熱湯で消毒を行う。
- ・トイレの後や調理、食事前後は特に丁寧に手洗いを行う。



病気の予防のため、感染症対策などを
いま一度、家族や職場で確認しましょう。

問保健福祉課保健係

Fresh Talk

～ フレッシュトーク ～



雄武中学校教員

田元 裕也さん

「生徒の努力が結果として現れたときは嬉しいです。」と話するのは、雄武中学校教諭の田元裕也さんです。

出身は美幌町で北海道教育大学函館校卒業後、教諭として今年4月に雄武町に赴任しました。担当教科は国語で2年生の副担任、部活では野球部の顧問をしています。得意なことは野球と話す田元さん。「小学校1年生の頃から野球をはじめ、大学でも続けてきました。野球をする頻度は少なくなりましたが、今でも社会人野球を続けています。」と話します。その経験を活かし野球部の顧問をしている田元さんは「今年は2年生を中心とした新体制でスタートをしました」

が、新型コロナウイルス感染症の関係で、休校となり部活もなかなか活動ができず、6月頃から徐々に練習を始める形でした。ですがその後は大会にも出場することができ、先日の練習試合では勝利を収めることもできました。」と笑顔で答えてくれました。

雄武中学校の印象や理想の教師像を伺うと「生徒が元気で日常的にいろんな場面でパワーを感じます。また、職員室の雰囲気明るく、わからないことがあれば相談に乗っていただける環境でいつも助けていただいています。私自身これから経験を積んで対応力のある引き出しの多い教師になりたいです。」とフレッシュな中にも力強さも感じました。

雄武町民憲章（町民の誓い）

雄武町民わたしたちは、オホーツクのきびしい自然を生かし、父祖・先人の労苦を感謝しながら、郷土愛にみちた町づくりと、ひとりひとりのしあわせのため、一すこやかに、なごやかに、まめやかに一励まし合い、希望と自信をもって、生きがいある生活につとめ、たしかな未来につながる信条をかかげて、朝夕守りとおすことを誓い合います。

- 一、自然を生かし、住みよい環境をつくります。
- 一、きまりを守り、明るい社会をつくります。
- 一、ともに助け合い、楽しい職場をつくります。
- 一、元気に働き、豊かな家庭をつくります。
- 一、希望に生き、たくましい雄武町民となります。

昭和 46 年 3 月 19 日制定

▼図書館ハロウィンパーティーは毎年恒例で職員が仮装をして来館者を楽しませていましたが、今回は来館した子どもも仮装をしていました。アニメのキャラなどに扮した子どもたちはいつも増してニコニコと楽しそうにしていました。こういう楽しみ方もまたいいですね。（大辻）

◆編集後記 Editor's note

▼今月号のまちのできごとで紹介した若草保育所の遠足ですが、記事にも書いたとおり、前日は雨が降りましたが、遠足を開催している間はすっかり晴れ、終了後からまた雨が降り出すという天気で、子どもたちの願いが晴れにさせたと感じるこのできる空模様でした。（結城）