

知りたい情報がここにある

広報おうむ

8

2015
August
Vol.1008



特集

学校給食

さあ、お待ちかね。給食の時間がやってきました。子供たちの顔からは、自然と笑みがこぼれます。給食の時間は、今も昔も変わらず子供たちの楽しみの1つ。

今月号では、給食の歴史と今月から稼働する新しい学校給食センターを紹介します。

昭和50年代の給食風景



給食センター事務室の様子



給食調理の様子



小中学校へ給食を配送する様子



雄武中学校での給食の様子



雄武町内小学校での給食の様子

学校給食の歩み

学校給食の始まり

日本で学校給食が始まったのは、今から120年ほど前。明治22年、山形県の鶴岡町（現在の鶴岡市）の私立忠愛小学校で、家が貧しく、弁当を持っていくことができない子供たちがたくさんいたので、この小学校を建てた住職が、おにぎりや焼き魚、漬物などの昼食を出していただきました。これが学校給食の始まりと言われています。これが小学校給食の始まりと言われており、同小学校には「学校給食が始まった学校」という記念碑が建てられています。

その後、給食の良さが認知され、全国各地で学校給食が広く実施されていきますが、昭和16年頃から第二次世界大戦による食料不足のため、給食は中断せざるを得ませんでした。戦後、食糧難による児童の栄養状態悪化を背景に、学校給食実施の必要性が叫ばれるようになりました。昭和21年6月には、ララ（Licensed

雄武町の学校給食

雄武町での学校給食は、昭和7年冷害による凶作から生活状態が困窮し、昼の弁当を持ってこられない児童が増えたため、雄武村内の各小学校児童に給食と栄養食の補食を実施したことが始まりとされ、昭和8年には、雄武小学校尋常高等科の在籍児童367人中、1月に128人、5月には240人が給食を受け、3月に栄養食を受けた児童は338人に及んだとされています。（昭和7年、8年雄武村事務報告から）

その後、給食は中断され、昭和40年11月25日、町内の小・中学校の児童生徒に、無償で乾パン、脱脂粉乳、クラッカーが給付され、本格的給食への道が開かれました。昭和51年4月7日からは、沢木小中学校などで牛乳の給食が開始しました。センター式、すなわち共同調理場方式による週5日の完全給食は、町内の全中学校が雄武中学校に統合された昭和54年4月から実施されました。

完全給食開始時、小学校771人、中学校378人で、合計1149人。年間給食回数は、小学校、中学校とも年200日でした。また、1食当たりの単価は、小学生160円、中学生180円で、週5日間の

Agencies for Relief in Asia、アジア救済公認団体。米国の民間団体から、給食用物資寄贈の申し出があったこともあり、昭和22年1月から学校給食を再開。同年12月24日に、まず試験的に、東京、神奈川、千葉で、児童約25万人に対して、学校給食を実施することとなり、同日、東京都内の小学校でララからの給食用物資の贈呈式が行われました。

それ以来、この日（12月24日）を学校給食感謝の日と定めました。昭和25年、ララ、ユニセフなどによる給食用物資の寄贈に対する感謝の意を表わしました。また、学校給食が戦後再発足した意義を考え、その将来への発展と学校給食による教育効果を促進する機運を高める観点から、新たに冬季休業と重ならない1月24日から1月30日までの1週間を「学校給食週間」と定め、全国各地でさまざまな行事が行われています。

うち米飯が2日、パン2日、めん類1日の割合で副食として牛乳が供されました。その後、給食費は食事の内容向上、消費税の導入・税率の改正、物価の上昇により、現在は小学生240円、中学生270円となっています。

近年、偏った栄養摂取、朝食欠食など食生活の乱れや肥満・痩身傾向など、子どもたちの健康を取り巻く問題が深刻化しています。また、食を通じて地域などを理解することや、食文化の継承を図ること、自然の恵みや勤労の大切さなどを理解することも重要です。

こうした現状を踏まえ、平成17年に食育基本法が、平成18年には食育推進基本計画が制定され、子供たちが食に関する正しい知識と望ましい食習慣を身に付けることができるよう、学校において積極的に食育に取り組むことが重要となります。



新学校給食センター完成

1日に約400食の給食を調理している学校給食センター。昭和54年の稼働開始から30年以上が経過し、老朽化などに伴い、このたび雄武小学校に併設する形で新しい学校給食センターが完成しました。

新しい施設では、文部科学省が定める「学校給食衛生管理基準」に適合したドライシステムを採用。このシステムでは、床に水を流さずに調理を行うことで、常に床を乾いた状態に保ち、雑菌などの繁殖を防ぐことができます。また、施設内部は作業ごとに部屋が分けられ、安全で効

率的な作業動線を確保。食材の搬入から調理まで、調理員が直接行き来せずに食材だけを受け渡す「パススルー方式」の調理・洗浄システムを導入しました。

新しい給食センターでは、アレルギー食専用の調理室やあえ物室も新設。徹底した衛生管理と最新の調理機器を備え、雄武町の将来を担う子供たちの健康と健やかな成長に向けて、安全で安心な給食を届けます。なお、新しい給食センターでの給食の提供は、2学期から開始予定です。



洗浄室 食器の種類ごとにベルトコンベヤー式で洗浄し、すべての食器などを約2時間30分で洗うことができます。



調理室 広さにゆとりのある調理室で、電気回転釜が3釜あり、その日のメインの献立（カレーや汁物）などが作られます。



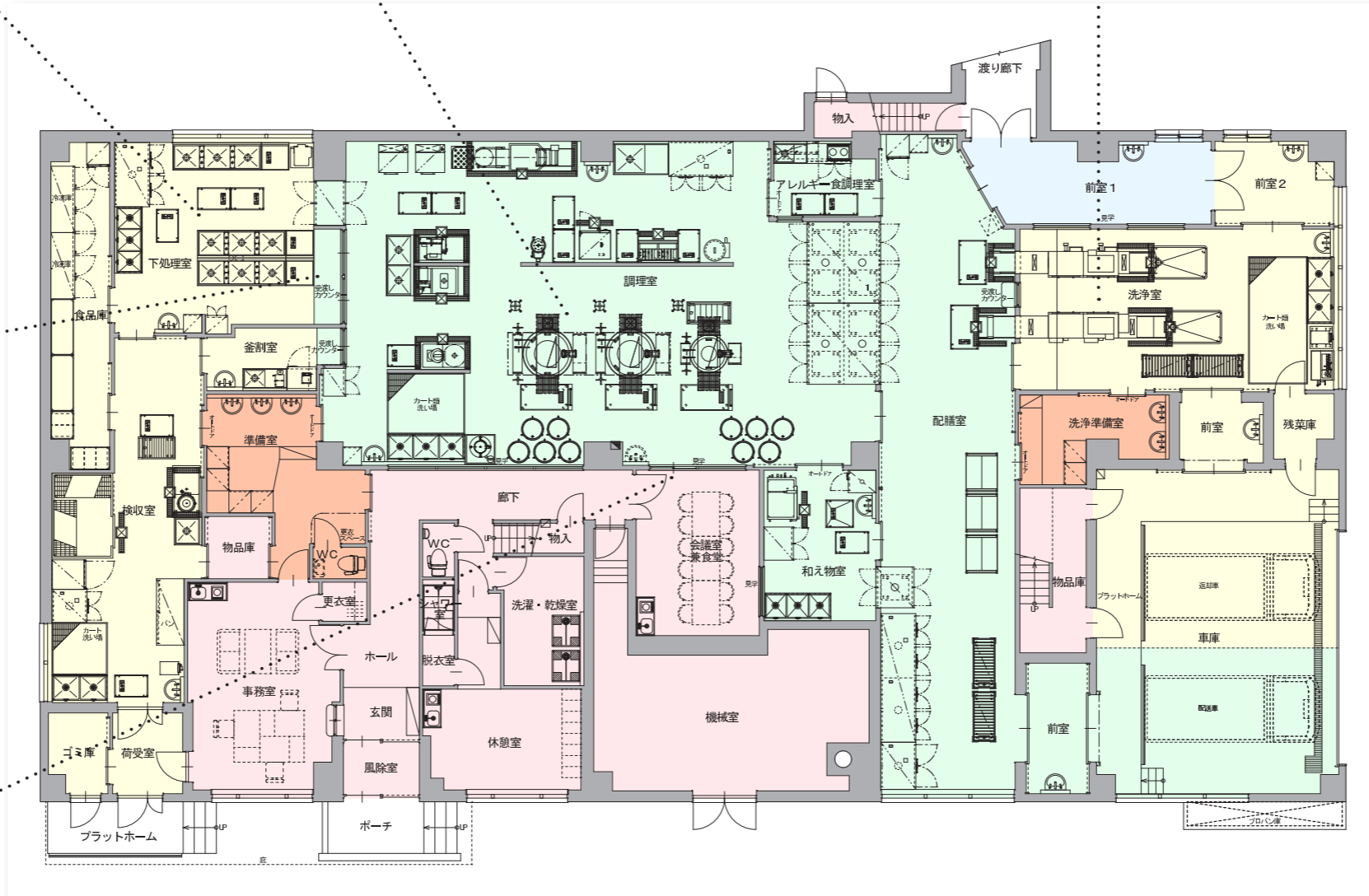
下処理室 野菜を洗ったり、カットしたりと、食材の下処理を行います。



パススルー方式 各作業を部屋ごとに明確に区分し、食材だけを次のラインへ受け渡します。



調理現場の見学 調理の現場を窓ガラス越しに見学することができます。1階のほか、2階にも見学スペースを設けています。



雄武町学校給食センター

所在地	雄武町字雄武 1381 番地 1
延床面積	688.88㎡
構造規模	鉄筋コンクリート造 2階建
対象校	町内小中学校 6校
事業費総額	約 6億 3900万円

給食センターの1日

8:00



①食材の搬入
その日の給食に使う肉や野菜などの食材が、業者から届けられます。



②食材の検収
届いた食材の数量に誤りはないか、質や温度に問題はないかなどをチェック。



③下処理
野菜を洗ったり皮をむいたりして、調理のための下準備を行います。



④調理
下処理された食材を裁断し、大きな釜などを使い、献立ごとに調理を行います。

10:30



⑤配付
できあがった給食の温度測定を行い、学校ごとに食缶へ移します。

10:40



⑥配送
食缶を配送車に載せ、2台に分けて各学校へ届けます。

12:20



各学校に届いた給食を、給食当番の児童などが配膳を行い、みんなで楽しくおいしくいただきます。

13:10



⑧食器の回収、洗浄
各学校から返却された食器などを洗浄し、消毒保管庫へ収納。



学校給食の

現場

新しい環境で第2のスタート

8月(2学期)から、新しいセンターでの給食の提供が始まります。新センターでは、兼任の所長、係長以下委託の調理員・配送員や事務職・栄養教諭のスタッフが給食作りに携わっていきます。

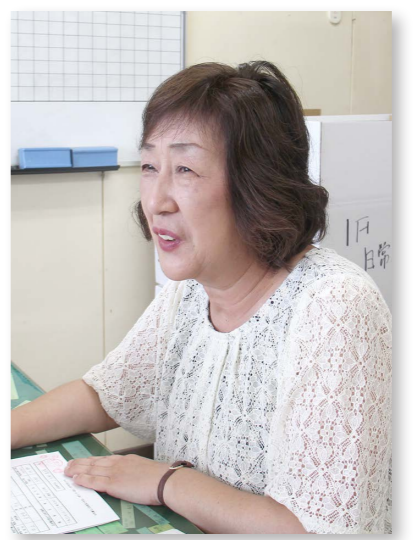
最新の機器が導入され、スタッフが一丸となり、喜ばれる給食を目指して、日々努力しています。

献立に込める子供たちへの思い

学校給食には制限がたくさんあります。1食当たりの単価、摂取栄養量、調理時間、喫食までの時間など。それらを考えたうえで毎月献立を作成しなければなりません。雄武町では、1食単価が小学生240円、中学生270円となっています。摂取栄養量などは「学校給食実施基準」で定められており、衛生管理マニュアルでは、より一層厳しい制約を

受けながら給食を提供しなければなりません。それを基に調理指導や衛生管理指導も進めています。

昭和55年から学校給食の献立を手がける大和陽子栄養教諭。「給食センターに勤務して35年が過ぎようとしています。失敗もたくさんありました。最初は、献立を作成することで手いっぱいでした。子供の頃に、いろいろな食べ物を食べるという経験をほしくて、家庭ではなかなか使われにくい食材や献立を取り入れたりしていました。でも、当時の子供たちは、そんな献立にもなかなか反応してくれず、残食として戻ってくるのが多くなりました。給食で珍しい献立を供給し、舌で味を覚えておくことも大切なことですが、お昼のわずかな時間にまわりの人たちと楽しみながら、ホッと



雄武町学校給食センター 栄養教諭 大和 陽子

給食を通して伝えたいこと

武町は海産物の豊富な町ですが、給食の中で使用できる種類が限られ、なかなかそれらを使うことが難しいのが現状です。でも、現在は年3回雄武漁協さまのご厚意で、ほたて・マス・サケを無償提供していただき、雄武の海の幸を学校給食に取り入れる事ができています。本年度からは、町の食育推進事業として、さらに雄武町の特産物を給食に活用できるようにになります。

センター方式(共同調理場方式)では、どうしても栄養教諭が子供たちの身近にいないため、話を聞く機会がありません。そのため、年に数回学校に訪問し、食育指導の授業をしています。「子供たちといろいろな話をしながら一緒に給食を食べていると、考えもしなかったことが話の中でたくさん出てきます。コミュニケーション不足を痛感しますね。今後解決していかなければならないと思っています。子供たちには、野菜を作ってくれる人、魚を取ってくれる人、それを運んでくれる人、調理をする人など、たくさんの方が携わって毎日の給食が食べられることを知ってほしいです。嫌いだからと言って、手も付けずに残すのではなく、少しずつ嫌いなものを減らしてくれたらと思います」と大和栄養教諭は子供たちへの願いを語りました。

みんながいっぱい食べてくれた時、私達はうれしくてみんな笑顔になります。みんなにのびのびと食べてもらえたらいいなと思います。(松田和子)

子供たちに、毎日おいしいと言ってもらえるように頑張っています。これからも、みんなが喜ぶ給食作りを目指していきます。(開米裕子)

栄養教諭の献立のもと、おいしく安全な給食作りを心がけ、小中学生に届けています。みんなの笑顔で私達も笑顔ももらっています。(相坂美帆)

「安心して食べられる給食作り」を心がけ、日々頑張ります。(雨山智恵子)

学校を卒業し、社会人になっても心に残り、安心できるおいしい学校給食を、愛情いっぱい作ります。(相坂奈穂美)

わたしたちが作っています!

学校給食センター調理員のみなさん



雄武町の学校給食



学校給食の内容

学校給食は、週5日（月～金曜）の年間200日を基準として提供されます。

献立の基準は主食、副食、牛乳です。1食当たりの熱量は、平均で小学生が650キロカロリー、中学生が850キロカロリーです。

●主食

- 米飯
 - ・月・火・木・金曜
 - ・精米使用量 小学生90グラム、中学生 110グラム
 - ・白いご飯にわかめ、鮭菜を混ぜたものや、カレーライス、チキンライス、ビビンバなどを出します。
 - ・使用米 ななつぼし（減農薬米）
 - パン・めん
 - ・水曜（パンとめんを隔週）

- ・購入先
 - パン（有）日日ベーカリー（北見）
 - めん（小林食品（興部））

●副食

国産食材を使用し、食品3群を基本とする必要栄養量の摂取を重点に、揚げ物、焼き物、あえ物、汁物などの手作りの温食を提供します。

●牛乳

- ・月～金曜（毎日）
- ・容量 200CC
- ・供給事業者
 - よつば乳業（株）



学校給食費

- 小学生 年額4万8000円
 - （1食当たり240円×200食）
 - 中学生 年額5万4000円
 - （1食当たり270円×200食）
- ※各学校の学年単位で年間給食供給日数基準（小中学校ともに200日）に満たない場合には、2月分の給食費で調整します。

学校給食費の納入方法

給食費は、毎年5月から翌年2月までの10回払いで、毎月8日までに納入となります。納入方法は、金融機関などの口座引き落とし、または納付書による払い込みとなります。

給食の試食の実施

学校単位の集まりなどで給食試食希望がある場合は、試食を実施しています。

※実費として1食につき、小学校240円、中学校270円の負担が必要です。

※10日前までに予約が必要です。

学校給食センター運営系統・組織

各組織の代表が年に2回の会議を開催し、給食の運営について話し合いを行っています。

- 給食調理、配送委託事業者
 - 調理 (株)エス・エム・ピー（札幌）
 - 配送 雄武ノースクリエート事業協同組合（雄武）

27年度から雄武町での新たな3つの取り組み

1 学校給食子育て支援事業

少子化対策・子育て支援の一環として、児童生徒に係る保護者の経済的な負担を軽減するため、学校給食費の半額を補助し、安心して子育てできる環境づくりに取り組めます。

●事業費 742万5000円



2 学校給食用非常食配備事業

事故や異物混入などにより給食が提供できない事態に備え、アレルギー対応の非常食（ご飯付きのレトルトカレー）を全校に配備します。

●事業費 10万円



3 学校給食食育推進事業

食育を推進するため、学校給食の食材に地元産の海産物などを取り入れる機会の拡大に、公費を投入するものです。

●事業費 10万円



給食費の納入をお忘れなく！

給食に使用している食材などについては、児童生徒の保護者の皆さまからいただく給食費と町の一般会計から支出する費用で運営しています。

主食や副食、牛乳などの食材費を給食費でまかない、人件費や高熱水費などの費用は町が負担しています。

食材などを購入する給食費が期限までに納入されない場合、業者への食材費の支払いに支障をきたす恐れもあります。

給食費の納入期限内の納入について、ご協力をお願いします。

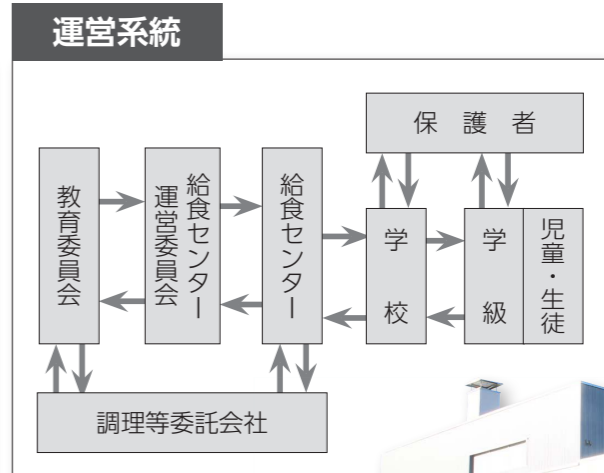
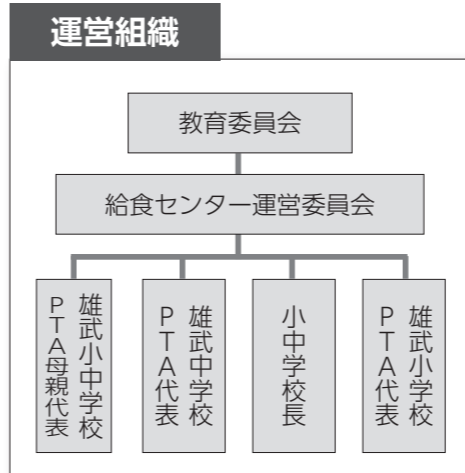


学校給食は、成長期の児童生徒が食に関する正しい知識や望ましい食習慣を身に付け、食べ物への大切さを理解し、食を通じて郷土への理解を深めるうえで大変重要です。

雄武町では、地場産の食材を定期的に使用し、児童生徒の健康やかな発達を願い、栄養バランスと安全面に配慮した地域性豊かな魅力ある学校給食の提供に努めています。

8月から待望の新学校給食センターが稼働し、今後は文部科学省の定める学校給食衛生管理基準に適合したドライシステムにより調理された給食が提供されることとなりますが、今後も引き続き異物混入や食中毒等の防止、アレルギー対策について細心の注意を払い、質の高い安全で安心な学校給食の提供に努めてまいります。

雄武町教育委員会
教育長 伊藤 正己



町内小学校の児童 24 人に聞きました！



好きな給食のメニューは何ですか？



Message

味わって、食べたいと思います。

残食をなくすことで、給食を作ってくれている人への感謝の気持ちを伝えたいと思っています。

中学校を卒業すると、給食が終わってしまうことがとても残念です。ですから、毎日の給食をしっかり

残食をなくすことで、給食を作ってくれている人への感謝の気持ちを伝えたいと思っています。

中学校を卒業すると、給食が終わってしまうことがとても残念です。ですから、毎日の給食をしっかり

残食をなくすことで、給食を作ってくれている人への感謝の気持ちを伝えたいと思っています。

中学校を卒業すると、給食が終わってしまうことがとても残念です。ですから、毎日の給食をしっかり

雄武中学校3年
生徒会長 菊地 聖奈 さん



残さず食べられる量を自分で取り、余っている分はお代わりをした人で食べるようにして、なるべく食べきるように工夫しています。

これからも、給食を作ってくれる皆さんに感謝しながら、給食を残さず食べたいです。

児童会でも、残食を減らすために残さず食べられる量を自分で取り、余っている分はお代わりをした人で食べるようにして、なるべく食べきるように工夫しています。

これからも、給食を作ってくれる皆さんに感謝しながら、給食を残さず食べたいです。

一生懸命作ってくれた人たちに申し訳ないと思いました。

児童会でも、残食を減らすために残さず食べられる量を自分で取り、余っている分はお代わりをした人で食べるようにして、なるべく食べきるように工夫しています。

みんなが食べる給食が大好きです。前に給食ができるまでの映像を学校で見たと、たくさんの人たちが携わっていることにびっくりしました。また、給食の残食がたくさんあることも分かり、もったいなく、一生懸命作ってくれた人たちに申し訳ないと思いました。

沢木小学校6年
児童会長 舘山 友翔 くん



「学校給食」。

かつて、戦後における食料不足の時代、子供たちの栄養不足解消のために始まったとされる給食。

しかし、物があふれている今日では、給食も「あって当たり前」のものとして、そのありがたさも忘れつつあります。学校給食は、単に空腹を満たされるものや、子供が好きなものだけを提供するものではありません。

成長期にある子供たちの心と体の健康や発達のため、栄養バランスを考えて作られているのです。

子供たちが給食を食べるまでの過程には、さまざま人が携わっています。

また、思いも込められています。給食を通して食べることを楽しみ、大切に、感謝の気持ちを持って食事ができるよう学校や家庭、地域がかかわりを持ち、子供たちを育てていきたい。

すべては子供たちの健やかな成長と笑顔をやさなために。

特集 学校給食 (完)

(参考資料)

文部科学省ホームページ、雄武町百年史



えがいてみました!



↑ 公営住宅新日の出団地建設工事



↑ 農村広場トイレ改修工事



↑ 豊丘小学校排水改修工事

入札結果を公表します

本年度、町が発注した主な工事の入札結果は次のとおりです。(7月16日入札分まで)
 なお、発注した建設工事は36件、発注金額は5億3609万3千円となっています。
 工事実施中大変ご迷惑をおかけしますが、よろしくお願いします。

《建設水道課・町有施設整備室・産業振興課・保健福祉課・教育委員会・国保病院》

工 事 名	契 約 金 額	契約の相手	担 当 課
公営住宅新日の出団地建設工事(電気設備)	1,322万0千円	(有)浜口電気商会	町有施設整備室
公営住宅新日の出団地建設工事(給排水衛生設備)	1,866万3千円	(有)旭工業	町有施設整備室
公営住宅新日の出団地建設工事(外構)	507万6千円	北振緑化(株)	町有施設整備室
小中学校非構造部材耐震工事	2,894万4千円	(株)オダ建設	教育委員会
学校環境整備工事	573万5千円	本田建設	教育委員会
国保病院給湯設備更新及び外来空調設備設置工事	6,318万0千円	中央・旭工業経常建設共同企業体	国保病院
量水器更新工事	691万2千円	(有)旭工業	建設水道課
幌内浄水場改修工事	2,397万6千円	水ing(株)北海道支店	建設水道課
雄武地区配水管更新工事(その1)	4,698万0千円	日東建設(株)	建設水道課
雄武公共下水道汚水支線管渠布設工事	507万6千円	北振緑化(株)	建設水道課
雄武公共下水道マンホール内ポンプ更新工事	3,388万0千円	(有)浜口電気商会	建設水道課
都市公園整備工事(その1)	302万4千円	(株)大和建設	建設水道課
幌内東町幹線排水復旧工事	513万0千円	北振緑化(株)	建設水道課
栄丘1号線外簡易舗装工事	720万4千円	(株)ながの	建設水道課
新日の出線道路改修工事	1,533万6千円	日東建設(株)	建設水道課
山田橋修繕工事	1,306万8千円	(株)ながの	建設水道課
魚田14号線歩道改修工事	1,247万4千円	(株)ながの	建設水道課
林業専用道幌内1号線整備工事	1,404万0千円	日東建設(株)	産業振興課

工 事 名	契 約 金 額	契約の相手	担 当 課
豊丘小学校駐車場外1改修工事	788万4千円	北振緑化(株)	教育委員会
豊丘小学校排水改修工事	658万8千円	北振緑化(株)	教育委員会
農村広場クレイ舗装及びマウンド改修工事	334万8千円	(株)ながの	教育委員会
農村広場トイレ改修工事	685万8千円	(株)大和建設	教育委員会
特別養護老人ホーム給湯用貯湯槽取替工事	313万2千円	(株)中央製作所	保健福祉課
町有林下刈事業(その1)	359万6千円	雄武町森林組合	産業振興課
町有林下刈事業(その2)	291万6千円	雄武町森林組合	産業振興課
既設町営住宅新日の出団地解体工事(その1)	529万2千円	(株)オダ建設	町有施設整備室
既設町営住宅新日の出団地解体工事(その2)	523万8千円	(株)オダ建設	町有施設整備室
町営住宅新町団地外壁防水改修工事	1,002万3千円	(株)オダ建設	町有施設整備室
魚田地区外排水改修工事	680万4千円	日東建設(株)	建設水道課
北幌内5号線外1道路復旧工事	1,107万0千円	(株)ながの	建設水道課
共栄栄丘線外1道路復旧工事	847万8千円	日東建設(株)	建設水道課
第2中雄武川復旧工事	291万6千円	(有)福山建設	建設水道課
町有林除間伐事業	1,641万6千円	雄武町森林組合	産業振興課
町有保安林更新事業	313万2千円	雄武町森林組合	産業振興課
ピヤシリ越線他小規模林道整備工事	1,382万4千円	日東建設(株)	産業振興課
公営住宅新日の出団地建設工事(建築主体)	9,666万0千円	オダ・大和経常建設共同企業体	町有施設整備室



まちのできごと

6/28 おうむ産業観光まつり 雄武の海産物大盛況

第37回おうむ産業観光まつりが、メモリアル広場で開かれ、大勢の町民や観光客でにぎわいました。会場内では、毛ガニが半身入った「カニ汁」や新鮮な魚介類を使った「浜焼き」などを格安で販売。家族連れなどがおいしそうに頬張っていました。また、特設ステージでは初のセリ市を開催。威勢のいい掛け声とともにサケやたこなどの海産物が競り落とされると、会場内からは大きな拍手が沸き起こっていました。



↑海産物を買求める大勢の来場者

↓横断歩道で信号機の押しボタンを押す園児たち



7/14 青空交通安全教室 横断歩道、正しく渡ります

若草保育所に通う年長園児を対象とした、青空交通安全教室が行われました。

園児たちは、交通指導員から横断歩道の安全な渡り方などの説明を受けた後、保育所近くの横断歩道まで移動。車が来ないことをしっかりと確認してから、手をあげて元気よく渡っていました。交通指導員は「今日勉強したことを忘れず、事故に遭わないようにしてください」と話していました。

↓元気よくスタートするサイクリスト



7/11 オホーツクサイクリング 風を切り、完走目指す

第34回インターナショナルオホーツクサイクリングが開催されました。雄武町をスタートし、斜里町までの212キロを2日間かけて走破する「フルコース」のほかに、本年度は新たに紋別市をゴールとする「牧歌コース」を新設。全4コースに、最年少6歳から最年長85歳までの829人が参加しました。参加者は、オホーツクの豊かな自然を満喫しながら、それぞれのゴールを目指し、さっそうと駆け抜けていました。

↓配布場所でホタテを受け取る町民



7/4 雄武漁協ホタテ無料配布 日頃の感謝を込めて

雄武漁協によるホタテの無料配布が行われました。町民への日頃の感謝を込めて実施されるもので、昨年を引き続き今年で3年目。

町内約1800世帯に配布されたホタテは、当日の朝に取れたもので、漁協関係者と町職員などが各世帯約4キログラムずつ袋詰めを行いました。

この日を待ちかねていたように、各自治会ごとに町民が続々と配布場所に集合。袋いっぱいホタテを笑顔で受け取った町民は、「おいしいホタテがいただけて、毎年この時期が楽しみです」と喜んでいました。

7/7 セタ・夕涼み会 星に願いを

風の子児童センターで、セタ・夕涼み会が開催され、たくさんの子供たちが集まり、セタの夜を楽しみました。職員による出し物「セタ物語」を鑑賞後、みんなで「たなばたさま」を合唱。シチューやウインナーパン、クリームソーダが配られ、いっぱい遊んでおなかをすかせた子供たちは、おいしそうに頬張っていました。最後には、星型の短冊にそれぞれの願いを込め、児童センターの壁をきれいに飾っていました。



↑思いを込めた短冊を壁に飾る子供たち

7/14 生きがい大学学習会 ヨガで心も体もすっきり

生きがい大学第3回学習会として、長寿クラブの会員など約30人が参加し、町民センターでシニアヨガ教室が行われました。「STADIO YOGA」代表の二宮淳子さんが講師となり、ヨガの基礎である瞑想や呼吸法などを実践しました。参加者は「何も考えずリラックスできて、心も体もすっきりした」とヨガの効果を実感。二宮講師は「日常生活の中で、今日のヨガが役立ってくれるとうれしいです」と話していました。



↑ヨガの基礎を学ぶ参加者

↓人権擁護委員から花の苗を受け取る児童たち



6/29 人権の花贈呈式 思いやりと協力の心を育てる

雄武小で人権の花贈呈式が行われました。全国の人権擁護委員協議会が行っている人権の花運動の一環としたもので、思いやりの気持ちを育み、命の大切さを学ぶことが目的。贈呈式では、人権擁護委員雄武会からマリーゴールドなどの花の苗が児童へ手渡されました。児童会長の館山恵匠くんは「今日いただいた花を児童全員で育て、思いやりと協力の心を育てていきたいです」と誓いの言葉を述べました。

税金

消費税・地方消費税の中間申告と納付

個人事業者で、26年分の確定消費税額（地方消費税は含まず）が48万円を超える人は、消費税と地方消費税の中間申告と納付が必要です。この「26年分の確定消費税額」とは、26年分の確定申告で確定した消費税の年税額をいい、期限後申告または修正申告などが行われた場合には、これらにより確定した消費税の年税額をいいます。

●前年実績による中間申告

26年分の確定消費税額に同じ、中間納付税額を記載した中間申告書と納付書を紋別税務署から送付します。必要事項を記入の上、紋別税務署に提出し納付書により消費税と地方消費税を納付してください。

●仮決算に基づく中間申告

事業状況が26年と著しく異なる場



合などは、各中間申告対象期間を一課税期間とみなして仮決算を行い、これに基づいて計算した消費税額と地方消費税額により、中間申告と納付ができます。なお、この計算により税額がマイナスとなった場合でも還付を受けることはできません。中間申告の期限までに中間申告書を提出しなかった場合でも、表により算出した中間納付税額が納付すべき税額として確定しますので、納付

平成 26 年分 確定消費税額	中間納付税額	中間申告 納付回数	申告・納付期限
48 万円超 400 万円以下	平成 26 年分の確定消費税額の 12 分の 6 の消費税額とその 63 分の 17 の地方消費税額	年 1 回	8 月 31 日 (月) (振替納税利用の場合の振替日) 9 月 29 日 (火)
400 万円超 4800 万円以下	平成 26 年分の確定消費税額の 12 分の 3 の消費税額とその 63 分の 17 の地方消費税額	年 3 回	詳細は国税庁ホームページで 確認してください
4800 万円超	平成 26 年分の確定消費税額の 12 分の 1 の消費税額とその 63 分の 17 の地方消費税額	年 11 回	



期限までに必ず納付してください。消費税と地方消費税の中間申告は、「e-Tax（国税電子申告・納税システム）」を利用できます。詳しくは、「e-Tax ホームページ（www.e-tax.nta.go.jp）」をご覧ください。納税には振替納税が便利です。利用するために必要な口座振替依頼書は、国税庁ホームページ（www.nta.go.jp）から入手できます。問紋別税務署 ☎ 0158・23・2191

個人事業税第1期納期限は8月31日

個人事業税は、道内に事務所（事業所）があり、事業を行っている個人に、その所得を基礎として課税される道税です。事業の所得から各種控除額を差し引いたものに次の税率をかけて算出します。

- ・第一種事業 物品販売業、不動産貸付業、飲食店業など 5%
- ・第二種事業 畜産業、水産業など 4%
- ・第三種事業 医業、理・美容業、クリーニング業など 5%

あん摩・はり・きゅう業など 3%
紋別道税事務所から送付する納税通知書で、第1期と第2期の2回に分けて納付します。（年税額が1万円以下の場合、第1期に全額納付）
問紋別道税事務所 ☎ 0158・24・2626

防犯

子供たちの非行防止

例年、夏休み期間中と夏休み明けの時期は、子供たちが喫煙、深夜はいかい、家出などの不良行為や、万引、自転車盗などの非行に走りやすくなります。コミュニケーションサイトや出会い系サイトなどのインターネット利用が原因となる児童買春などの性的被害を受けたり、有害業務に従事させられたりするなど、悪質な福祉犯の被害に遭うケースも考えられます。近年は、道内においても少年の性を売り物とする新たな営業が、その形態を変えて出現している状況も認められます。

保護者をはじめ、地域の皆さんの力で子供たちをしっかりと見守り、非行防止に努めましょう。
問興部警察署 ☎ 82・2110

保健

特定健診等集団健診

生活習慣病予防を目的とした集団健康診査を実施します。生活習慣病はかなり重症化するまで症状がわからないことが特徴です。生活習慣病の発症・重症化を予防するために、年に一度は健康診断で自分の身体を確認してみましよう。家族や友人をお誘い合わせのう

え、健診機会をぜひご利用ください。
健診日 9月6日(日)
受付時間 7時30分～10時までの30分間隔
場所 幌内歴史と生活の家
健診の種類・料金・対象
・特定健診 1000円
雄武町国民健康保険に加入している40～74歳の町民
・一般健診 1000円
20～29歳の町民、生活保護などで医療保険に加入していない40歳以上の町民
・後期高齢者健診 無料

後期高齢者医療保険に加入している町民
・肝炎検診 500円
肝炎検査を受けたことのない40歳以上の町民
・エキノコックス症検診 無料
小学校3年生以上の町民
・社会保険被扶養者健診
事業所などが発行する受診券と健康保険証が必要です。受診費用は加入している医療保険者ごとに異なります。受診券の裏面をご覧ください。
・大腸がん検診 500円



40歳以上の町民
※クーポン券を持っている人は無料
・前立腺がん検診 500円
50歳以上の男性の町民
申込期限 8月19日(水)まで
問保健福祉課保健係

information

乳幼児医療費受給者証
重度心身障害者医療費受給者証
ひとり親家庭等医療費受給者証

乳幼児等医療費受給者証（白色のカード）・重度心身障害者医療費受給者証（緑色のカード）・ひとり親家庭等医療費受給者証（黄色または白色のカード）について、毎年9月に更新手続きを行っています。

これまでに申請書を提出したことがある人は、申請書の提出は不要です。世帯の課税状況などの審査を行った後、9月下旬に決定内容を個別に通知します。

●事前に書類の提出が必要な人

- ①本年1月1日現在、雄武町に住居登録していない人は、本年1月1日に住民登録していた市町村の所得証明書など（平成26年分の所得額および住民税の課税または非課税区分が分かるもの）が必要となりますので、9月18日（金）までに、担当窓口へ提出してください。
- ②ひとり親家庭等医療費受給者証の交付対象者で、高校卒業後、進学などにより20歳未満の子供を扶養している場合は、在学証明書などを9月18日（金）までに、担当窓口へ提出してください。

子ども医療費受給資格者証

雄武町に住居登録している子供の医療費について、満18歳に達する日以降最初の3月31日まで、医療機関での窓口負担額を助成する「子ども医療費受給資格者証」を交付しています。

●交付対象者

平成9年4月2日以後に生まれた人

●手続きの方法

子供の保険証と印鑑を持参し、担当窓口で所定の手続きを行ってください。

問い合わせ

保健福祉課保険給付係 ☎ 84 - 2023

住宅

町営住宅入居者募集

▼緑町団地 (平成24年建設)
▼魚田団地 (昭和53年建設)



▼幌内団地 (昭和51年建設)
1戸・3LDK・単身不可

1戸・3LDK・単身不可
1戸・3DK・単身不可

申し込み 役場備え付けの申込用紙に収入がある人の前年分の源泉徴収票または確定申告書の写し、住民記載事項証明書、納税証明書(町外者のみ)を添えて提出してください。
申込期限 8月14日(金)
選考方法 申し込み多数の場合は、住宅困窮度の高い人から決定します。
※町税などに滞納があると入居できない場合があります。
※政令月収(給与所得者は1年間の給与所得控除後の金額に、自営業者は1年間の事業所得から必要経費を控除した金額に、扶養控除

年金

老齢基礎年金を受けられる人へ

20歳から60歳になるまでの40年間の全期間保険料を納めた人は、65歳から満額の老齢基礎年金が支給されます。保険料を全額免除された期間の年金額は2分の1(21年3月分までは3分の1)となりますが、保険料の未納期間は年金額の計算の対象期間になりません。
※平成27年4月分からの年金額は、78万1000円(満額)

受給資格期間 次のすべての期間を合算したものを受給資格期間といいます。老齢基礎年金は、原則として受給資格期間が25年以上(300カ月以上)ある人が、65歳になったときから受けられます。
・保険料を納めた期間
・免除を受けた期間、学生納付特例期間、若年者納付猶予期間
※一部免除を受けた期間は、減額された保険料を納めた期間のみが該当します。
・厚生年金・共済組合などの被用者年金の加入期間



などを行い12で除したものです。※住宅使用料の支払いは、納付書での納付と口座振替があります。※町営住宅の情報は、町公式ホームページでも公開しています。また、入居申込用紙のダウンロードサービスも行っています。
間税財管理課管財係

別表 (オ、カは就学前の子どもがいる世帯、高齢者・障害者世帯に限る)

政令月収	家賃		
	幌内団地	緑町団地	魚田団地
ア 0円～104,000円	12,400円	21,700円	9,400円
イ 104,001円～123,000円	14,400円	25,000円	10,900円
ウ 123,001円～139,000円	16,400円	28,600円	12,400円
エ 139,001円～158,000円	18,600円	32,300円	14,000円
オ 158,001円～186,000円	20,300円	36,900円	16,000円
カ 186,001円～214,000円	20,300円	42,600円	17,400円



2戸 1LDK 平成6年建設 家賃 3万円

サンライズビレッジ入居者募集

・第3号被保険者であった期間
・合算対象期間(カラ期間)
・間住民生活課戸籍住民係

繰上げ・繰下げ受給ができます

繰上げ受給

老齢基礎年金の受給資格を満たしているときは、希望すれば60歳から65歳になるまでの間でも、請求した月の翌月分から繰上げて受けることができます。
ただし、受給する年金額は、繰上げ請求をした時点(月単位)に応じて、一生減額されることとなります。

繰上げ受給の注意点

- ・受給する年金額は、一生減額された年金額となります。
- ・60歳以降に初診日のある病気やケガで障がいの状態になっても、障害基礎年金は受けられません。
- ・60歳以前に初診日のある病気やケガにより障害の程度が重くなっても、障害基礎年金は受けられません。
- ・国民年金は受けられません。
- ・国民年金の任意加入はできなくなります。
- ・過去に保険料の免除を受けた期間の追納ができなくなります。
- ・65歳前に受けている老齢厚生年金・退職共済年金は減額される場合があります。
- ・遺族厚生年金・遺族共済年金を受給できるようになったときは、65歳に

教育

町就学援助実施要綱の一部改正

雄武町就学援助実施要綱は、経済的な理由によって就学困難と認められる学齢児童生徒の保護者に対して、雄武町が必要な援助を行うことにより、小学校および中学校における義務教育の円滑な実施に資することを目的として制定しています。
この度、次のとおり雄武町就学援助実施要綱を改正しましたのでお知らせします。
改正内容 これまでの認定基準に加

入居資格 町内に住所を有する人は有することとなる人、満35歳未満の独身勤労者、町税などに滞納がなく現に住宅に困窮している人。
申込期限 8月14日(金)
申し込み 役場備え付けの申込用紙に前年分の所得証明書または源泉徴収票、住民票、納税証明書(町外のみ)を添えて提出してください。
※住宅使用料の支払いは、納付書での納付と口座振替があります。
※サンライズビレッジの情報は、町公式ホームページでも公開しています。また、入居申込用紙のダウンロードサービスも行っています。

間税財管理課管財係

繰下げ受給

老齢基礎年金は、65歳で請求せず66歳以降70歳までの間で、申し出た月の翌月分から繰下げて受けることができます。
この場合、繰下げ申し出をした時点(月単位)に応じて年金額が一生増額されます。
老齢厚生年金を受けることができるときは、老齢厚生年金の繰下げもできます。

繰下げ受給の注意点

- ・70歳を過ぎて請求しても、増額率は増えません。請求が遅れると時効によって受けていない年金が発生する場合があります。
- ・他の年金(障害厚生年金や遺族厚生年金など)の受給権発生後は、繰下げ請求できません。
- 手続き先**
・国民年金への加入のみの人 役場住民生活課戸籍住民係
・最後に加入していた制度が厚生年金保険の人、複数の制度に加入していたことがある人 北見年金事務所お客様相談室
間住民生活課戸籍住民係
間北見年金事務所お客様相談室
☎ 0157・33・6007

社会福祉

社会を明るくする運動

「更生保護の日」である7月1日から1カ月間を強調月間として、社会を明るくする運動が全国各地で行われ、その一環として内閣総理大臣からのメッセージ伝達式が7月1日、役場において行われました。
本年度65回目を迎えるこの運動は、すべての国民が犯罪や非行の防止、非行のある少年の更生をそれぞれの立場から支援し、犯罪や非行のない安全で安心な地域社会を築こうというもの。伝達式では、保護司が内閣総理大臣からのメッセージを読み上げ、原副町長に手渡しました。
間保健福祉課社会福祉係



↑メッセージを読み上げる保護司の石山榮美子さん



えて、次に該当する人などを認定する基準とします。
①町民税非課税世帯
②町民税の減免世帯
③個人の事業税の減免世帯
④固定資産税の減免世帯
⑤国民年金の掛け金の減免世帯
⑥国民健康保険料(税)の減免または猶予の世帯
⑦児童扶養手当の受給などの措置を受けている人など
また、これまでの認定基準額は、生活保護法による保護の基準により算出した額の1.2倍とした額としていましたが、これを1.3倍としたものを認定基準額としています。
なお、この基準は本年4月1日にかかのぼって適用されます。
詳しくは、雄武町公式ホームページにも掲載されています。
不明な点などがある場合は、問い合わせください。
間教育振興課教育総務係

試験

自衛官採用試験

●一般曹候補生

部隊の基幹隊員である陸・海・空自衛官を養成する制度です。入隊後は、教育課程や部隊勤務で知識や経験を積み、2年9カ月経過以降、選考により曹へと昇任します。募集資格年齢を広くとっているため高校新卒者から社会人経験者まで、多様な経歴を持った人材が一般曹候補生として入隊します。

受験資格 18歳以上27歳未満の人
募集期間 9月8日(火)まで
1次試験 9月18日(金)～19日(土)のいずれか1日を指定

●自衛官候補生

採用後、陸上・海上・航空それぞれの自衛官候補生に任命され、自衛



防衛省・自衛隊 HP から

官となるために必要な基礎的教育訓練に専念する制度です。所用の教育を経て3カ月後に2等陸・海・空士に任官します。

受験資格 18歳以上27歳未満の人
募集期間 9月9日(日)まで
試験日 女子は9月25日(金)～29日(火)までの指定する1日。

※男子は受付時にお知らせします。

自衛隊紋別地域事務所

☎ 0158・23・2696

海上保安大学校大学生

受験資格

①本年4月1日において高等学校または中等教育学校を卒業した日の翌日から起算して2年を経過していない人および28年3月までに高等学校または中等教育学校を卒業見込みの人
②人事院が①と同等の資格があると認める人

受付期間

・インターネット 8月27日(木)～9月7日(月)
・郵送・持参 8月27日(木)～31日(月)

1次試験 10月31日(土)、11月1日(日)

1次試験地 札幌市、函館市、小樽市、旭川市、釧路市

1次試験合格発表 12月11日(金)

2次試験 12月18日(金)

最終合格発表 28年1月21日(木)

採用(入学)日 28年4月
※採用されると、28年4月上旬に海

上保安大学校(広島県呉市)に入学し、5年間海上保安庁の幹部職員となるため必要な教育を受けます。卒業後は各管区の巡視船舶などに配属され、その後、陸上勤務と海上勤務を交互に繰り返しながらキャリアアップしていきます。海上保安大学校在学中も給与月額約14万円が支給されます。

※試験の詳細、受験案内などは問い合わせください。

閩紋別海上保安部管理課

☎ 0158・23・0118

排水設備工事責任技術者試験

雄武町では、排水設備指定工事店の資格要件に排水設備工事責任技術者試験を導入し、次のとおり全道統一試験を行います。
受付期間 8月24日(月)～9月2日(水)
※土・日曜日は除く

試験日程

10月20日(火) 北見・函館

10月21日(水) 釧路・室蘭・旭川

10月22日(木) 帯広・苫小牧・岩見沢

10月23日(金) 札幌

時間 13時30分～15時30分(各日)

手数料・受験料 5000円

その他 試験用問題集・テキストが販売されています。(任意購入)

・排水設備工事責任技術者試験標準問題集 2000円

・排水設備工事責任技術者講習用テキスト 2500円

※注文先 公益社団法人日本下水道協会総務課図書係
☎ 03・6206・0251

※試験前講習会はありません。

※既に登録している人は受験の必要はありません。

閩建設水道課下水道係

北海道警察官採用試験

警察署では警察官採用試験の受験者を募集しています。

少しでも興味のある人は、ぜひこの機会にチャレンジしませんか。

受験資格 昭和58年4月2日～平成10年4月1日生まれの人

受付期間 8月11日(火)～26日(水)

1次試験 9月20日(日)

2次試験 10月下旬～11月上旬

最終合格発表 12月4日(金)予定

採用予定人数 270人程度(うち、女性45人)

※受験申込書の配布は警察署で行っていますので、気軽に問い合わせください。

閩興部警察署

☎ 82・2110



北海道警察 HP から

募集

町立介護老人保健施設職員募集

募集職種 介護職員(臨時職員)

資格要件 介護福祉士資格または介護サービス関係資格などを有する人

業務内容 介護老人保健施設内の入所者などの介護業務全般(夜勤有り)

採用人数 1人

勤務条件 町臨時職員取扱要綱および介護老人保健施設関係規定による

応募要領 履歴書および前職歴のある人は職務経歴書のほか、資格要件を有していることを確認できる書類の写しを添えて、郵送または持参提出してください。

その他

戦後海外から引き上げて来た人へ

税関では戦後、海外から引き上げて来た人からお預かりしている約87万件の未返還の保管証券類を返還

未返還の保管証券類

・終戦後、海外から引き上げて来た人が、上陸地の税関・海運局に預けられた通貨・証券。

・帰国前に樺太、満州の在外公館、日本人自治会に預けられた通貨・証券などのうち日本に返還されたもの。

※税関が保管している通貨・証券類には、日本銀行券、旧日本軍軍票、預貯金証書、国際証書などをいいます。

上陸港で引き揚げ者から税関が預かった「上陸港扱いの保管物件」と外地からの引き揚げの際、在外公館または日本人自治会へ寄託され、最終的に税関に移管された「外地扱いの保管物件」があります。

閩釧路税関支署紋別出張所

☎ 0158・23・3500

登記相談は事前予約を

登記の相談は事前予約が便利です。予約時の電話で、持参する書類を伝えることができ、スムーズに対応することができます。

・予約者を優先するので、予約がない場合には30分から1時間待つことがあります。

・9月は住居表示の実施(紋別市落石町4丁目、南が丘7丁目)により

加湿器回収にご協力を

平成10年度に製造・販売した、T D K加湿器(KS-500H、KS-300W)において、ヒーター部の問題により最悪の場合、発煙・発火に至る恐れがあることが判明し、平成11年1月から、製品回収を行っています。なお、平成5年度に製造・販売した同社加湿器(KS-31W、KS-32G)も継続して回収しています。

事故を未然に防止するため、引き続き製品回収にご協力をお願いします。

閩T D K(株)加湿器お客様係

☎ 0120・604・777

雄武町戦没者追悼式
あの忌まわしい戦争の犠牲となった人々の霊を慰めるとともに、今日の平和な日々感謝し、雄武町の発展を祈願する
「雄武町戦没者追悼式」を挙行します。
日時 8月25日(火) 10時
場所 雄武町民センター大集会室
午前10時にサイレンを吹鳴します。黙とうをお願いします。
8月15日「戦没者を追悼し、平和を祈念する日」
全国戦没者追悼式 ―正午には黙とうをお願いします―

TDKスチーム式加湿器
平成10年度(1998年度)製造・販売【16年ほど前の製品】
KS-500H, KS-300W
平成5年度(1993年度)製造・販売【21年ほど前の製品】
KS-31W, KS-32G
※弊社製品のうち、対象となるのは上記4機種のみです。機種名は、本体裏側のラベル表示をご確認ください。

なるほど! 暮らしの法律相談 【第40回】

クリーニングオフという言葉はみなさんもお聞きになったことがあると思います。このクリーニングオフの制度については、特定商取引法という法律に規定されています。クリーニングオフは、①訪問販売、②電話勧誘販売、③連鎖販売取引、④特定継続的役務提供サービスについて認められています。

まず、①訪問販売とは、法律で営業所など以外の場所で契約を締結することと規定されています。もともと、家庭への訪問販売だけでなく、路上などで声をかけられて営業所などに連れて行かれる場合（キャッチセールス）や電話などで販売目的を告げずに営業所などに呼び出して契約を勧める場合（アポイントメントセールス）も含まれます。

②電話勧誘販売は、文字通り電話で商品の紹介や勧誘を行い、契約を締結するもの、③連鎖販売取引とは、いわゆるマルチ商法がこれにあたります。④特定



脇島 正 弁護士

継続的役務提供サービスとは、比較的長期にわたり高額の負担を伴うサービスで、現在、エステティックサロン、語学教室、家庭教師、学習塾、パソコン教室、結婚相手紹介サービスが指定されています。

8日以内であればクリーニングオフで無条件に契約を解除できる、というのは聞いたことがあると思いますが、この8日というのは、業者が購入者に法律で定める書面を交付したときから8日以内になります。そして、この書面を渡していないときや、法律で定める記載事項が書かれていないときはクリーニングオフの期間も進行しないので、購入の時から8日が過ぎていたとしても、あきらめずに、法定書面が交付されているか、記載事項が欠けていないかを確認してください。

ただし、クリーニングオフと言っても例外があります。そもそも、営業用のために購入したものは除外されていますし、また化粧品などの消耗品を使用した場合なども対象外です。

クリーニングオフするときは、書面で通知する必要があります。内容証明郵便や、少なくとも特定記録郵便や簡易書留などの記録が残る方法で送ってください。

無料法律相談会（事前予約制） ☎0158-26-2277 ◎8月4日(火)・9月1日(火) 13時～16時 地域交流センター2階会議室

今月の新着図書

Newly-imported books

図書館情報

居酒屋ぼったくり

秋川 滝美



東京下町にひっそりとある居酒屋、その名も「ぼったくり」。そこにはうまい酒とおいしい料理、そして義理人情がある…。うまいものと人々とのふれあいを描いた短編連作小説です！

たなばたさま 日本むかしばなし

いもようこ



恋に落ちたおりひめとひこぼし。しかし、お互いに夢中になるあまり、仕事をしなくなってしまいました。それに怒ったかみさまは…。七夕の由来がわかる行事絵本。



雄武町図書館（雄武町栄町）
☎84-2404
10時～19時（火～金曜日）
10時～18時（土・日曜日）
休館日 月曜日・祝日
（火・日は12時～13時まで施錠）

新着図書（一般書）

大英博物館展 100のモノが語る世界の歴史・台湾日本統治時代の50年（片倉佳史）・カメラが撮らえた幕末・明治の肖像・民主主義の条件（砂原庸介）・国に頼るからバカを見る 反骨の市町村（相川俊英）・時間と学費をムダにしない大学選び 2016・冤罪凶状 公事祝事件書留帖（澤田ふじ子）・二度寝とは、遠くにありて想うもの（津村記久子）・今日をいっしょうけんめいで生きる（吉沢久子）・小さな幸せ 46こ（よしもとばなな） ほか

新着図書（児童書）

ずかん 宝石・かき氷 天然氷をつくる（細島雅代）・ブンダバーとなかまたちシリーズ（くぼしまりお）・まちのひろばのどうぶつたち（井上コトリ）・なにができるでしょーか？（大森裕子）・スリスリとパッパ（二宮由紀子）・もいよいよたらもういいよ（あんびるやすこ）・こまったうしのガイコツまおう（松山円香）・ももんがもんじろう（村上康成）・BLEACH 67（久保帯人）・おおきく振りかぶって 24（ひぐちアサ） ほか

今月のおすすめ情報

Recommended information of this month

「夏休み特集コーナー」設置しました！

楽しい夏休みには宿題もたくさん！自由研究や工作、読書感想文のお手伝いとして、図書館オススメの本を紹介します。特集コーナーの本は、貸し出し可能です。

◎場所 雄武町図書館

◎期間 8月14日(金)まで



「リサイクルブックフェア」開催します！

保存期間を過ぎた雑誌や本、1800冊以上を無料で提供します。冊数制限はありません。お早めどうぞ！

◎場所 雄武町図書館

◎期間 8月15日(土)～9月11日(金)



子育て支援センターだより

ようやく夏らしい気候になりましたね。仲良し親子教室では先月、バス遠足にでかけました。小さい子供を連れてのお出掛けは何かと気づかひが増えるものですが、同じ立場の仲間同士親子ともに安心して初めてのバス遠足を満喫しました。これからはいよいよ夏本番！水分補給を気にかけてながら、心も身体も開放できる夏ならではの体験を仲間と一緒に親子で楽しみましょう。



「できた！」がやる気の素

先日、ある番組で「勉強にやる気をおこさないわが子を、どうしたらやる気にさせるか？」という内容のものがありません。そこに登場したお母さんは、わが子を思って懸命に声かけするわけですが、「どうしてできないの？」「やる気がないからでしょう？」の一言。アドバイザーの方からは、「お母さんが子供のやる気にブレーキをかけてしまっているのでは？」という同じ母としてはショックな指摘がありました。「やる気がないからできないのではなく、できるとやる気にな

る！」という発想です。人は、小さな達成感の積み重ねで、自信と面白みがついて、さらにその先へ向かおうとする気持ちになれるということ。赤ちゃんの頃、自分の力で「初めて〇〇ができた！」場面では、いつもキラキラと輝いた「やる気」がそこに見えています。大きくなって、社会に出ても人の成長過程は同じかもしれませぬ。



子育て支援センター（若草保育所内） ☎84-4366



おいしい手打ちそばを作ってみませんか？

手打ちそば雄愛



Sports & Culture

スポーツ・文化サークル・団体紹介 ~今から始めませんか~

手 打ちそばに興味のある方、ぜひこの機会に参加してみませんか。見学や、試食だけでも大歓迎です。手打ちのそばの味を楽しんでください。会員一同お待ちしております。

●活動時期 毎月1回 日曜日
※詳しい時期は問い合わせください
●活動場所 中山間雄武活性化施設
●問い合わせ 藤井敬三
☎84・4538



横石透牧場従事

よこいし けん
横石 健 さん

(共栄)

Fresh Talk

フレッシュトーク

「搾乳」は、毎日同じ時間に、何があってもやらなきゃいけないことなんです。少しでも時間がずれると、はやく搾ってくれて牛が鳴くんですよ。」

名寄農業高校を卒業後、自家で営む酪農業に従事。朝5時半からの牛のエサやり始まり、夜6時からの搾乳を終えるまで毎日大忙しだといいます。「小さいころから親の手伝いをしていたので、自然と今の仕事に興味を持つようになりました。親からは自分のやりたいことをやれと言われていましたが、牛の世話をするのも好きだったので、自然と跡を継ぎたいと思うようになりましたね。」

エサの良しあしによって、乳量に明確な差が出るという、「い

い牧草が収穫できて、乳量が増えたときはうれしいですね。牧草作りは天候によって左右されるので難しいですが、自分の仕事の成果が牛の反応からわかるので、やりがいにもなります」と目を輝かせます。

今後の目標について「最近では、スーパーなどで牛乳を買っている人の姿はあまり見掛けなような気がします。成長期の子供たちには、体作りのためにも牛乳を飲んでほしいんですけどね。そのためには、生産者として消費者の方に、より品質の良い牛乳や乳製品が届くように頑張っていきたいです」と力強く話してくれました。

より品質のよい牛乳や乳製品を届けたい



「ちょうちょ」

「恐竜幌内小学校」

「掲示板」

「掲示板」

「掲示板」



村田夕奈さん (2年)



高野紫琉くん (2年)



古山 凜さん (5年)



村田 陸くん (6年)



村田優月くん (6年)

Art Museum

小さな美術館 ~幌内小学校~

Kids

わんぱくキッズ (若草保育所) ~大きくなったら~



いまいすみ
みおん ちゃん



おくやま
さきと くん



おの
ここな ちゃん

人口と世帯数 (7月31日現在) ※住民基本台帳人口
 人口 4,699人(日本人4,515人、外国人184人)
 (前月比7人減/前年比112人減)
 男 2,226人(日本人2,168人、外国人58人)
 (前月比5人減/前年比63人減)
 女 2,473人(日本人2,347人、外国人126人)
 (前月比2人減/前年比49人減)
 世帯数 2,279戸(日本人2,109戸、外国人170戸)
 (前月比6戸減/前年比47戸減)

戸籍の窓口 (7月1日～7月31日届け出分) ※敬称略
 ☆**こんにちは赤ちゃん(出生)**
 池田 穂花 (尚人・有紀/女/宮下町)
 白川 蒼飛 (隼人・いずみ/男/新沢木)
 櫛引 峰徳 (栄崇・忍/男/日の出仲町)
 山下 七海 (隼人・実生恵/女/緑町)
 花松 紗奈 (剛・邦恵/女/魚田)
 遠藤陽菜乃 (誠也・ゆうか/女/幌内南町)

●**お悔やみ申し上げます(死亡)**
 扇谷みどり 86歳(緑町)
 柿崎 ハル 99歳(魚田)
 松川 邦雄 78歳(末広町1区)
 及川 成幸 84歳(青葉)
 安井 年雄 79歳(宮下町)

寄付 (6月26日～7月25日受付分) ※敬称略
 ◎**香典返しを廃して金一封**(社会福祉協議会へ)
 柿崎 繁雄(魚田) 松川 さよ(末広町1区)
 ◎**社会福祉のために金一封**(社会福祉協議会へ)
 北海道新聞三上販売所(新日の出町)

訂正 (広報7月号)
 ◎**7ページ(2段目 被保険者証の更新)**
 ※新しい被保険者証の有効期限は、
 (正) 平成28年7月31日まで
 (誤) 平成27年7月31日まで

社会保険事務相談 (事前予約制) ☎0157-33-6007
 8月20日(木) 9:00～15:00 紋別市民会館

自動車運転免許更新講習 (事前更新手続必要)
 8月20日(木) 雄武町民センター
 優良運転者講習 12:30～13:00
 一般運転者講習 13:20～14:20

役所への苦情、意見、相談 ☎84-3402
 行政相談所 8月11日(火) 13:30～15:30
 役場町民ホール 行政相談委員 近江谷 春夫

今月の町税の納期
町道民税(第2期分) 国民健康保険税(第2期分)
 □座振替日: 8月28日(金)
 ※町税は納期内にきちんと納めましょう
 ※納期内に納税できない事情のある人は、事前に収納係にご相談ください。

イベントカレンダー

8月5日(日)	♡仲良し親子教室 10:00～
6日(日)	☆ほかほか広場 10:00～ ☆けん玉検定 14:00～
7日(日)	♡仲良し親子教室 10:30～
8日(月)	☆一輪車教室 10:00～ ☆卓球教室 14:00～
10日(水)	♡仲良し親子教室 10:00～ ☆サッカー教室 14:00～
18日(金)	♡読み聞かせフムフムの会 11:00～
19日(土)	♡仲良し親子教室 10:00～
20日(日)	●乳幼児健診 12:30～
21日(月)	♡仲良し親子教室 10:30～
24日(木)	♡仲良し親子教室 10:00～
26日(土)	♡仲良し親子教室 10:00～ ☆けん玉検定 16:00～
27日(日)	☆幼児健康相談 9:00～
28日(月)	☆仲良し親子教室 10:00～
31日(木)	♡仲良し親子教室 10:00～
9月2日(日)	♡仲良し親子教室 10:00～
4日(月)	♡仲良し親子教室 10:30～

国保病院情報 (小児科と耳鼻咽喉科は、日程が急ぎよ変更する場合があります)

内科 (服部医師)	毎週月～水曜日の診療となります。
内科 (高井医師)	毎週木～金曜日の診療となります。
外科・消化器科 (花田医師)	17日(月)は終日不在となります。
整形外科 (片岡医師)	6日(休)～7日(金)、10日(月)～11日(火)は終日不在となります。
小児科	毎週月曜日が1日診療、金曜日が午後のみ診療となります。
耳鼻咽喉科	毎週木曜日の午後のみ診療となります。

◎診療時間 8:30～12:00(受付11:30まで) 13:30～17:15(受付16:15まで)

開催場所 ●役場 ♣町民センター ♡若草保育所・子育て支援センター ☆児童センター ♠地域交流センター

OUMU 雄高 FILE 校訓「風に立て」 High School



8月の行事予定

17日(日)	全校集会、大掃除
18日(月)	選択科目ガイダンス(2年)
19日(火)	進路ガイダンス(1年)
20日(水)	高文連音楽発表大会(吹奏楽部)
21日(木)	高文連音楽発表大会(吹奏楽部)

●学校祭

第52回雄高祭は、天候に恵まれる中、今年の生徒会執行部は、「様々な新しい取り組みに挑戦」する学校祭をめざし企画・運営の随所に工夫をこらし山車をクラス単位から縦割りにしました。また、部活動単位での企画も実施しました。1日目は、全校生徒が参加する生徒会企画のクラスパフォーマンス・オムコレでの盛り上がりから始まり、サンパロット広場でのパフォーマンスバトルは多くの町民の皆さまから声援をいただきました。2日目の合唱では、さすが3年生という美しいハーモニーを奏で情熱的な合唱を披露し、閉祭式では全員によるテーマソング・課題曲合唱でフィナーレを飾りました。生徒は1人何役も兼ねる様々な取組の中で、人間関係を深め創作過程での苦労を経て、また一つ成長したものと思います。

●インターンシップ報告会

2年生は7月2日(休)町内16事業所で行ったインターンシップの報告会を行いました。パワーポイントで資料を作成し、要領よくまとめられた発表はわかりやすく、同席した1年生も来年のインターンシップへの具体的なイメージを作ることができました。生徒は発表の最後でお世話になった方々に感謝の言葉を述べました。

●ステップアップ講習会

7月8日(火)、第2回ステップアップ講習会が行われました。この講習会は、仲間づくり・いじめのない集団づくりに大きな成果をあげています。今回も中野武房氏(函館大谷短大客員教授)を講師に招き、コミュニケーション力の向上を目的として、アサーショントレーニングを行いました。生徒は6人グループに分かれ、3年生の司会により「怒りの解消」・「仲間からの語りかけへの応答」などのトレーニングを実践し、アサーティブな自己表現の仕方を学びました。生徒たちも中野教授の来校を心待ちにしており、終始和やかで前向きな姿勢でプログラムに臨みました。

●学習状況調査の結果

昨年度の1年生に実施した、道教委による学習状況調査の結果、家庭学習時間の確保・授業がわかりやすいことなど、本校生の学習状況が24年度から25年度にかけて飛躍的に改善され、26年度も同じように推移していることがわかりました。今年も生徒による授業評価の実施により、先生方も授業改善の取組を行っています。今後ともさらに「わかりやすい授業づくり」に取り組むとともに、生徒の学習意欲を高め、家庭学習の習慣化を推進してまいります。

◆編集後記

Editor's note

▼特集の記事で、小学生に好きな給食のメニューを聞きましたが、カレーがダントツの人気でした。私が小学生の時も、カレーは人気メニューの一つでしたが、年代が替わった今でも、不動の地位は譲らないですね。(樫山)

▼手打ちそば教室の取材で初めて手打ちそばを試食させていただき、普段食べているそばとの風味の違いに驚きました。そばの本場といえば本州のイメージがありますが、生産量では北海道が一番多く、中でも幌加内町が日本一の生産量を誇っているそうです。取材がきっかけでそばの魅力を知ることができました。(高橋)

オホーツク紋別空港ダイヤ(8月)

375便 羽田発 10:25 → 紋別着 12:10
 376便 紋別発 13:05 → 羽田着 14:55

無料空港送迎バス時刻表

紋別バスターミナル発	11:45
紋別空港着	12:09
紋別空港発	12:20
紋別バスターミナル着	12:44

お得な料金プラン

旅割75	16,300円～
旅割60	17,100円～
旅割45	18,000円～
旅割28	20,000円～
シニア空割	16,500円～
スカイメイト	30,050円～

※羽田空港施設利用料金290円(小児140円)が別途加算されます。



My Dream

私の夢

みんなをまとめる船頭になりたい

佐々木 鋭輝 くん (ささき えいき・魚田・豊丘小6年)

漁から帰ってきたときの、お父さんの姿がすごくかっこいいんです。その姿にあこがれて、漁師になりたいと思いました。漁師になるには体力が必要なので、筋力トレーニングやマラソンをしています。ただ、船酔いしやすいのでちょっと困っています。将来は、お父さんの跡を継いで漁師になり、みんなをまとめる船頭になりたいです。



雄武町民憲章 (町民の誓い)

雄武町民わたしたちは、オホーツクのきびしい自然を生かし、父祖・先人の労苦を感謝しながら、郷土愛にみちた町づくりと、ひとりひとりのしあわせのため、一すこやかに、なごやかに、まめやかに一 励まし合い、希望と自信をもって、生きがいある生活につとめ、たしかな未来につながる信条をかかげて、朝夕守りとおすことを誓い合います。

- 一、自然を生かし、住みよい環境をつくります。
- 一、きまりを守り、明るい社会を作ります。
- 一、ともに助け合い、楽しい職場をつくります。
- 一、元気に働き、豊かな家庭をつくります。
- 一、希望に生き、たくましい雄武町民となります。

昭和 46 年 3 月 19 日制定