

# 雄武町職員の給与・定員管理等について

## 1 総括

### (1) 人件費の状況(一般会計決算)

区分	住民基本台帳 人口(21年度末)	歳出額 A	実質収支	人件費 B	人件費率 B/A	(参考)平成20 年度の人件費率
平成21年度	人 4,917	千円 5,941,951	千円 185,843	千円 778,088	% 13.1	% 16.7

### (2) 職員給与費の状況(一般会計決算)

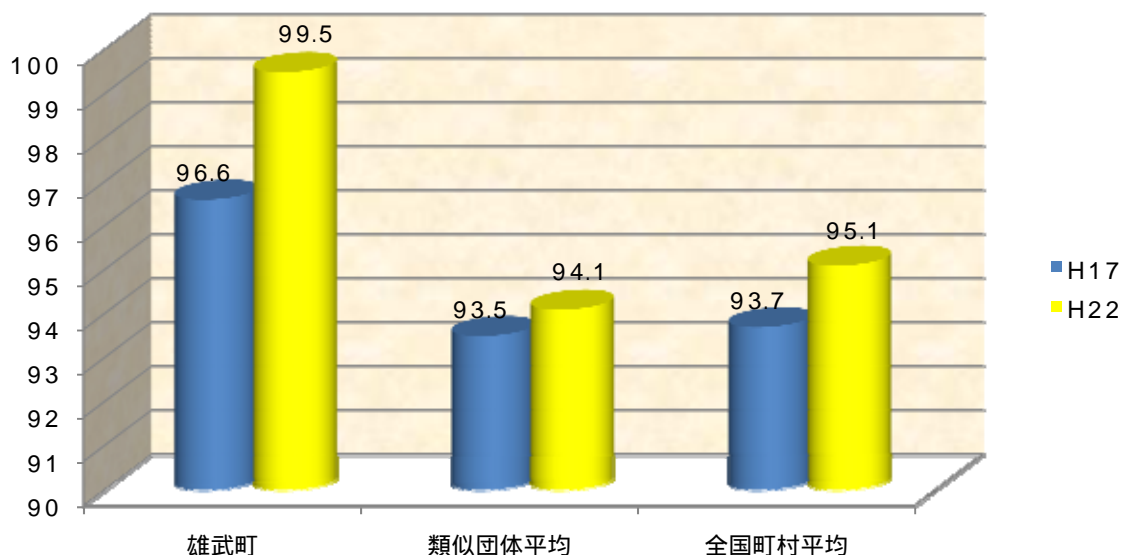
区分	職員数 A	給与費				一人当たり給 与費 B/A	(参考)類似団体平均 一人当たり給与
		給料	職員手当	期末・勤勉手当	計 B		
平成21年度	人 88	千円 333,553	千円 40,057	千円 128,022	千円 501,632	千円 5,700	千円 5,607

- (注) 1 職員手当は退職手当を含まない。  
2 職員数は、平成21年4月1日現在の人数である。

### (3) 給与の抑制状況

なし

### (4) ラスパイレス指数の状況(各年4月1日現在)



- (注) 1 ラスパイレス指数とは、国家公務員の給与水準を100とした場合の地方公務員の給与水準を示す指数である。  
2 類似団体平均とは、人口規模、産業構造が類似している団体のラスパイレス指数を単純平均したものである。

## 2 一般行政職給料表の状況（平成22年4月1日現在）

（単位：円）

	1級	2級	3級	4級	5級	6級
1号給の給料月額	135,600	185,800	222,900	261,900	289,200	320,600
最高号給の給料月額	243,700	309,400	356,600	390,500	403,000	425,100

## 3 職員の平均給与月額、初任給等の状況

（1）職員の平均年齢、平均給料月額及び平均給与月額の状況

（平成22年4月1日現在）

一般行政職

区分	平均年齢	平均給料月額	平均給与月額	平均給与月額 （国ベース）
雄武町	41.11歳	327,562円	356,396円	361,043円
北海道	44.9歳	328,099円	396,514円	375,024円
国	41.9歳	325,579円	円	395,666円
類似団体	42.9歳	315,994円	353,550円	346,037円

技能労務職

区分	公務員					民間		
	平均年齢	職員数	平均給料月額	平均給与月額	平均給与月額 （国ベース）	対応する民間の類似職	平均年齢	平均給与月額（B）
雄武町	45.5歳	4人	303,759円	328,067円	336,867円	-	-	-
北海道	48.3歳	539人	316,186円	350,422円	347,447円	-	-	-
国	49.3歳	3,955人	284,514円	-円	322,291円	-	-	-
類似団体	49.3歳	3人	284,301円	305,261円	301,251円	-	-	-

（注）1 「平均給料月額」とは、平成22年4月1日現在における各職種ごとの職場の基本給の平均である。

2 「平均給与月額」とは、給料月額と毎月支払われる扶養手当、地域手当、住居手当、時間外勤務手当などのすべての諸手当の額を合計したものであり、地方公務員給与実態調査において明らかにされているものである。

また、「平均給与月額（国ベース）」は、国家公務員の平均給与月額には時間外勤務手当、特殊勤務手当等の手当が含まれていないことから、比較のため国家公務員と同じベースで再計算したものである。

（2）職員の初任給の状況（平成22年4月1日現在）

職種	学歴	雄武町	北海道	国
一般行政職	大学卒	172,200円	159,285円	172,200円
	高校卒	140,100円	129,592円	140,100円
技能労務職	大学卒	155,700円		
	高校卒	131,200円	129,592円	

(3) 職員の経験年数別・学歴平均給料月額状況(平成22年4月1日現在)

職種	学歴	経験年数10年	経験年数15年	経験年数20年
一般行政職	大学卒			
	高校卒		279,733円	305,940円
技能労務職	大学卒			
	高校卒			

(注) 1 経験年数は、前歴のある場合は換算した経験年数としています。

2 経験年数による平均給料月額は、該当する者の平均であるが、該当者が3名に満たない場合は前後1年以内にある者を基準年数に置き換えて計算し、なおかつ3名に満たない場合は省略しております。

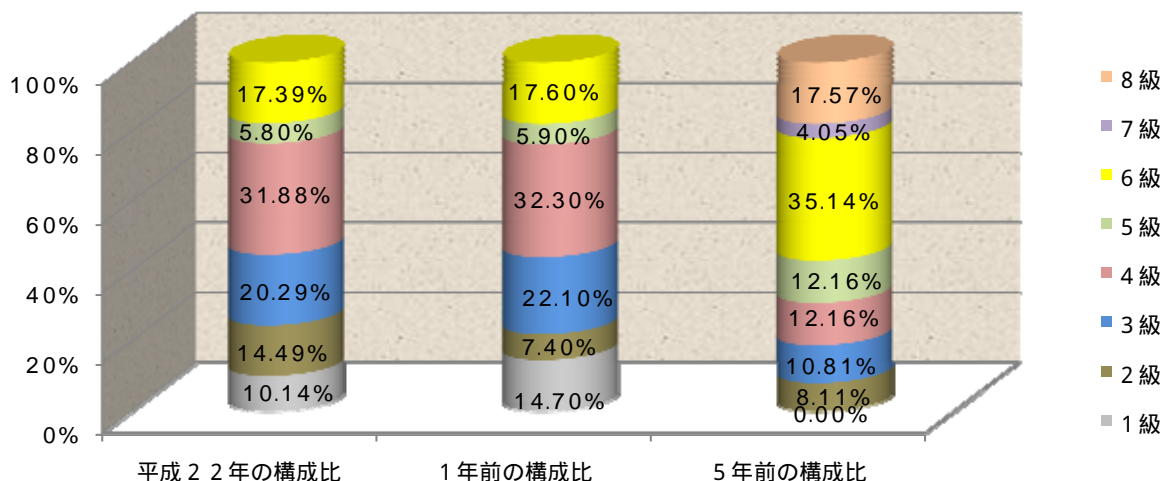
4 一般行政職の級別職員数等の状況

(1) 一般行政職の級別職員数の状況(平成22年4月1日現在)

区分	標準的な職務内容	職員数	構成比
1級	事務補、技術補、主事補、技師補	7人	10.1%
2級	主事、技師	10人	14.5%
3級	主査	14人	20.3%
4級	係長	22人	31.9%
5級	課長補佐、課長	4人	5.8%
6級	課長	12人	17.4%

(注) 1 雄武町の給与条例に基づく給料表の級区分による職員数である。

2 標準的な職務内容とは、それぞれの級に該当する代表的な職務である。



(2) 昇給への勤務成績の反映状況

反映させていない

## 5 職員の手当の状況

### (1) 期末手当・勤勉手当

雄 武 町	北 海 道	国
1人当たり平均支給額(平成21年度) 1,409千円	1人当たり平均支給額(平成21年度) 1,669千円	
(平成21年度支給割合) 期末手当 2.75月分 勤勉手当 1.40月分 (1.50月分) (0.70月分)	(平成21年度支給割合) 期末手当 2.75月分 勤勉手当 1.40月分 (1.50月分) (0.70月分)	(平成21年度支給割合) 期末手当 2.75月分 勤勉手当 1.40月分 (1.50月分) (0.70月分)
(加算措置の状況) 職制上の段階、職務の級による加算措置 ・役職加算 5～15%	(加算措置の状況) 職制上の段階、職務の級による加算措置 ・役職段階別加算 5～20% ・管理職加算 10～25%	(加算措置の状況) 職制上の段階、職務の級による加算措置 ・役職加算 5～20% ・管理職加算 10～25%

「平成21年度支給割合」欄の( )内は再任用職員

### 【参考】勤勉手当への勤務実績の反映状況(一般行政職)

反映させていない

### (2) 退職手当(平成22年4月1日現在)

雄 武 町	国
(支給率) 自己都合 勤続20年 23.50月分 勤続25年 33.50月分 勤続30年 47.50月分 最高限度額 59.28月分 勸奨・定年 勤続20年 30.55月分 勤続25年 41.34月分 勤続30年 59.28月分 最高限度額 59.28月分 その他加算措置 定年前早期退職特例措置 (2%～20%加算)	(支給率) 自己都合 勤続20年 23.50月分 勤続25年 33.50月分 勤続30年 47.50月分 最高限度額 59.28月分 勸奨・定年 勤続20年 30.55月分 勤続25年 41.34月分 勤続30年 59.28月分 最高限度額 59.28月分 その他加算措置 定年前早期退職特例措置 (2%～20%加算)
1人あたりの平均支給額(平成21年度) 13,102千円 北海道市町村職員退職手当組合加入	

(注) 退職手当の1人当たり平均支給額は、平成20年度に退職した職員に支給された平均額である。

### (3) 地域手当(平成22年4月1日現在)

制度なし

(4) 特殊勤務手当 (平成22年4月1日現在)

支給実績 (平成21年度決算)	5,204 千円		
支給職員1人あたり平均支給年額 (平成21年度決算)	273,889 円		
職員全体に占める手当支給職員の割合 (平成21年度)	14.6 %		
手当の種類 (手当数)	5 種類		
手当の名称	主な支給対象職員	主な支給対象業務	左記職員に対する支給単価
野犬捕獲、死亡動物処理、蜂駆除、狂犬病予防、薬殺処理手当	住民生活課 環境衛生係	野犬捕獲、死亡動物処理、蜂駆除、狂犬病予防、薬殺処理業務	日額 500 円
伝染病防疫業務手当	患家の防疫及び家畜の防疫に従事した者	伝染病防疫業務	日額 500 円
手術手当	医師	手術	手術料の20%
行旅死病人取扱業務手当	保健福祉課 社会福祉係	行旅死病人取扱業務	1件 1,000 円
夜間看護業務手当	看護師 看護助手	夜間看護業務	日額 6,800 円 日額 3,000 円

(5) 時間外手当

支給実績 (平成21年度決算)	5,699 千円
支給職員1人あたり平均支給年額 (平成21年度決算)	61,283 円
支給実績 (平成20年度決算)	6,365 千円
支給職員1人あたり平均支給年額 (平成20年度決算)	62,401 円

(6) その他手当 (平成22年4月1日現在)

手当名	内容及び支給単価	国の制度との異同	国の制度と異なる内容	支給実績 (21年度決算)	支給職員1人当たり平均支給年額 (21年度決算)
扶養手当	・配偶者 13,000 円 ・配偶者以外 6,500 円 配偶者がいない場合1人目11,000 円 ・満15歳に達する日以後の最初の4月1日から満22歳に達する日以後の最初の3月31日までにある子1人につき5,000 円加算	同		12,270 千円	215,260 円
住居手当	・借家、借間居住者27,000 円まで ・自己所有者 取得後5年まで10,000 円	異	自己所有者支給額	8,234 千円	134,990 円
通勤手当	・交通機関利用者 運賃に応じ支給 ・自家用車使用者 距離に応じ、2,000~16,100 円	異	支給区分	199 千円	39,840 円
管理職手当	課長等100分の9 課長補佐等100分の7 病院長、医師 100分の13 看護師長、薬剤師 100分の9 看護師長、検査技師、放射線技師 100分の7	異	支給率	7,973 千円	398,660 円

## 6 特別職の報酬等の状況

区 分		給 料 ・ 報 酬 月 額 等	
		(参考)類似団体における最高/最低額	
給 料	町 長	786,000 円	786,000 円 / 327,500 円
	副 町 長	629,000 円	634,000 円 / 420,000 円
報 酬	議 長	280,000 円	307,000 円 / 150,000 円
	副 議 長	220,000 円	251,000 円 / 119,000 円
	議 員	180,000 円	228,000 円 / 100,000 円
期 末 手 当	町 長	(平成21年度支給割合)	
	副 町 長	4.05 月分	
期 末 手 当	議 長	(平成21年度支給割合)	
	副 議 長 議 員	3.30 月分	
退 職 手 当	町 長	(算定方式)	(支給時期)
	副 町 長	12月につき 5.126月分 12月につき 3.234月分	任期終了ごとに支給 任期終了ごとに支給(通算有)

## 7 職員数の状況

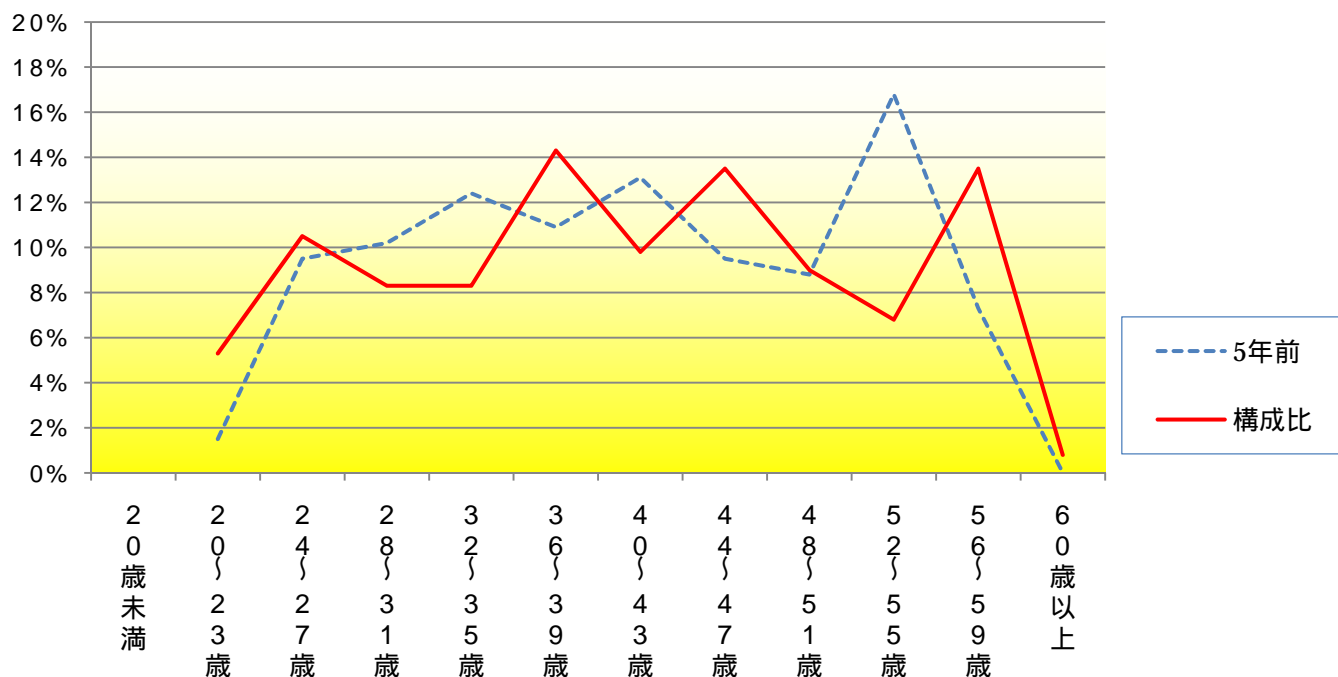
### (1) 部門別職員数の状況と主な増減理由

(単位：人)

部 門		区 分	職 員 数		対前年 増減数	増 減 理 由
			21 年度	22 年度		
普 通 会 計 部 門	一 般 行 政 部 門	議 会	2	2	0	
		総 務	26	23	3	総務一般部門等の欠員
		税 務	4	4	0	
		民 生	24	27	3	保育所統合による職員増
		衛 生	6	8	2	ゴミ処理部門の欠員補充等
		農林水産	8	9	1	農業一般部門の欠員補充
		商 工	2	2	0	
		土 木	8	8	0	
	小 計	80	83	3	【参考】 人口1万人当たり職員数 168.80人 (類似団体の人口1万人当たり職員数 162.78人)	
	政 部 門 特 別 行	教 育	9	10	1	社会教育施設部門の業務増
小 計		9	10	1		
普通会計計		89	93	4	【参考】 人口1万人当たり職員数 189.14人 (類似団体の人口1万人当たり職員数 196.43人)	
会 計 部 門 公 営 企 業 等	病 院	29	31	2	病院部門の欠員補充	
	水 道	4	4	0		
	下 水 道	1	1	0		
	そ の 他	4	4	0		
	小 計	38	40	2		
合 計		127 [155]	133 [155]	6	【参考】 人口1万人当たり職員数 270.49人	

- (注) 1 職員数は一般職に属する職員数である。  
 2 [ ]内は、条例定数の合計である。  
 3 特別行政部門に教育長を含めている。

( 2 ) 年齢別職員構成の状況 (平成 2 2 年 4 月 1 日現在)



区分	20歳未満	20歳 ~ 23歳	24歳 ~ 27歳	28歳 ~ 31歳	32歳 ~ 35歳	36歳 ~ 39歳	40歳 ~ 43歳	44歳 ~ 47歳	48歳 ~ 51歳	52歳 ~ 55歳	56歳 ~ 59歳	60歳以上	計
職員数	0人	7人	14人	11人	11人	19人	13人	18人	12人	9人	18人	1人	133人

( 3 ) 職員数の推移

年度 部門	H 1 7	H 1 8	H 1 9	H 2 0	H 2 1	H 2 2	過去 5 年間の 増減数 ( 率 )
一般行政	89	84	81	82	80	83	6 ( 6.7% )
教育	9	10	10	9	9	10	1 ( 11.1% )
普通会計計	98	94	91	91	89	93	5 ( 5.1% )
企業会計	39	39	40	43	38	40	1 ( 2.5% )
合計	137	133	131	134	127	133	4 ( 2.9% )

( 注 ) 各年における定員管理調査において報告した部門別職員数。